



# がん治療センターニュースレター

がん治療センターでは、病気の治療だけでなく、患者さんやご家族の不安・悩みを解消する心のケアなども行っています。

## 何故がんになると 体重が減るのか？



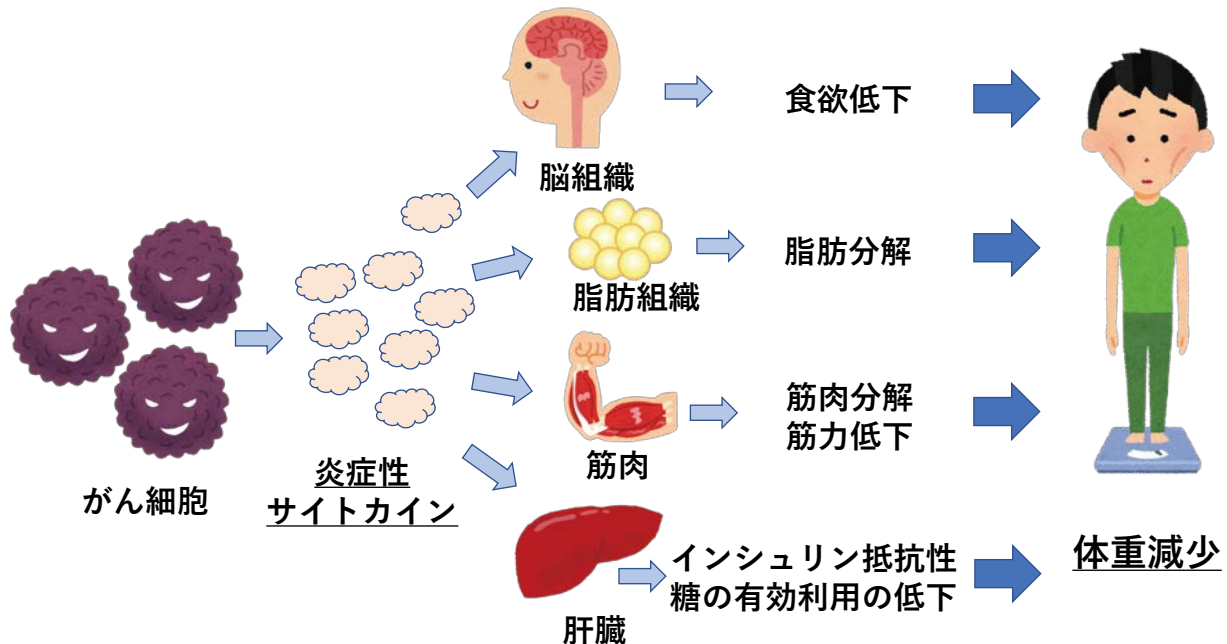
順天堂大学  
医学部内科学教室・  
消化器内科学講座  
准教授

石井 重登

### ① 体重減少の原因:がん悪液質とは？

がんになると食欲は低下しやすく、頑張って食べているのに体重が増えない、どんどん筋肉が落ちて痩せてしまう、といったことが起こりやすくなります。このような食欲不振と体重減少をきたす、いわゆる「がん自体の合併症」を「がん悪液質」と呼びます。

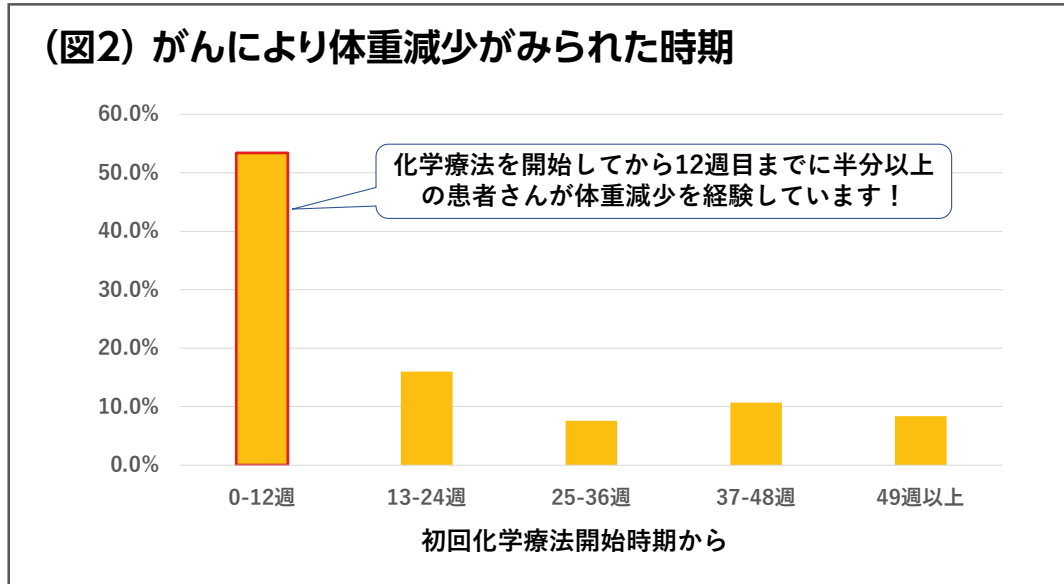
### (図1) がんによる体重減少(がん悪液質)のしくみ



悪液質の主な原因はがん細胞から出てくる「炎症性サイトカイン」という物質です。この炎症性サイトカインが脳に作用すると食欲が低下し、脂肪や筋肉に作用すると脂肪や筋肉が減少してしまいます(図1)。

## ②がん治療と体重管理 —体重管理の重要性—

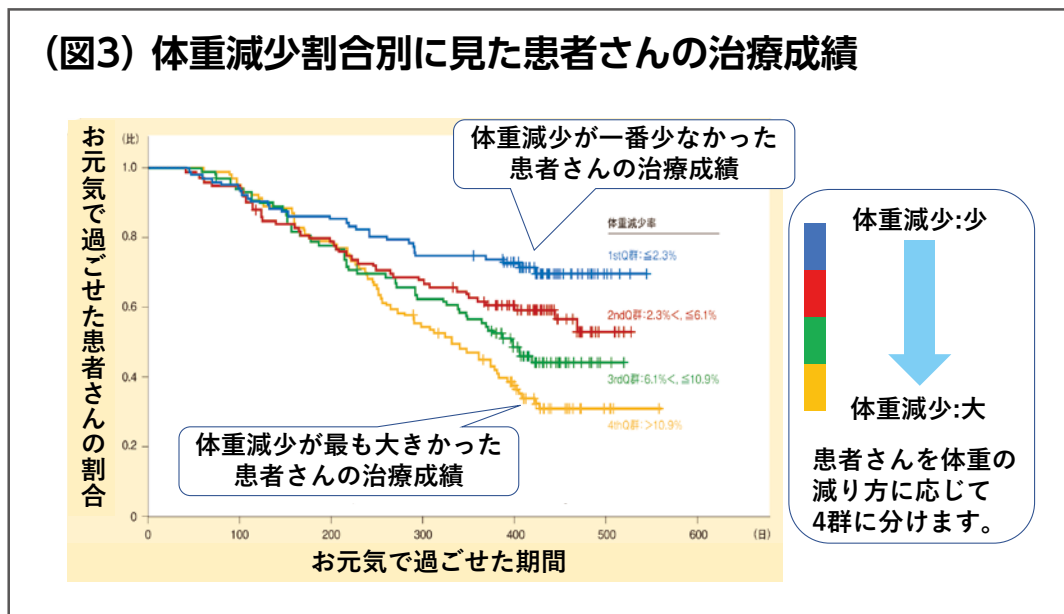
抗がん剤治療を受けている患者さんにみられる体重減少は、治療を始めてから数か月以内という比較的早い時期に起こりやすいことがこれまでの研究で分かってきております。(図2)のグラフのように治療開始してから12週目ぐらいには53.4%と半数以上の患者さんで体重減少がみられることが報告されています。



(出典: Fukahori M, et al. Support Care Cancer. 2021; 29(1): 341-348.)

それでは、体重減少はがん治療にどのような影響を与えるのでしょうか？

(図3)は、未治療のIV期非小細胞肺がんの患者さん404人を体重変化の割合に応じて4群に分けて、その後の経過を調べたグラフです。



(出典: Takayama K, et al. Support Care Cancer. 2016; 24(8): 3473-3480.)

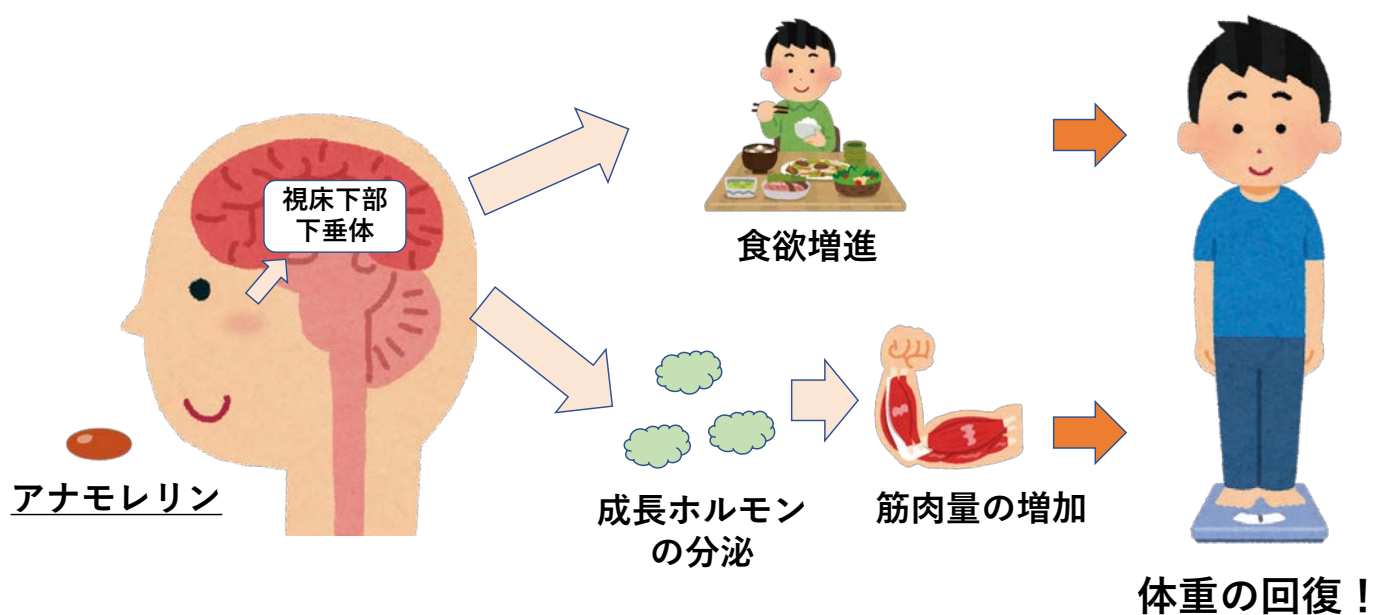
この研究により、体重減少が一番少なかった患者さん(グラフの青線)は、体重減少が最も大きかった患者さん(グラフの黄線)と比べて、長い期間お元気に過ごせる方が多いことが示されており、さらに抗がん剤の効果が期待できることも報告されています。そのため、できるだけ早く体重の減少(がん悪液質)に気づき、体重管理を行っていくことが大切になります。

### ③がん悪液質に対する治療があります。

#### —アナモレリン塩酸塩はどのような効果が期待できるの?—

2021年4月にがん悪液質に対する日本で初めての治療薬が発売されました。アナモレリン塩酸塩は脳の視床下部や下垂体という部分に作用し、食欲不振を改善、筋肉量を増やして体重減少をくい止められる可能性があるお薬です(図4)。

#### (図4) がん悪液質に対する新しいお薬



体重減少はもともとの体重から5%を超えて減ってしまっているかが一つの基準になります。定期的に体重を測って、体重が減ってくるようなことがあれば担当医に相談してみてください。一方でアナモレリン塩酸塩を使うにはいくつかの条件があります。対象となるがんの種類は手術ができない非小細胞肺癌、胃がん、膵がん、大腸がんに限られています。また、不整脈をおこしてしまうことなどが報告されており、心臓に持病がある方には使用できない場合があります。その他にもいくつかの条件はありますが、食欲が落ちてしまう、体重が減ってしまうことで悩んでいるがん患者さんは、ご自身がアナモレリン塩酸塩を使えるのか、一度担当医にご相談ください。





# 障害年金



医療サービス支援センター 医療福祉相談室  
吉池 由加奈

障害年金とは病気やケガによって生活や仕事が制限されるようになった場合に現役世代の方も受け取ることができる年金です。がん患者さんの場合、**がんそのものによる症状のみでなく、抗がん剤治療などからくる不調によって生活や仕事に長期的に制限が生じている場合も申請が可能です。**

受給金額は認定された障害等級や年金保険料の納付状況によって決まります。

- 等級の目安: 1級は日常生活のほとんどに他人の介助が必要な方
- 2級は労働不能な方
- 3級(厚生年金のみ)は労働に制限がある方 など

この等級は障害者手帳の等級とは異なります!

障害年金の申請は下記の①～③に該当することが基本ですが、病歴や年金保険料の納付状況など個別の状況によりますので、まずは年金番号をお手元に準備し最寄りの年金事務所にご相談ください。

- ①がんの症状で初めて医療機関に受診した日(以下初診日)が65歳前であること
- ②初診日に年金保険料を納めていること
- ③初診日から1年半経過した日(障害認定日)、もしくはそれ以後に年金機構の定める障害等級に該当すること。あるいは下記表のような身体状況の場合、1年半経過しなくても申請できる場合もあります。 ※表は一例です

身体状況	申請可能となる日(障害認定日)
在宅酸素療法(HOT)使用中	開始日
喉頭全摘手術をされた方	手術日
人工肛門造設後、尿路変更術後の方	手術日から6ヶ月経過した日

## ～障害年金申請に関するポイント～

★医師は診察室でのご様子などから診断書を記載することになります。困りごとが診断書に反映されるよう、病状によって日常生活や仕事がどのように制限されているか記したメモなどを添えて診断書の作成依頼をされることをおすすめします。



医療福祉相談室の  
ご案内



## ミニレクチャーのご案内

患者さんやご家族の方々が病気やその治療について理解を深めていただけるよう、テーマを決めて定期的に動画配信を行っています。

2020年7月までは、会場にお越しいただき、講演後には質疑応答の時間を設けておりましたが、2020年9月より、新型コロナウイルス感染拡大防止のため動画配信とさせていただきます。最新情報を盛り込んだ内容となっておりますので、是非ご覧ください。



### 2022年12月配信

「がん疼痛の緩和」

麻酔科・ペインクリニック

濱岡 早枝子

### 2023年3月配信

「知っておきたいがん治療と心血管合併症」

循環器内科

宮崎 彩記子

URLまたはQRコードを読み取りご覧ください。

URL:<https://www.juntendo.ac.jp/hospital/clinic/cancer/patient/program/mini/>

順天堂医院 がん治療センターミニレクチャー | 検索



## オンラインがん茶論のご案内

「がん茶論」は、患者さんご家族が主役の会です。

今気になっていることを話し合ったり、他の人の経験を聞いて参考にしたり、がんと共に生活する上で役立つ情報を聞いたりする会です。

新型コロナウイルスの影響で、休止しておりましたが、2021年11月よりオンラインで再開いたしました。

事前申し込み制となっておりますので、下記URLをご参照の上、「順天堂医院オンラインがん茶論申し込みフォーム」よりお申し込みください。



URL:<https://www.juntendo.ac.jp/hospital/clinic/cancer/patient/program/salon/>

順天堂医院 がん治療センター がん茶論 | 検索



▶ お問い合わせ・・・03-5802-8196



# 旬の食材

今回は「たけのこ」についてご紹介します。

栄養部 内山 小佑里

今年もたけのこ狩りの季節がやってきました。たけのこは、成長が速くすぐに竹となってしまうため、生のたけのこを楽しむことができるのは旬である今だけです。独特の香りと味、歯ごたえの美味しいたけのこは、炊き込みご飯や煮物など、さまざまな料理で活躍します。野菜の中ではたんぱく質を比較的多く含み、食物繊維が豊富で腸内環境を整える働きがあります。また、ホルモンを調整し集中力を高めるといわれるチロシンや、体内の活性酸素を取り除く働きがある抗酸化物質(ポリフェノール)を多く含みます。

新鮮なたけのこで春の味覚を楽しむとともに、栄養成分もいただきましょう。



## がん治療センターニュースレター

[2023年5月 第42号] 創刊 2009年5月(年3回発行)

●発行元: 順天堂医院 がん治療センター

●住所: 東京都文京区本郷3-1-3

●電話番号 & ファクシミリ: 03-5802-8196

●Eメール: cancer@juntendo.ac.jp

●ホームページ: <https://www.juntendo.ac.jp/hospital/clinic/cancer/>

