

## 去勢抵抗性 (ホルモン治療抵抗性) 前立腺がんの 治療について



順天堂大学医学部附属順天堂医院  
医学部泌尿器科学講座  
准教授 永田 政義

前立腺がんに対して、男性ホルモンを除去する治療がホルモン療法です。ホルモン療法が無効となった状態を去勢抵抗性前立腺がんと言いますが、この治療法はここ最近で大きく変わろうとしています。今回はこの最新の治療についてご紹介します。

前立腺がんとは、男性だけにある前立腺に発生するがんです。前立腺がん細胞は、男性ホルモンであるアンドロゲンの影響を受け増殖します。そこでアンドロゲンの分泌や働きをブロックして、がんの増殖を抑えようというのが、ホルモン療法です。

ホルモン療法の効果の持続期間には個人差がありますが、前立腺がんの悪性度が高い人、腫瘍マーカーであるPSAが最初から高い人は効果がある期間が短い傾向があります。

このホルモン療法の効き目がなくなった状態を医学用語で去勢抵抗性前立腺がん(CRPC)と呼んでいます。

CRPCの治療には、抗がん剤であるドセタキセル(図1)が有効です。副作用は比較的軽く、外来通院での投与が可能です。

順天堂では、ドセタキセル治療を積極的に導入しています。さらに最近ではCRPCの新しい薬剤が一気に3つ承認され、大きく治療選択肢が増えました。

ドセタキセルに効果が無くなったときの新規抗がん剤である、カバジタキセル(ジェブタナ)、新規のホルモン治療剤として、エンザルタミド(イクスタンジ)とアピラテロン(ザイティガ)です。

これらの治療により、がんが去勢抵抗性になっても、予後が延長しました。しかし問題点もあります。それは、どの薬剤も非常に



図1: ドセタキセル

高価であり、健康保険に高額医療費負担を受けても、月8～10万円程度の費用負担となることです。

また、それぞれの薬剤には特徴的な副作用もあり、どの薬剤をどういったタイミングで服用するかという何らかの指標が必要となります。

順天堂では、定期診察時の採血を少し多めに取らせていただいて、患者さんの採血から得た血中循環

腫瘍細胞を解析する研究を行っています(図2)。

この解析では、血液に含まれる腫瘍細胞を調べることで、新規ホルモン薬剤の効果を予測できることがわかりました。

この研究によって、患者さん個人個人に治療効果の高い薬剤を選択できる可能性があります。今後の研究の発展にご期待ください。

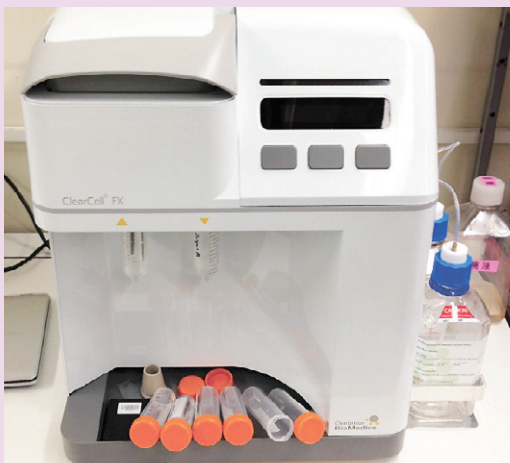


図2: 採血から血中循環腫瘍細胞を抽出する器械

## 院内がん登録報告



診療録管理室  
野田 美奈子

『がんの情報が知りたい』場合、インターネットを利用して情報を集めることが多いのではないのでしょうか？ でも、それは正確な情報なのでしょうか？

たくさんの情報があふれる中、治療が受けられる医療機関、部位別のがんの治療方法や治療実績、あるいは支援部門の充実度など、患者さんが正確に必要な情報を得るのはなかなか難しく、現在でも課題となっています。

厚生労働省では「がん対策で遅れている項目」(例えば情報開示)に対して「がん対策加速化プラン」を策定し、患者さんが直接、がん情報について医療機関を検索できるようなシステムを検討しており、ここでも「院内がん登録」が利用される予定です。

### がん医療に関する情報提供

#### 具体策

- ◆患者視点で簡単に検索・比較できる拠点病院検索システムの構築及び周知 等

疾患名  ▼ ステージ  ▼  ▼

病院名	患者数	手術数	医師数	認定看護師数
1. A病院	110	60	12	8
2. B病院	82	43	11	7
3. C病院	..	..	..	..
4. ...	..	..	..	..

厚生労働省「がん対策加速化プラン」について(概要)より抜粋

2016年1月から「全国がん登録」が開始され、主にがん拠点病院で行われている「院内がん登録」と車の両輪となってがん対策を支えていきます。がん登録実務者も認定制となり、患者さんが必要な情報をこれからもお伝えしていきたいと思えます。



# グリーフケア

臨床心理士  
西尾 温文

## グリーフカフェ

死別の悲しみに寄り添い、見守るグリーフケアの場、エッグツリーハウスを私はボランティアで2014年から始めました。エッグツリーハウスには若者向けのプログラムにグリーフカフェがあります。グリーフカフェは、16歳から35歳までの青年期、前成人期の方が対象です。

毎月集まり、手作りのお菓子とともにお茶を飲みながら話をしています。

グリーフカフェに参加している方の死別は様々です。ここでは、親をがんで亡くした若者に焦点をあててみましょう。



▲グリーフカフェ  
ある日のグリーフカフェ、参加者の話を聴いています。

ある若者が話してくれました。親ががんで亡くなった時に自分はまだ20代だった。親は心配いらないと言っていたが、病気についてネットで調べると予後が悪い病気だと分かった。親が亡くなった後、自分がきょうだいの中でも上だったので周りからしっかりするように励まされ、自分の悲しみを表すこともなく仕事をしっかりとやってきた。でも、毎年親が亡くなった時期がやってくると思い出して苦しくなり、気分が落ち込んでしまう。

家族の間では話題にしない。何年か経ったが、家族を亡くした気持ちを時が解決することはないと思う。どうやって乗り越えたらいいのだろう。自分以外のきょうだいはきっと突然亡くなってしまったと思っているだろう。きょうだいはまだ幼かったので何も伝えなかった。今振り返ると伝えた方がよかったのかなと思う。



▲グリーフ餃子  
中華を好きな子が引越すことになり、みんなで手作り餃子を焼いて食べて話しました。

また別の若者が話します。これまで周りの人に親との死別体験を話すことはあまりなかった。次第に涙を流すこともなくなり、こうして忘れていってしまっているのだろうかと考えてしまう。同世代の人たちと自分の悲しみ、苦しみを話し共有できる場があれば、親との死別体験ともう一度向き合うことができるのではないかなと思う。



▲グリーフカード  
カードの裏には死別後の感情や行動、考えをたずねる問題が書かれています。カードを引いた人が自分だけで応えるか、みんなでシェアして応えるかを決めます。

2人の若者には共通していることがあります。それは2人とも親をがんで亡くしたことについて家族を含めて周りに話さずに生活していることです。若者たちの言葉から、若者は自分の感情を自分以外の人に話し、理解してもらったり、また人を理解するという機会を必要としていることが分かります。



▲グリーフ鍋  
12月は自分たちで鍋の用意をして食べながら話しました。

死別のリスク要因は突然の予期しない死と言われます。がんは突然の予期しない死とは違いますが、家族にとっては先に逝く人とどう気持ちを共有できたかが、死別後の感情のあり方とも関連してくるのではないかと私は思います。

家族のあり方はそれぞれです。先に逝く人を大切にしながら、死別の悲嘆感情をどのように共有できるかが、家族には求められていると言えるでしょう。

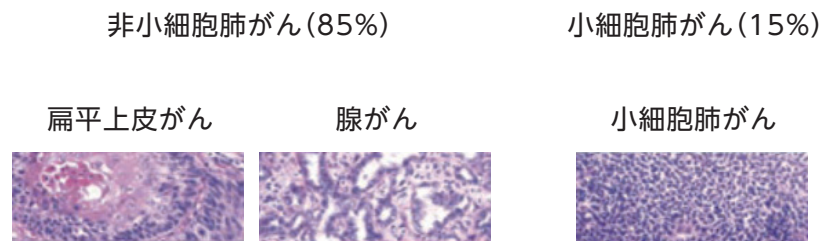
# 肺がん 個別化治療



順天堂大学医学部  
内科学教室・呼吸器内科学講座  
助教 田島 健

肺がんの分類は顕微鏡での見た目により、がん細胞の形によって分類されるのが一般的です。例えば肺の腺組織に類似していれば腺がん、肺の扁平上皮に類似していれば扁平上皮がん、細胞が小型のものであれば小細胞肺がんといった具合です(図1)。

### (図1)肺がんの分類

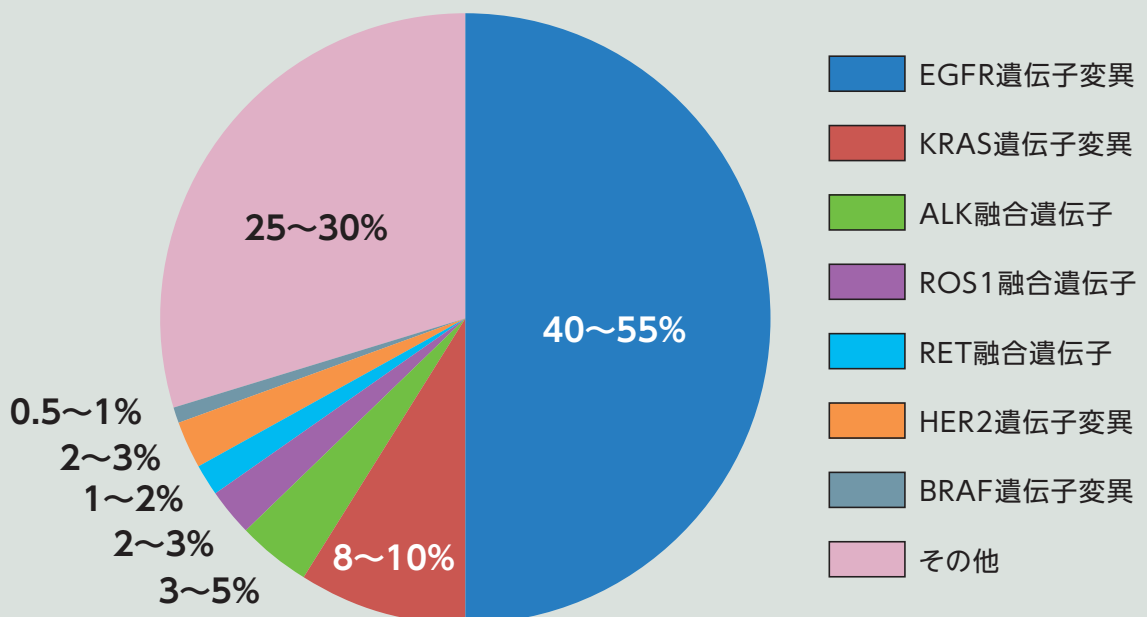


しかし以前より、同じような見た目であっても、抗がん剤に対する反応がまったく異なっている事が知られていました。近年その原因が、見た目は似ていてもがん細胞の中身の性質がまったく異なっている事が解ってきました。中身の性質を決定しているのが遺伝子と呼ばれるがん細胞の設計図

のようなものです。

ここ数年間で、この遺伝子の変化(遺伝子異常)により肺がん进行分类する事が試みられ(図2)、さらに幾つかの特殊な遺伝子異常をもつ肺がんに対しては、それらの遺伝子異常を標的とする治療薬が開発されました。

### (図2)肺腺がん

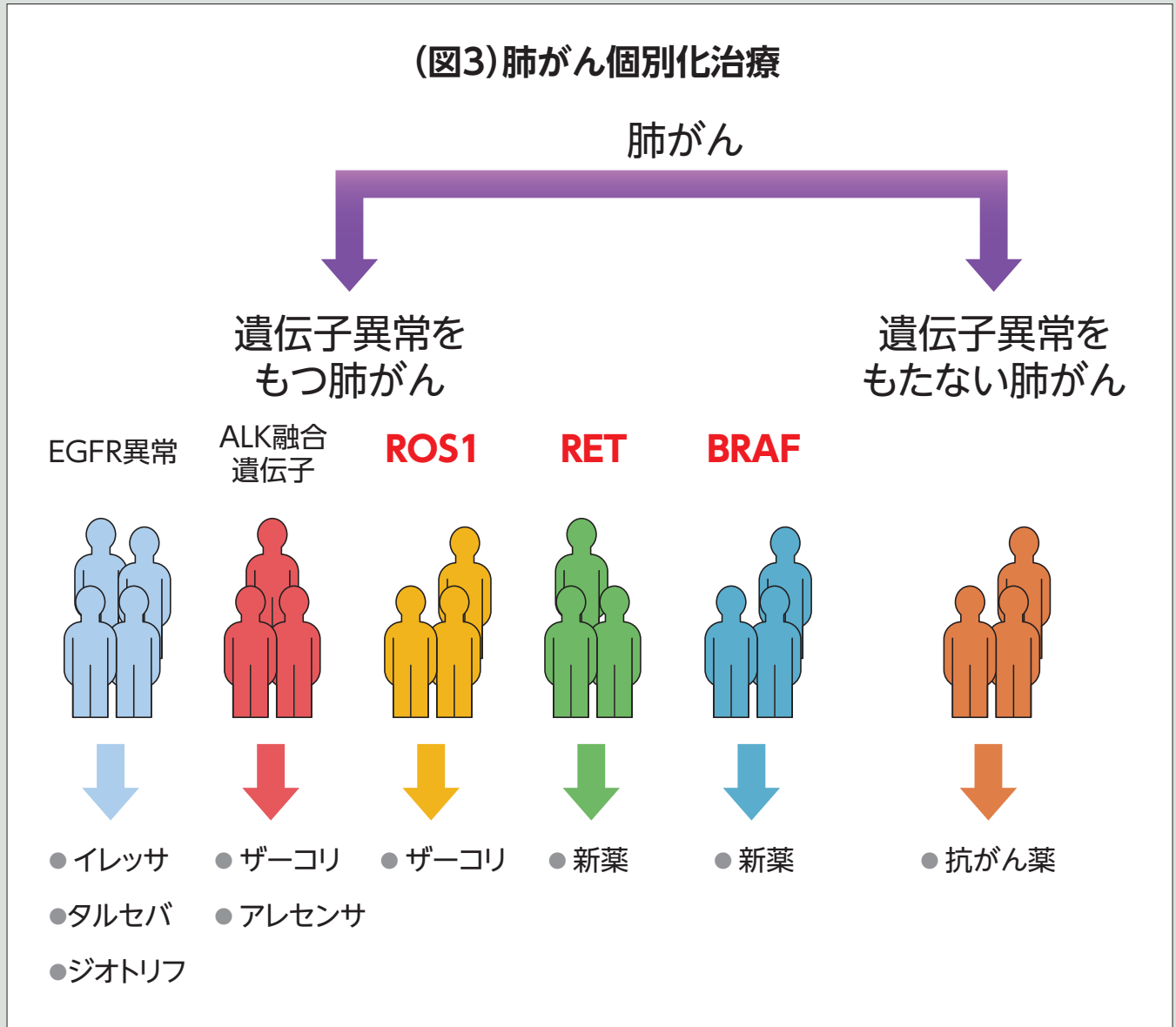


いわゆる分子標的薬と呼ばれるものであり、ある特定の遺伝子変異をもつ細胞だけに効果を発揮するように設計された抗がん剤です。

例えば、EGFR遺伝子異常に対してはイレッサ、タルセバ、ジオトリフなどのEGFRチロシンキナーゼ阻

害薬が開発され、ALK融合遺伝子に対してはALK阻害剤であるザーコリやアレセンサといったものが開発されました(図3)。

(図3)肺がん個別化治療



従来の抗がん剤は、正常細胞を含む全ての細胞を攻撃してしまいましたが、分子標的薬はがん細胞にのみ強く作用するよう設計されています。そのため、一般的には副作用が軽度であり、治療効果が高いと考えられ、治療成績も飛躍的に向上しています。

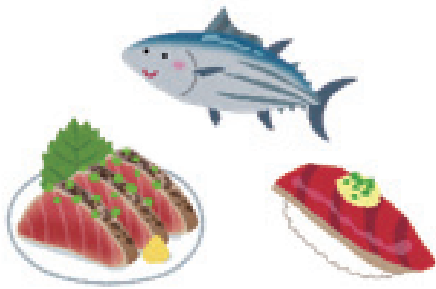
これらの事より、近年では個々の患者さんのがん細胞の遺伝子情報を知る事が極めて重要となりました。患者さん個々の遺伝子異常を検査し、そ

の遺伝子異常を標的とする治療薬を選択する事からオーダーメイド治療と言われるようになりました。

まさに肺がんは個別化治療の時代に入ったといつて良いでしょう。

# 旬の食材

栄養部  
渡邊 威仁



春先南から漁港を北上しながら旬を迎える鰹。魚の中でも最速で泳ぎ、「疲れ知らず」のタフな魚です。そんな鰹や鰹だしは、昔から滋養強壮に役立つ食べ物とされています。今回は鰹に含まれる栄養素や成分についてご紹介します。

初鰹は戻り鰹に比べると脂肪分も少なくとてもヘルシーです。タンパク質が多く、特に血合いにはビタミンB群や鉄分などのミネラル類を多く含んでいます。ビタミンB群は、糖質や脂質、タンパク質をエネルギーに変えるためには欠かせない栄養素です。

鰹のたたきなどに良く使われる玉ねぎやニンニクには硫化アリルが含まれ、ビタミンB1の吸収を促します。他にも血行を良くするEPAや脳の働きを活性化するとされているDHAなどの不飽和脂肪酸や、血圧や血中コレステロールの低下作用で知られるタウリンなどが含まれています。

## 質問コーナー

(第15回市民公開講座の参加者アンケートより)

**Q:** 母親が乳がんの場合、娘はいつから検診をしたら良いのでしょうか。

**A:** 30歳あるいは35歳以下の女性の乳がんは、40歳代50歳代に比べると頻度が少ないうえに、高濃度乳腺のことが多く、全員がマンモグラフィ検診の適応とはなりません。しかし、若い乳がん患者さんも増えてきている傾向もあります。

しこりが触れる場合や、家族性乳がん卵巣がん症候群の可能性がある場合、遺伝子異常が明らかでなくてもご家族に乳がんの方が多く場合には、30歳前後からの超音波検診を考慮する場合があります。

●回答者

順天堂大学医学部附属順天堂医院  
乳腺科 非常勤准教授 田辺 真彦

## がん治療センターからのお知らせ

### がん茶論(要予約・定員20名)

5月7日(土)、6月4日(土)、7月2日(土)、8月休会、9月3日(土)

場所…順天堂医院D棟7階

時間…10:00~12:00

### ミニレクチャー(要予約・定員20名)

5月21日(土)、7月16日(土)、9月17日(土)

場所…順天堂医院D棟7階

時間…10:00~11:30

### 市民公開講座(自由参加)

6月18日(土)

●講演1「小児がん」

～小児がんの正しい理解とトータルケア～

藤村 純也 順天堂大学医学部附属順天堂医院

小児科・思春期科 准教授

●講演2「小児がん患者と家族の支援について」

～ファミリーキャンプに行こう!～

西尾 温文 順天堂大学医学部附属順天堂医院

がん治療センター 臨床心理士

場所…順天堂大学 センチュリータワー北 405・406教室

時間…14:00~16:00(開場13:00)

▶ 予約・お問い合わせ…03-5802-8196

あとがき

みなさまは順天堂医院に来る時にどの道を通っていらっしゃいますか? JR御茶ノ水駅を降り御茶ノ水橋を通って来る方もいらっしゃるかと思います。御茶ノ水橋から順天堂医院を見ると、工事が進み順天堂医院の建物が新しくなって行くのが分かります。

ある時、御茶ノ水橋から神田川を見ていて、はたと気付きました。川が下流から上流に流れているのです。「?」おかしい。川は上流から下流に流れるはず、なのにどうしてだろう。病院に着き何人かの人に話しましたが、さしたる反応が得られませんでした。

また、夏のある日、神田川の上をカモメが水道橋方向に飛んで行きます。これにも私は驚きました。カモメは総武線、中央線の上ではなく、神田川の上を飛んで行くのです。さらにある日、カヌー数隻が神田川をやってきました。どこから来てどこに行くのでしょうか。神田川はすでに堤防に囲まれているのですが、流れは昔と変わらず、東京湾に至ります。いずれ、水道橋からカヌーで東京湾まで行きたいものです。

臨床心理士 西尾温文

## がん治療センターニュースレター

[2016年5月 第21号] 創刊 2009年5月(年3回発行)

●発行元: 順天堂医院 がん治療センター

●住所: 東京都文京区本郷3-1-3

●電話番号 & ファクシミリ: 03-5802-8196

●Eメール: cancer@juntendo.ac.jp

●ホームページ: <http://www.juntendo.ac.jp/hospital/cancer/>

