



がん治療センターニュースレター

がん治療センターでは、病気の治療だけでなく、
患者さんやご家族の不安・悩みを解消する心のケアなどを行っています。

大腸がんの 治療について

大腸がんは日本では男女ともに罹患率、
死亡率とも上位を占めるがんです。
しかし、手術療法や化学療法(抗がん剤治療)が
進化してきており、予後の改善がみられています。
大腸がんの治療について説明します。



順天堂大学医学部 外科学教室
・消化器外科学講座(下部消化管外科学)
准教授 五藤 倫敏

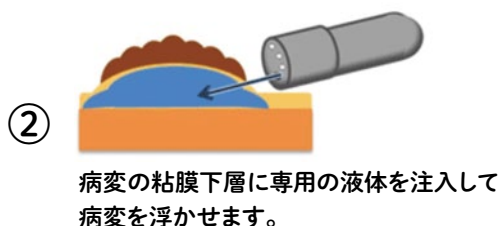
早期大腸がんの治療は？

早期大腸がんは粘膜下層にとどまるがんのことで、内視鏡で切除できます。内視鏡を用い粘膜下層に薬液を注射し、がんを浮かせます。その後、がんの周囲を切開し、剥離し、切除します(図1)。いわゆる内視鏡手術です。数日の入院が必要ですが、痛みもなく切除できます。

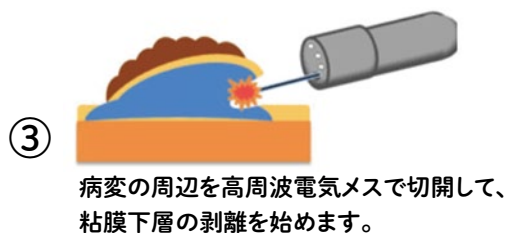
図1 早期大腸がんの内視鏡治療



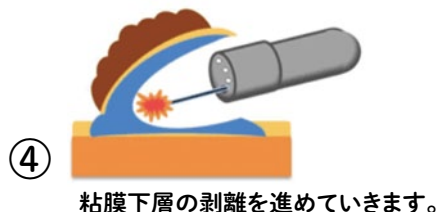
① 従来の方法では切除できない
大きな病変。



② 病変の粘膜下層に専用の液体を注入して
病変を浮かせます。



③ 病変の周辺を高周波電気メスで切開して、
粘膜下層の剥離を始めます。



④ 粘膜下層の剥離を進めていきます。



⑤ 病変の切除が完了です。

進行大腸がんの治療は？

以前は開腹手術が主流でした。しかし、現在では、腹腔鏡手術(図2)で行う施設が増えています。現在、当科では大腸がん手術の約80%を腹腔鏡で手術しています。

腹腔鏡は小さな傷で手術ができるため手術後の回復が早いという利点があります。ハイビジョンの画面に映る術野を見ながらの手術ですが、細かい血管まで見えるため緻密な手術が可能となっています。また、最近では臨床試験としてロボットを用いた手術も開始しています。

進行大腸がんは手術だけで完全に治るわけではなく、化学療法(抗がん剤治療)も行います。これはがんの転移や再発の予防を目的にするものと、治療を目的

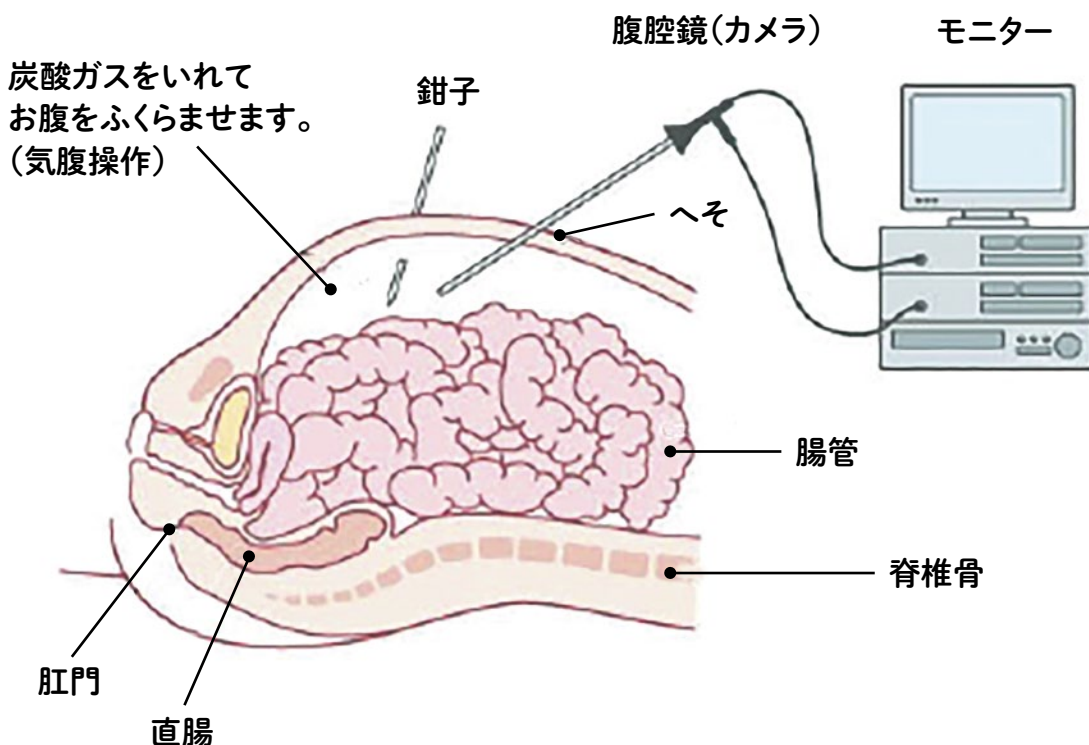
にするものがあります。大腸がんの化学療法ですが、複数の薬剤を組み合わせた治療法が数種類あります。

また、手術の後に予防、治療として行われていましたが、最近では手術の前にがんを縮小させるために使用し、小さくなってから手術をするという方法も行っています。

大腸がんの化学療法はわかりやすく言うと「副作用が少なく、よく効く」というイメージです。また、放射線治療と組み合わせる方法もあります。いずれの治療も保険適応の治療となります。

さらに、免疫療法も研究されており、一部では効果も出ている報告がありますが、まだ限られた状況・施設で行われており、保険適応もありません。

図2 腹腔鏡手術





大腸がんの今後は？

手術治療では腹腔鏡手術の進歩はもとよりロボットによる侵襲の少ない手術の開発も期待されます。また、化学療法も遺伝子検査などが発達し、個人の感受性に合わせた薬剤を選択する個別化治療が行われるようになり、大腸がんを治す可能性は一層高まるでしょう。

今よりも大腸がんは治る可能性が高くなると思われます。しかし、大腸がんにならないようにすることは

難しいため、できるだけ早期に発見することが重要です。便潜血検査などの検診や大腸内視鏡検査などを定期的に受けることで、たとえ大腸がんになっても早期に発見することが可能になります。

早期であれば大腸がんは治るがんです。大腸がん治療の進歩に期待しながらも、早期発見に努めることが重要なのです。

Happy New Year! 2017





グリーフとアート

臨床心理士
西尾 温文

死別体験後の悲嘆感情に寄り添い、見守ることをグリーフケアと言います。グリーフケアにアートは欠かせません。なぜでしょうか。

アートは、粘土の塊りから形のある皿を作るように、素材から形と意味を作り出します。アートでは、素材に取り組んだ時間と気持ち、そして、その人が意識していなかった感情が形となって表れてきます。

死別体験のある人が言葉にならない感情を抱え、その感情を言葉に表現できたとき、その感情を扱えるようになります。同じように形を持ちえない感情がアートを通して表現されたとき、その感情は表現という出口を持ちえたこととなります。

私たちは、悲嘆感情を言葉で表すことと共に、言葉では表しえない感情も抱えています。アートは後者の出入り口と言えるでしょう。私が代表をつとめるエッグツリーハウスのグリーフケアプログラム「たまごの時間」でのアートを紹介します。

●羊毛でアート(図1)

羊毛をビニールボールに巻いて、石鹼水をかけて両手の中でやさしく転がしたり回したりすると縮毛します。



(図1)

●羊毛でアートの作品(図2)

羊毛の球ができました。この後、球を一部切ってボールを取り出し、がま口を作ることができます。



(図2)

●石膏(図3)

粘土の型を作り石膏を流し込み、乾いたら色をつけます。作品は小学生によるものです。お寺のお堂にある観音様を幾度も見に行って作りました。



(図3)

●粘土遊び(図4)

200kgの粘土を運び込み、いろいろな形にしたり、放り投げたりして遊びました。子どものエネルギーが発散されます。



(図4)

●パペット(図5)

パペットを作った後で、即興劇をします。素の自分ではなく、パペットが動き、話します。パペットの言葉や動作にパペットを操っている子が表れます。



(図5)

アートは遊びでもあり、また、言葉にならない感情を表せる方法です。

注：写真は「たまごの時間」に造形作家オガサワラマサコのアートに参加している子どもたちの作品です。

院内がん登録報告



診療録管理室
野田 美奈子

小
治療費
治療期間
身体への負担
大

胃がん	治療方法	1年目	5年間の総額
I期の治療	A) EMR	398,850円	764,650円
	B) ESD	560,030円	925,830円
	C) 縮小手術	1,251,852円	1,617,652円
	D) 腹腔鏡手術	1,261,092円	1,626,892円
	E) 定型手術	1,325,418円	1,691,218円
Ⅲ期の治療	E) 定型手術	1,392,548円	1,987,868円
	F) 定型手術+抗がん剤	2,274,868円	2,870,188円
	G) 拡大手術	1,793,290円	2,390,690円

出典: がん治療費.com (<http://www.ganchiryohi.com/>)

—がんの進行度(ステージ)と治療費—

がんの進行度(ステージ)によって治療にかかる費用も大きく変わってくるようです。例えば胃がんのおおよその治療費を比較してみたいと思います。

I期(がんが胃に限局している病期)

Ⅲ期(胃の周囲臓器への浸潤や周囲のリンパ節に転移している病期)

A) 内視鏡的粘膜切除手術(EMR): 内視鏡の先からワイヤーを出しがん病変を焼き切る治療

B) 内視鏡的粘膜下層剥離術(ESD): 内視鏡の先からワイヤーを出し病変周囲の粘膜をはぎ取る治療

C) 縮小手術(定型未満): 胃の3分の2未満の切除と近くのリンパ節の一部を切除

D) 腹腔鏡手術: 腹部に数カ所穴をあけカメラとメスを挿入して病変を切除する治療

E) 定型手術: 胃の3分の2以上と近くのリンパ節を切除する治療

F) 定型手術+抗がん剤: 定型手術後、再発予防の目的で経口の抗がん剤を1年内服する治療

G) 拡大手術: 胃の周囲臓器の一部と、さらに遠くのリンパ節まで切除する治療

今回は日本人に代表的な胃がんについてお伝えしましたが、他のがんについても病期が進むほど治療費は高くなります。単に治療による身体への影響だけではなく、治療費や治療期間も考えると、早期診断、早期治療がポイントです。

当院のがん登録では2014年330件、2015年340件が原発部位=胃で登録されています。

旬の食材 みかん

栄養部
大脇 真有

冬の風物詩といえば、「コタツのみかん」を思い浮かべる方も多いのではないのでしょうか？
今回は、日本人にとって馴染みのある「温州みかん」について紹介したいと思います。

<温州みかんに含まれるこの時期に摂りたい成分>

◆ビタミンC

体内でたんぱく質の生成を助ける働きがあるため、喉や鼻の粘膜を強化し、風邪を予防する。

◆シネフィリン

気管支を緩める作用があり、特に喉からくる風邪に有効。ビタミンCと組んで風邪に対する免疫力を高める。

◆アルベド

みかんの皮の内側にある白い筋やわたの部分。ビタミンPが豊富に含まれており、風邪予防に必要なビタミンCの働きを助ける。

この他にも、みかんの黄色い成分である「β-クリプトキサンチン」には抗酸化力もあり、がんや骨粗鬆症を予防する効果があるとされています。

とはいえ、いくら体に良いからといって食べ過ぎは禁物です。糖分の摂り過ぎにも繋がりますので、1日1個～2個を目安にしましょう。



がん治療センターからのお知らせ

がん茶論(要予約・定員20名)

他の患者さんの体験を聞いたり、他の家族の方からアドバイスを受けていたりする場を提供しています。

1月7日(土)、2月4日(土)、3月4日(土)、4月1日(土)

場所…がん治療センター 1号館3階

時間…10:00~12:00

【場所のご案内】



ミニレクチャー(要予約・定員20名)

テーマを決めて、約20分間の内容の講義を行い、質疑応答の時間を設けています。

1月21日(土)

- ①肺がんの治療と選択
- ②がんになった時、利用できる社会資源について

3月18日(土)

- ①大腸がんについて
- ②食事と栄養のヒント

場所…順天堂医院D棟 7階

時間…10:00~11:30

アピランス講習会(要予約・定員20名)

アピランスとは「外見」という意味です。

講習会後展示会(ウイッグ・下着)も開催いたします。

お気軽に性別問わずご参加ください。

2月18日(土)、4月15日(土)

場所…がん治療センター 1号館3階

時間…10:00~11:30

▶ 予約・お問い合わせ…03-5802-8196

質問コーナー

(第18回市民公開講座の参加者アンケートより)

Q: 骨転移の確定診断は、何から決定されるのでしょうか。

A: 骨転移の診断の多くは臨床的にいきます。痛み・しびれなどの症状と、血液検査、レントゲン・CT・MRI・骨シンチ・PET-CTなどの画像診断で行い、疑わしい症例、紛らわしいものに関しては、経過観察します。経過を見る場合、1~3か月ぐらいの中での増大傾向、症状出現などで判断します。また、特定の腫瘍マーカーの推移を参考にしたり、骨転移部の組織を取って組織診断を行ったりすることもあります。骨転移の診断が、その患者さんの治療方針に大きくかわることもあり、総合的な判断が必要となります。

●回答者 順天堂大学医学部附属順天堂医院 整形外科学講座 准教授 高木 辰哉

あとがき

新年明けましておめでとうございます。みなさま、新年を迎えいかがお過ごしでしょうか。

お茶の水橋から見る順天堂医院は、ずいぶんと堂々としています。それもそのはず、開設されたのが1838年と言いますから、今年で179年目を迎えます。江戸は1800年には人口が100万人を超え、当時の世界一でした。現在は、23区内に800万人が住み、世界13位とか。時を超えて江戸時代の順天堂に行ってみたいものです。「これっ、そこの者、怪しいぞ、連れて参れ」「いやっ、私は21世紀から来た者で怪しい者じゃございません」「21世紀? おかしなことを言う奴じゃ。何しに参った」「順天堂医院を見に来たところでございます」「益々怪しい。捕らえよ」ちょうど字数もよろしいようで。続きは夢の中でといたしましょう。

臨床心理士 西尾 温文

がん治療センターニュースレター

[2017年1月 第23号] 創刊 2009年5月(年3回発行)

●発行元: 順天堂医院 がん治療センター

●住所: 東京都文京区本郷3-1-3

●電話番号 & ファクシミリ: 03-5802-8196

●Eメール: cancer@juntendo.ac.jp

●ホームページ: <http://www.juntendo.ac.jp/hospital/cancer/>

