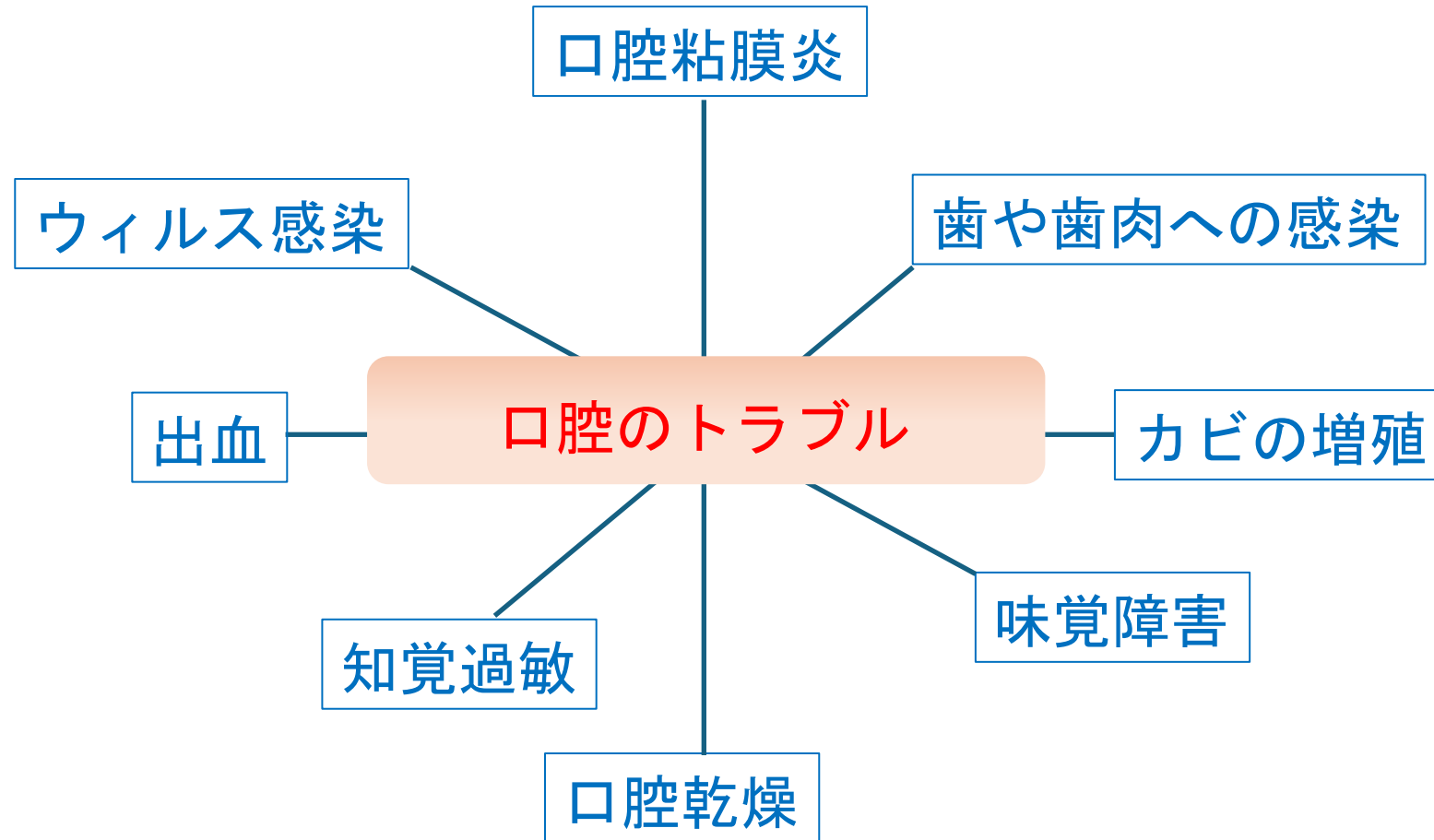


がん治療センター  
ミニレクチャー

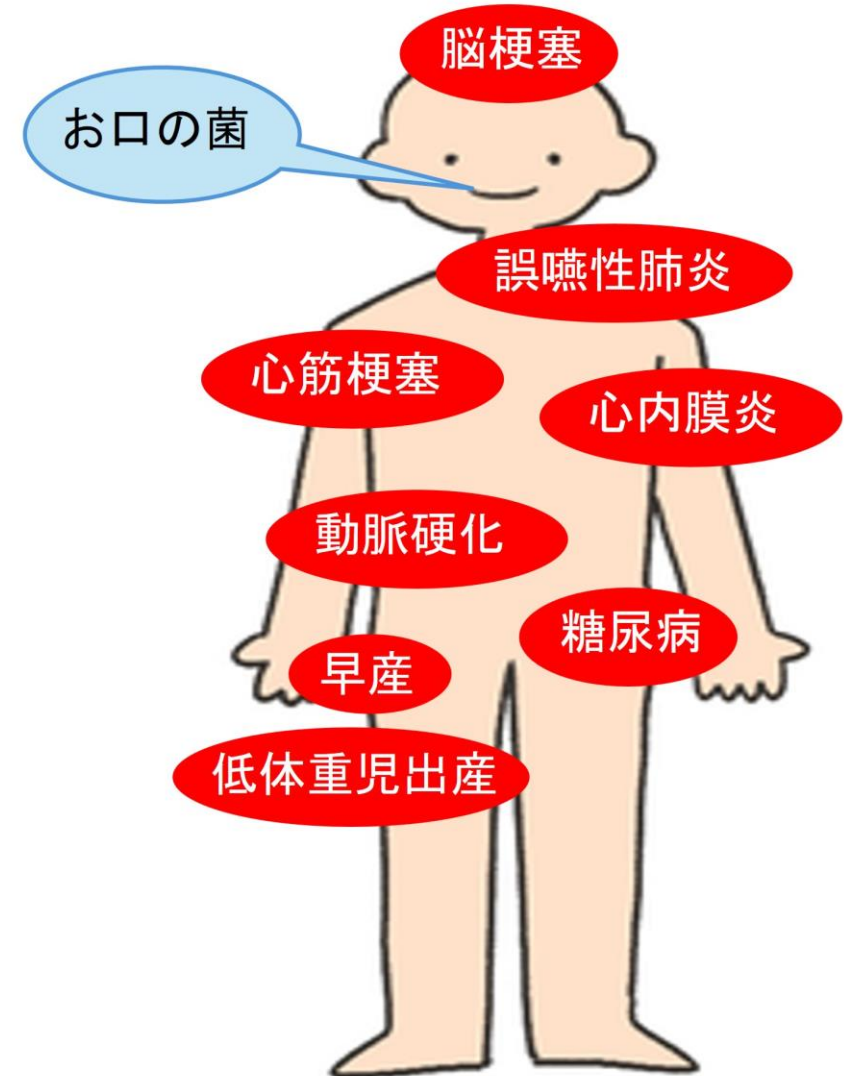
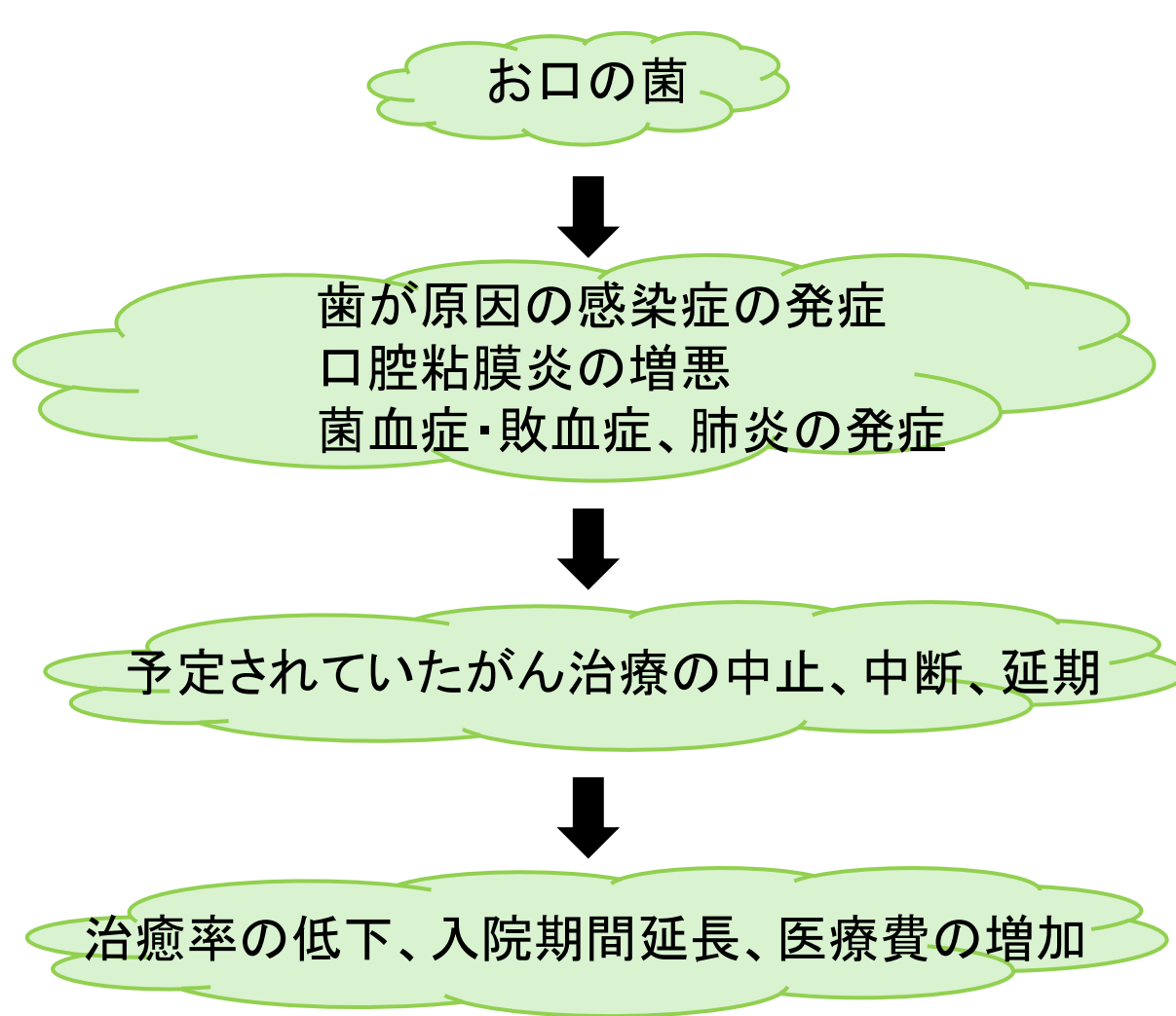
# がん治療とお口のケアのお話

順天堂大学医学部附属順天堂医院 歯科口腔外科  
山村 佳子

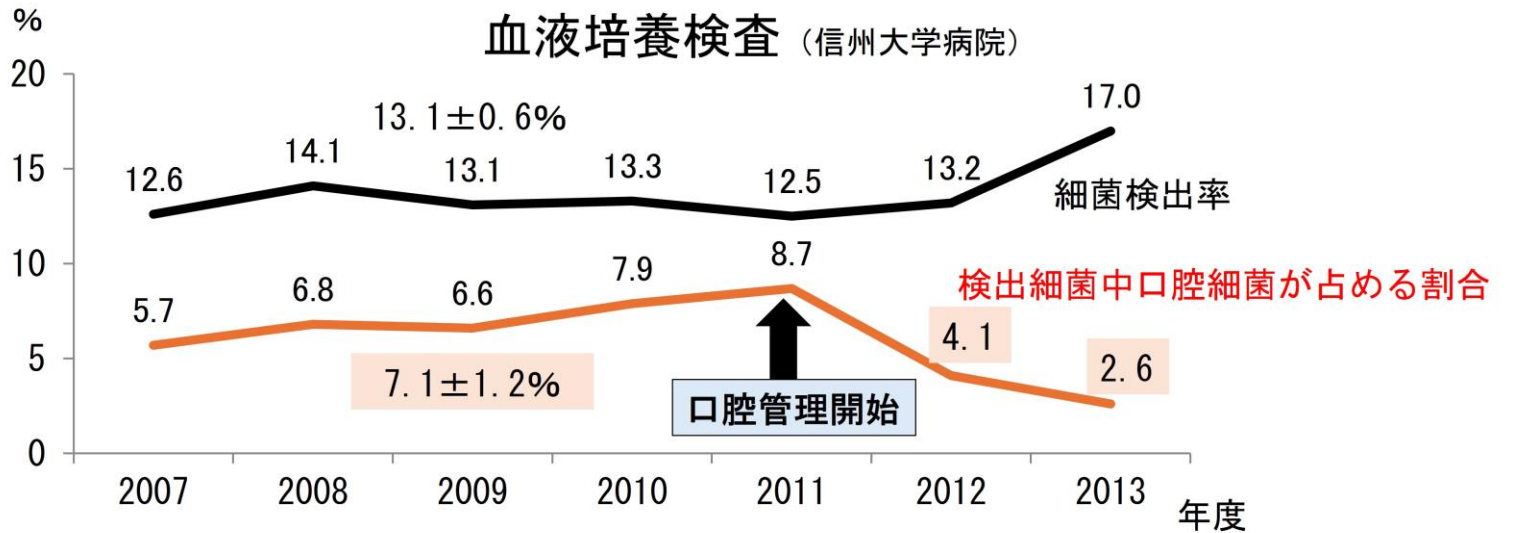
# 1. なぜ口腔管理・口腔ケアが必要？



## 2. お口の菌が全身に引き起こすトラブル

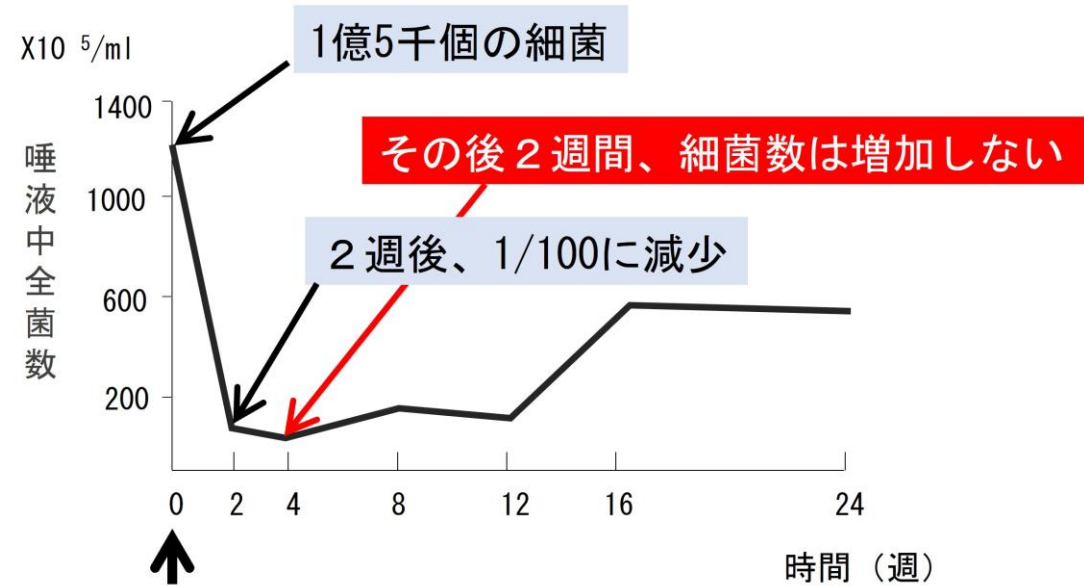


・ 口腔管理（感染巣の除去）の有効性



宮下みどり, 他 有病者歯科医療 2015.

・ 機械的歯面清掃の細菌数増加抑制効果



機械的歯面清掃実施

出典：口腔内バイオフィルムーデンタルプラークとの戦い

# 3. 薬物療法とお口の中の変化

抗がん剤治療を行うと…



抗がん剤治療によって、悪い細胞だけでなく正常な細胞もダメージを受ける

いつ？

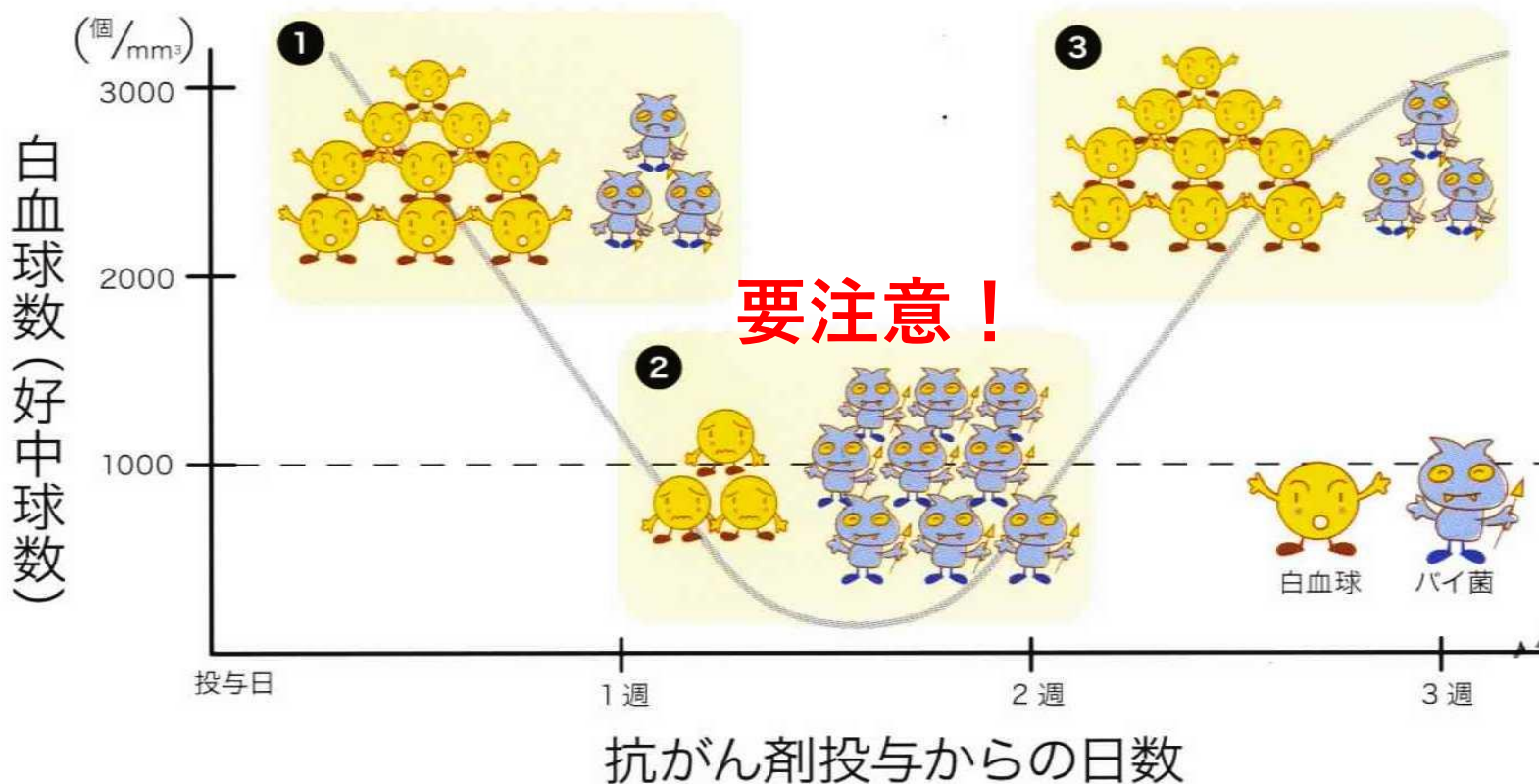


抗がん剤投与後5日目頃から出現し、10~12日目頃にピークを迎える。



# 体の変化は？

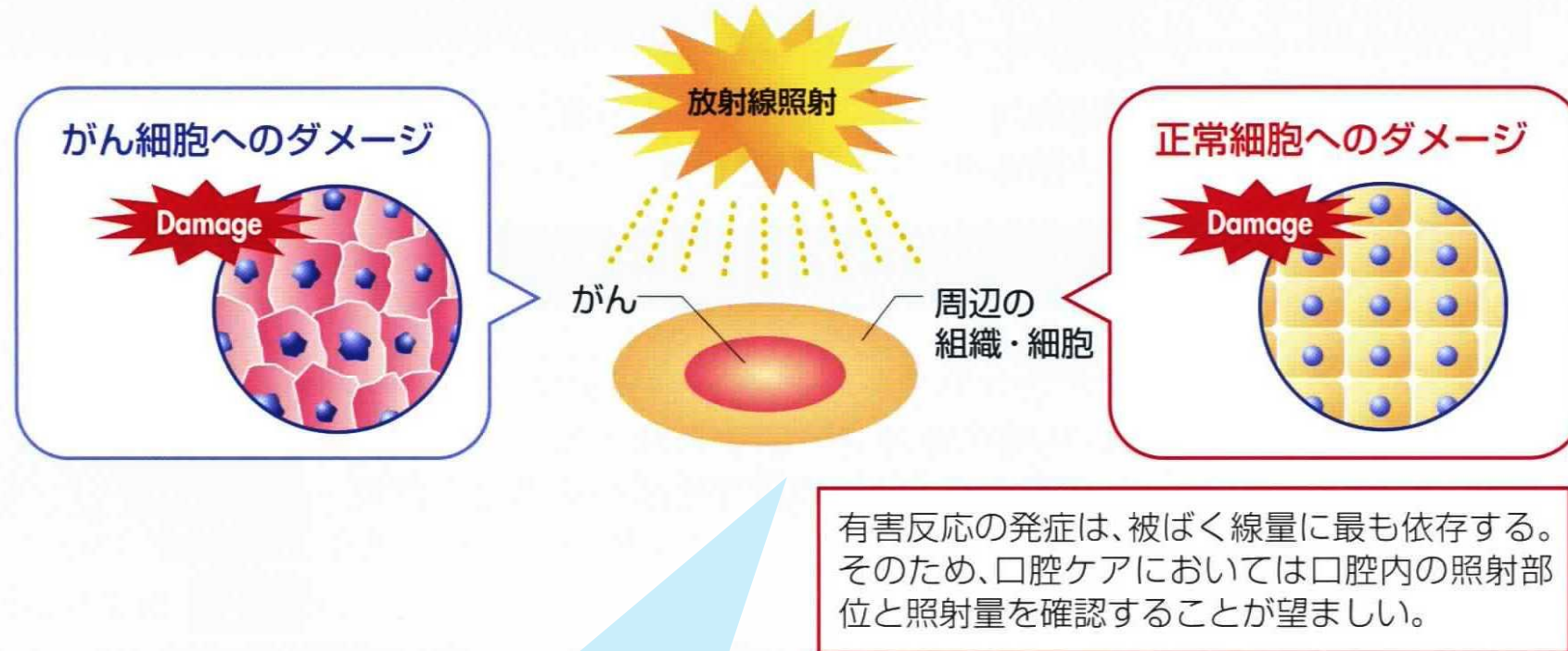
## 抗がん剤治療中の白血球（好中球）数の変化



白血球（好中球）はバイ菌から体を守る免疫の役目を担っています。①  
抗がん剤治療をうけると白血球が減ってしまいバイ菌が増えやすくなる(感染しやすくなる)ことがあります。②  
しかし、2～3週間すると白血球数は元にもどります。③

# 4. 放射線治療と口腔状態の変化

放射線治療を行うと…



放射線照射によって、悪い細胞だけでなく正常な細胞もダメージを受ける

放射線治療後  
お口のトラブル

- ・ 口腔乾燥
- ・ 放射線性の虫歯
- ・ 放射線性骨髄炎
- ・ 開口障害
- ・ 瘢痕形成

放射線治療前からの口腔管理と  
治療後の継続した口腔管理を！！



いつ？



口腔内状態は？



30Gy



50Gy



70Gy

放射線照射量

# 5. がん治療による起こりえる口腔症状

## ① 清掃不良・口臭

- ・ 口腔内への関心が低い
- ・ セルフケアが出来ない
- ・ セルフケアの方法が分からない



- ・ 感染しやすい環境（口腔カンジダ症）
- ・ 口腔内の常在菌を起因菌とした全身感染症
- ・ 誤嚥性肺炎



## ② 出血

軽い刺激



出血

口腔ケア時に注意が必要



### ③ 口腔乾燥

- ・ 放射線治療や化学療法による唾液腺組織への直接的な影響
- ・ 脱水
- ・ 唾液分泌を抑える薬剤
- ・ 口呼吸



「口の中がねばねばする」  
「口が渴く」



### ④ 口腔感染症（口腔カンジダ症）

時に疼痛を伴うことがある。  
口腔粘膜にガーゼで払拭可能な白苔



# 6. 全身麻酔下手術での口腔合併症

## 歯の損傷のリスクファクター

- ・ 歯の動揺
- ・ 挿管困難

## その対応・予防策

- ・ 術前の口腔内スクリーニング（抜歯など）
- ・ 歯の保護（マウスピースの装着）

## マウスピース装着の対象となる口腔状態

- ・ 動揺のある歯
- ・ かぶせが装着されている
- ・ 自費診療のかぶせが装着されている
- ・ インプラント
- ・ 上顎に孤立歯がある

## 歯の損傷の防止



# 7. お口ケアの方法

## ① 含嗽・口腔粘膜と口唇の保湿

大きな食物残渣の除去  
お口の保湿

適切な保湿が症状を緩和し、お口のトラブルを予防する！

### 保湿剤の使用方法

- ①手の甲に保湿剤を適量出す。
- ②人差し指でなじませてから塗布する。
- ③余分な保湿剤を回収する。





## ② 入れ歯・お口(歯・粘膜)の清掃

優しく一本ずつ磨くように  
舌・頬粘膜のケア

### ブラッシングの方法

▼ヘッド部が小さいハブラシ(右)



▼シングルタフトブラシ



①ハブラシは、ペングリップで持つ



②歯面に45°の角度で毛先を歯とハグキの境にあてる



③小刻みにハブラシを横振動させ、ずらしながら1本ずつ磨く



## 粘膜炎・無歯顎の患者さんでは…



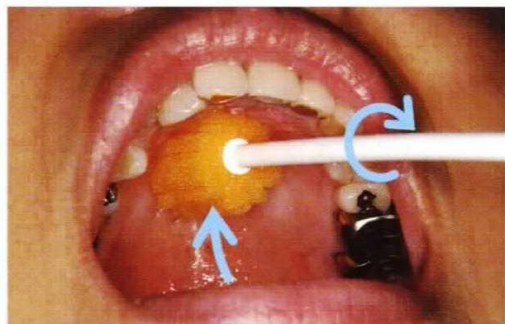
①頬粘膜には、スポンジブラシを回転させながら軽く引っ張るように清拭する。



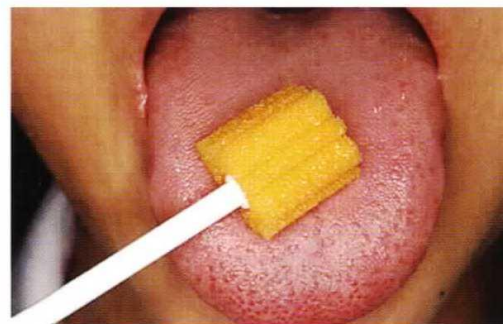
②歯と歯肉は、片顎ずつにスポンジブラシを回転させながら、軽く押さえるように清拭する。



③下顎舌側は、軽く舌を上げてもらいスポンジブラシを挿入し、U字型の口腔底を片方ずつ拭う。



④口蓋粘膜は、スポンジブラシを奥から手前に拭う。重度の乾燥時は、汚れを綿球に浸した生理食塩水で柔らかくし、ピンセットで除去する。

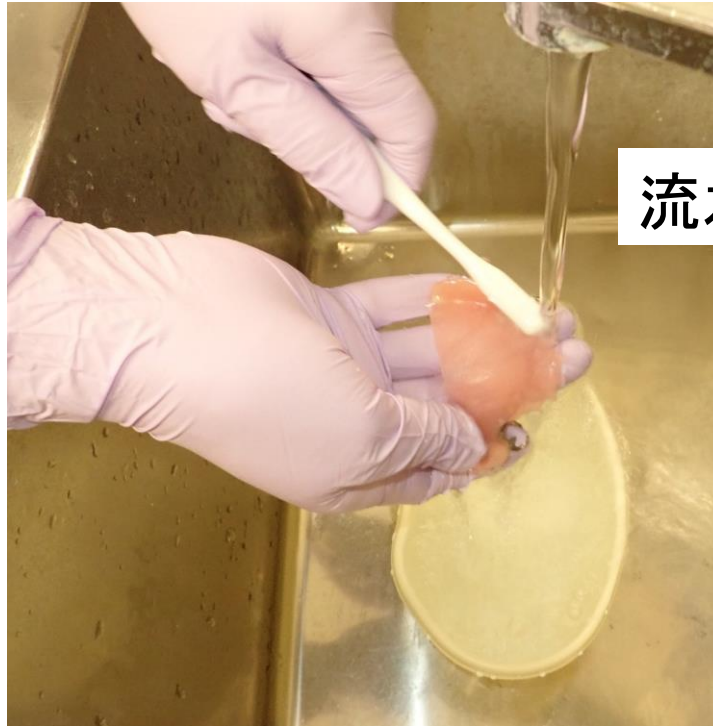


⑤舌は、スポンジブラシを押さえるように回転、もしくは毛先の軟らかいハブラシを斜めに当てて拭う。



⑥歯面清掃は、ハブラシによるプラーク除去が基本であるが、創部腫脹が強い場合はシングルタフトブラシを使う。

## 入れ歯の清掃方法と保管方法



流水下

落下時の入れ歯破損防止のためにト  
レー(洗面器等)を下に置き水を溜める



乾燥防止のために水中保管  
入れ歯洗剤の使用

### ③ 洗淨・回収・保湿

歯の面、粘膜から浮いた菌垢・汚れをお口の外へ除去・ふき取り・乾燥予防



粘膜保護剤

# 8. 口腔症状に対するセルフケア指導

まず、どのようなことを？

## ①治療前から口の中の環境を整える

- ・虫歯・歯周病の治療
- ・歯のクリーニング
- ・口腔ケア指導・歯と粘膜の清掃指導
- ・口腔乾燥に備えた保湿ケアの指導
- ・口腔粘膜炎などのトラブルが出た場合の生活指導



## ②口の中を清潔に保つ

体調不良や口の中の痛みによりケアが行えないと、細菌や汚れが停滞する



口の中は感染しやすい環境になり、お口の症状を悪化させる

セルフケアができるように

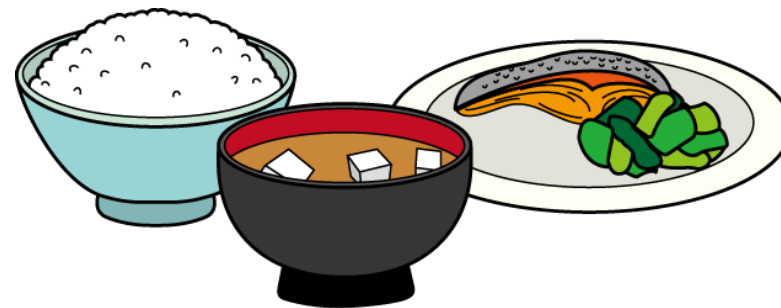
### ③口渇を防止する

うがいや水分補給、保湿に努める



### ④食事を工夫する

- ・ 塩味や香辛料などの刺激物をさける
- ・ 室温程度に冷ましてから食べる
- ・ 小さく柔らかく口当たりをよくしたものを摂取する
- ・ ぱさつきのある食品はとろみをつける



### ⑤定期的にお口のチェックをしてもらう





## 薬剤関連顎骨壊死と口腔管理

骨吸収抑制薬投与により骨の代謝が下がっている状態の顎の骨に、主に歯由来の菌による感染が生じる。  
顎の骨がむき出しになる

予防法：歯が原因の感染症の予防  
発症後は早期の治療

治療前からの歯科介入、定期的な口腔管理が必要





順天堂大学順天堂医院では、  
地域歯科医院と連携を行う  
ことにより、シームレスな  
治療の提供に努めています。

