

# 順天堂医院 ニュース 2005

## NO.15

## 乳腺センター 開設

**H18年1月4日予定!** (次頁をご覧ください)

### 新任教授紹介

#### ▶ 膠原病・リウマチ内科

12月1日付けで膠原病・リウマチ内科教授を拝命いたしました。当科においては関節リウマチ、全身性エリテマトーデス、強皮症、多発性筋炎・皮膚筋炎さらに混合性結合組織病などの膠原病を中心とするリウマチ性疾患の診療を行っています。これらの疾患はいわゆる難病といわれる病気ではありますが、今日ではその診断法や治療法が飛躍的に進歩し、病気の予後も著しく改善しています。また、激しい関節炎により骨・関節が破壊され、それに伴う疼痛や運動制限から、著しい日常生活の不便さを強いられた関節リウマチも、生物製剤とよばれる極めて効果的な治療薬によりその様相が一変しています。私どもの膠原病・リウマチ内科では、昭和44年に全国に唯一の膠原病専門の教室として設立されて以来、多くの専門スタッフが最新の医学の研究と、その成果を患者さまへの医療に還元することに努力を重ねてまいりました。医局員一同、患者さまにとって、わかりやすい医療と皆様のQOL(quality of life)の向上を目標に診療をいたしておりますので、関節や筋肉の痛みなど、何かお困りな方はどうかお気軽にご相談ください。



膠原病・リウマチ内科 教授  
高崎 芳成

#### ▶ 臨床薬理学

平成17年9月1日より、臨床薬理学教授および薬剤部長として着任いたしました。

私は、内科および麻酔科における研修の後、循環器内科医として心筋梗塞や狭心症の予防・診断・治療を通じ、チーム医療や病診連携、危機管理の重要性を学ぶ機会を得ました。

また、米国留学中に、痛みや苦しみの軽減、より長くよりよく生きたいという患者さまの声に応えるためには臨床研究が重要であることを学び、帰国後は国の医薬品・医療機器の承認審査や臨床試験の計画運営などに関わって参りました。

今後は、歴史と伝統ある順天堂の一員としての責任の重さを自覚しつつ、診療・教育・研究に全力を注ぎ、医療の質向上に少しでも貢献できるよう、更に薬剤部長として順天堂医院を訪れてくださる患者さまに安心・安全をお届けできるよう、努力を重ねたいと思います。

よろしく願いたします。



臨床薬理学 教授  
薬剤部長  
佐瀬 一洋

# 乳腺センター 開設 ● ● ●

## 乳腺センター長のあいさつ

このたび、順天堂医院に平成18年1月4日新たに開設される乳腺センターのセンター長を拝し、大変光栄なことと存じております。

この乳腺センター開設の主旨は、我が国における乳がんの増加と診療の多様化の進む中で、順天堂医院が他院に先駆けていち早く総力を挙げてそれに取り組もうとする意志の表示であります。



乳腺センター  
センター長  
霞 富士雄

乳腺センターの構成としては、これまでの乳腺外科とオンコロジー部門からなる乳腺科を中軸とし、乳がん診療に関連する多くの科の医師と看護部門、診断治療に携わる技師、薬剤部より成り、労わりの心で確実、最新の乳腺医療を患者さまに実施することを目標としております。このような新しい試みには、多くの困難を伴うものと思いますが、順天堂医院は、あらゆる専門家の集団でありますので、皆様のご協力のもと日本の規範となる乳腺センターを育てたいと心から願っております。このような新しい試みには、多くの困難を伴うものと思いますが、順天堂医院は、あらゆる専門家の集団でありますので、皆様のご協力のもと日本の規範となる乳腺センターの運営に出来る限りの努力をいたす所存でありますので、どうぞよろしくお願い申し上げます。

診察を希望される方は乳腺科外来にお尋ねください。

# H18年1月4日予定!

## 乳腺科科長のあいさつ

1月4日より乳腺・一般外科改め乳腺科が発足します。乳腺疾患を外科の立場からのみならず内科的な立場からも専門的に診療する科とし、科名を改めました。また、乳腺疾患の診療においては、放射線科、形成外科、メンタルクリニック、緩和ケア、病理部などとの協力を必要とすることも多く、これら関連各科と乳腺科がチームで診療にあたる乳腺センターが外来にオープンします。従来、一つの疾患でも多数の診療科を訪れて診断・治療を行う必要があった乳がんは、これを機に一つのセクションで、診療が可能になることを目指します。患者さまを中心に医師・看護師・技師が集まってくるという形です。新しく出来上がる乳腺センターの外来は、従来の外科外来から離れ、患者さまの大半を占める女性の不安を取り除くことを意識した数々の配慮を施しました。待合室は、家庭の中に居るようなぬくもりを感じていただける木目や暖色系の色目を配し、家族や友人、同病をと共に克服する仲間との対話がゆったりできるサロン風にしました。勿論、少数派の男性患者さまや家族の男性が気恥ずかしさを感じずにすむ落ち着いたものにもなっています。こういった試みは、大学病院では、日本初のものです。センター長の霞富士雄先生のもと、私、齊藤が乳腺科科長を2月1日付けで拝命いたし、医局員一同とともにセンターの土台を支える仕事に専心してまいります。受診された皆様に、ここにかかって良かったと思っただけの診療科にしたいと思っておりますので、ご要望、ご意見がございましたら遠慮なくお知らせくださいますようお願いいたします。



乳腺科科長・助教授  
齊藤 光江

# 診療科トピックス

## アスベスト・中皮腫外来について

呼吸器外科では、呼吸器内科はもとより、病院長を始め病院全体の協力を得て、今年の8月25日より、全国に先駆けて、「アスベスト・中皮腫外来」を始めました。まだ始まったばかりですが、これまでに95名の患者さまを診察させて頂きました。

中皮腫という難治性の病気に対して、当院では、独自に開発した血液検査（腫瘍マーカーの測定）に加え、積極的に胸腔鏡を試みることで、早期診断、早期治療による予後改善を目指しております。アスベストの曝露に心当たりのある方、他の病院で中皮腫と診断された方は、是非早めに当科にご相談ください。



呼吸器外科  
塩見 和



病理学第2講座 教授  
樋野 興夫

## 小児外科・小児泌尿生殖器外科

### 溶ける糸を使って、“異物”を残さない!!

私どもの科では、赤ちゃん・子供の手術に、『溶ける糸（吸収糸）』を用いることで、体に“異物”が極力残らないようにしています。

欧米では手術時、『吸収糸』を主に使用していますが、日本では非吸収性である絹糸を使用する場合があります。

絹糸は動物性たんぱく質であるため、菌が非常に住みやすい環境です。さらに、体内に“異物”として永く存在するため、『吸収糸』に比べ、糸の周囲に膿が貯まったり、傷が感染し易いのです（右表）。

そこで私どもでは、『溶ける糸』を用いて手術をすることで、‘赤ちゃん・子供にやさしい医療’を提供させて頂いております。



小児外科・  
小児泌尿生殖器外科 助教授  
山高 篤行

### 吸収糸と絹糸の術後合併症頻度

創感染	絹糸4.4% > 吸収糸1.3%
縫合糸膿瘍	絹糸3.1% > 吸収糸0.6%
傷の離開	絹糸7.4% > 吸収糸0.6%

“明らかに吸収糸に合併症が少ない”

## 心臓血管外科の最近のトピックス

心臓血管外科では、新生児から高齢者までのあらゆる心臓血管疾患に対しまして、最先端の外科治療を提供できますよう日々努力しております。

### （虚血性心疾患）

狭心症に対しましては、人工心肺を使用しない「**心拍動下冠動脈バイパス術**」を95%以上に行っております。心筋梗塞合併例では「**左心室形成術**」も積極的に取り入れ、重症例も含めまして合併症も少なく早期退院が可能となっております。

### （弁膜症）

僧帽弁・大動脈弁を問わず術後血栓予防の抗凝固薬を必要としない「**弁形成術**」や「**生体または特殊機械弁置換術**」を可能な限り行っております。不整脈を有する場合には「**不整脈手術**」も追加することにより、術後の患者さまの日常生活が飛躍的に改善しております。

### （大血管疾患）

大動脈の手術は、胸部・腹部とも緊急も含め成績は良好です。術後疼痛の少ない胸部大動脈手術の工夫や、従来の半分ほどの大きさ（約15cm）の傷での腹部大動脈手術を行っております。

### （末梢血管疾患）

末梢血管疾患としての閉塞性動脈硬化症に対しましては、放射線科、循環器内科と連携して、内科的なカテーテル治療、ステント治療を優先します。病変血管の形態によりましては、外科治療も積極的に行います。

### （先天性心疾患）

主に小児症例が多く小児専門の心臓外科医を擁しております。小児の特性を生かした「**低侵襲手術**」（超小皮膚切開、薬剤縮小使用、早期(3日)退院)を特長としています。また小児外科・小児泌尿生殖器外来と連携し、全ての小児疾患に対する最先端外科治療に対応しております。



心臓血管外科 教授  
天野 篤



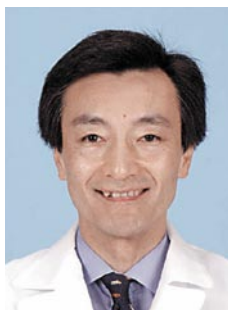
助教授  
新浪 博



講師  
川崎 志保理

## 甲状腺疾患の外科的治療

当科では甲状腺疾患、中でも甲状腺の良性腫瘍・がんに対して主に手術による外科的治療を行っています。甲状腺がんには様々な種類があり、日本人の場合、90%前後が乳頭がんというタイプのもので、乳頭がんはきちんとした治療を行えば、比較的よく治るがんの代表です。これらに対して当院では主に入院のうえ手術療法を行っています。入院期間は約1週間程度で手術時間は2時間程度です。手術翌日からお食事もお召し上がりいただけますし、安静の必要もありません。退院後は翌日からお仕事に復帰することも可能です。傷の大きさは4~5cm程度で美容面にも配慮して手術を行っています。乳頭がんは成長が遅いため逆に長い経過観察が必要になります。術後の経過観察にも力をいれて診療を行っています。



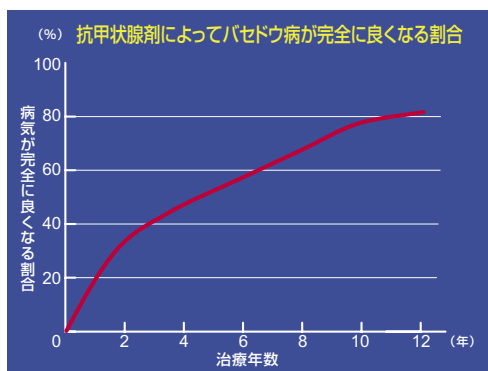
耳鼻咽喉・頭頸科 教授  
池田 勝久



講師 医局長  
榎本 冬樹

## バセドウ病の内科的治療

バセドウ病は、自らの甲状腺を体の異物とみなし、異常な免疫が働く自己免疫の病気です。甲状腺が過剰にホルモンを作ることにより、多彩な症状を示します。治療は、抗甲状腺剤による内科的治療、手術、放射線療法の3つの方法があります。多くの場合まずは抗甲状腺剤の内服をお勧めしています。抗甲状腺剤の内服は、外来通院で治療可能であること、お薬の調整で比較的容易にホルモン量を管理できることが長所ですが、注意深い観察の上で、1年~数年の内服を継続していただくことが必要です。当科では、受診日当日のデータ評価に基づく、きめ細かい治療を行っています。初診の方はもちろん、今の治療に不安を感じている方へも適切なアドバイスをおこなわせて頂きます。気軽に当科へお立ち寄りください。



糖尿病・内分泌内科 教授  
河盛 隆造

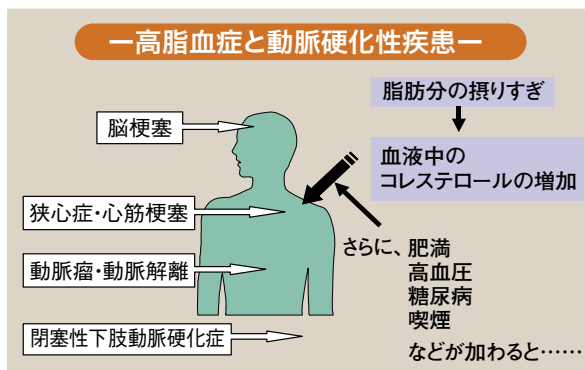


講師  
酒井 謙

## 生活習慣病シリーズ (3)

### 高脂血症 循環器内科

生活習慣病のひとつである高脂血症とは、一般に血液中のコレステロールや中性脂肪の上昇を指し、狭心症や心筋梗塞など冠動脈疾患、脳血管障害など動脈硬化性疾患の危険因子として大変重要です。循環器内科では、動脈硬化性疾患の発症予防（一次予防）と狭心症や心筋梗塞の再発予防（二次予防）を目的に高脂血症の管理・治療を行っています。高脂血症は「サイレントキラー」とも言われ、無症状で密かに動脈硬化を進行させます。従って高脂血症と診断された方は、症状がなくとも是非一度専門の医師に相談し、適切な指導や動脈硬化の検査を受けることをお勧めいたします。またすでに動脈硬化性疾患をお持ちの方は、より適切な高脂血症治療が必要です。



循環器内科 助手  
大村 寛敏

### 高尿酸血症 糖尿病・内分泌内科

高尿酸血症という病名は、軽い病気との印象を与えますが、尿酸が痛風の原因であるときけば、イメージが変わるのではないかと思います。尿酸値が高いと関節内に尿酸が結晶化し、激しい炎症を引き起こします。関節は赤く腫れ上がり、まさに風が当たっても痛い状態です。高尿酸血症は、尿管結石や腎障害の原因でもあり、動脈硬化との関連も指摘されています。尿酸は、食品中のプリン体由来しますから、プリン体を多く含む食品を避けることが一番の治療です。また、水分を十分に摂取し、尿を出すと尿酸も排泄されます。ただし、水分といってもアルコールは、尿酸の生成をうながし、排泄を阻害します。過度の飲酒はご法度ですので、ご注意ください。

プリン体が多いものとして、例えば…



レバー



魚の干物



ビール



糖尿病・内分泌内科 助手  
荻原 健

# 健康スポーツ室紹介

## 1.健康スポーツクリニック

肥満・高血圧・糖尿病等の生活習慣病改善と、健康づくりを趣旨として健康スポーツ室内に併設しております。医師・トレーナー・栄養士・保健師の専門からのチームを構成し、個々の身体に則した生活処方箋（運動指導・食事指導・生活指導）を作成し、メディカルチェックを実施しながら、楽しく運動するための施設です。

### (1) 会 員

会 費 315,000円(消費税含)

期 間 入会日から1年間

### (2) 一時会員(健康教室)

会 費 一回 3,150円(消費税含)

利用日時 毎週月曜日・木曜日  
午後3時から約1時間

対 象 担当医より運動を勧められている方、これから運動を開始しようと思っている方。お気軽に健康スポーツ室に、ご相談ください。



## 2.予約診察室

当院では、患者さまのご希望により、特定医師との外来診療時刻をお約束する「予約診察室」をご用意しております。

### (1) 診察時間

月曜日～金曜日 午前9時～午後4時

土曜日 午前9時～正午

### (2) 診察料金:通常の診察料以外に、予約料(自己負担)が必要です。

① 診察料 保険適用となります。

② 予約料 初診 13,650円(消費税含)

再診 10,500円(消費税含)



上記についての、受付方法・料金等は3号館2階【健康スポーツ室】または、03(5802)1553(直通)まで、お問い合わせください。

## 看護部ニュース

### 手術室便り

当院手術室には15室16ベッドを有する中央手術室と心臓カテーテルを行う2室2ベッドの心カテ室、日帰り手術を中心とした

2室2ベッドのデイサージャリーセンターがあります。

肝臓移植や心臓の手術、鏡視下手術など多岐にわたる手術を年間9,000件以上実施していますが、小児外科の手術もまた都内随一の件数を誇っているのではないかと自負しています。

手術室には毎日9時から21時頃まで、多くの患者さま、執刀医、担当医、麻酔科医たちが出入りをされ慌ただしい状況ですが、看護師は皆元気潑刺、明るく元気に働いています。

できる限り術後訪問にも伺いますので、その時はよろしく願いいたします。

相談してね





## 薬剤部ニュース



### お薬の飲み方



お薬の飲み方についてお話しします。お薬は、通常コップに半分から※1杯の水(湯さまし、80~150ml)で服用してください。ミルクやお茶、コーヒー、アルコール飲料などでお薬の服用はおさげください。水以外で飲むとお薬の吸収が悪くなって効きが悪くなったり、早く吸収されてお薬が効きすぎて副作用が現れたりすることがあります。また水なしで飲むと、胃に入る前に途中で引っかかりそこで溶け出して、お薬によっては食道を傷つけてしまうことがあります。また同じ理由で寝たままでの服用はできるだけおさげください。

- 硬質やアルカリ性のお水で服用するとお薬の効果がかわることがあります。
- 胃薬などでお水なしで飲める新しいタイプのお薬もあります。



※医師からお水の量を制限されている方はその指示に従うようにしてください。

お薬のことはお気軽にご相談ください

## 栄養部ニュース

### 医食同源

### 脂質について

脂質は三大栄養素(たんぱく質・脂質・糖質)の中で最もエネルギーが高く、ビタミンA・D・E・Kの吸収に参与し、人の体内では作れない必須脂肪酸(成長や発育などに不可欠)を供給しています。

脂質は一定量食事から摂らなければならない重要な栄養素ですが、近年その摂取量が過剰となり、動脈硬化性心疾患やがんによる死亡率の増加が問題となっています。

動物・植物・魚類により異なった成分の脂肪酸が含まれ、疾病予防のためにはこれらの食品を偏りなく摂ることが望ましいと言われています。

その中でも、多価不飽和脂肪酸(サンマ・サバ・イワシ等背の青い魚に特に多く含まれる)と呼ばれるEPA(エイコサペンタエン酸)DHA(ドコサヘキサエン酸)には、血液をサラサラにして動脈硬化・高脂血症等の成人病予防に有用で、DHAはさらに脳に働き、記憶力・学習能力向上効果が認められています。

食事の摂り方についてご質問がある方は、担当医にご相談の上、栄養相談をお申し込みください。





### 事務部のしくみ



**医 事 課**：患者さまが外来で診察、検査をお受けになるためのカルテ作成や入院される患者さまの予約や退院される患者さまの退院手続き、会計事務を担当しています。

**サ ー ビ ス 課**：患者さまの受診のご案内、お見舞いの方へのご案内、受診相談、栄養教室他各種教室、アイバンクの申込み等を行っています。

**管 理 課**：病院全般の管理業務を担当する他、四季の催し物や飾付け、ハウスキーピング等患者さまへのよりよい環境作りに取り組んでいます。

**警 備 課**：患者さまが安心して外来診察、入院治療が受けられるよう、防犯・防火のため昼夜を問わずパトロールしています。

**薬品、資材供給課**：患者さまが服用されるお薬の購入と受診にかかわる医療機器、材料の購入、メンテナンスやリネンを担当しています。

事務部では、以上6課で患者さまのために、より一層サービス向上を目指し、改善の努力をしております。また、行き届かないことが多くあることと思います。お気づきの事柄がございましたら、是非ご指摘いただきたいと思っております。事務部スタッフ全員で改善に取り組んでいく所存です。



# 学部ニュース

## 医学部

本学医学部は、医師になろうと努力する学生に対して、6年間で卒業し、ストレートで医師国家試験に合格させるよう教育します。しかしながら、単に医師国家試験合格だけを目指すのではなく、国試をものともしない、感性溢れる医師となるための教育環境を整えています。

本学では、医学教育や課外活動等を通じて、教員と学生との距離が近く、学習においても学生生活においても個性が大切にされ、学生生活を楽しく過ごすことができるような教育的配慮があります。

### 平成18年度（2006年度）入試日程・募集人員

項目	前期		後期
	前期一般	前期センター試験利用	後期センター試験利用
入試方法	一般選抜入試	大学入試センター試験利用入試	大学入試センター試験利用入試
募集定員	60名	15名	15名
受験地	東京・千葉（幕張メッセ）または大阪	センター試験受験地および東京	センター試験受験地および東京
願書受付期間	平成17年（2005年）12月19日（月）～平成18年1月25日（水）必着		平成17年（2005年）12月19日（月）～平成18年2月15日（水）必着
1次試験日	2月2日（木）	センター試験日（平成18年度大学入試センター試験を本学の1次試験（学力検査）として利用する。）	
1次合格発表	2月10日（金）午前10時		2月26日（日）午前10時
2次試験日 ※1次試験合格者のみ	小論文	2月12日（日）	
	面接	2月13日（月）～15日（水） （このうちの希望する1日）	
合格発表日	2月18日（土）午前10時		3月4日（土）午前10時
入学手続期間	2月20日（月）～2月24日（金）12時		3月6日（月）～3月10日（金）12時
補欠合格発表日	2月28日（火）12時		3月14日（火）12時

前期一般入試、前期センター利用入試、両方の1次試験を合格した場合でも、2次試験面接は1回の受験になります。

なお、2次試験受験の際は便宜上、前期一般入試の受験番号を使用します。

入試のご案内はホームページをご覧ください。

<http://www.juntendo.ac.jp/med/exam/index.html>

## 医療看護学部



平成18年度から入学定員が200名となります!!

看護の勉強・研究をお考えの方は、看護教育110年の伝統ある順天堂大学で学びませんか。

順天堂の各病院で心優しい看護師に看護ケアを受けられた方が多くおられると思います。本学部では相手の立場にたって相手を思いやる「仁」の精神に則って「心を癒す看護」を教育目標にしております。

大学卒業後は看護師、保健師、(助産師)の国家試験受験資格が得られます。英語にも力を入れ、4年次に国外短期研修も夢ではありません。卒業後は看護実習で看護実践力が養われた医学部附属6病院に、全員が就職可能です。

多くの受験生が奮ってご応募くださるようお待ちしております。入学のご案内はホームページをご覧ください。

<http://www.nurs.juntendo.ac.jp>

## 金メダルの思い出

スポーツ健康科学部 教授 加納 實

アテネオリンピック大会、体操・男子団体決勝の最終種目、鉄棒に出場するのは教え子3人米田・鹿島・富田である。私の心臓はとび出しそうなほどの鼓動であった。最終演技者の富田が着地を微動せずに止めてきた時、反対に私の足はガタガタと震え出していた。28年振りの金メダルを決定づけた瞬間である(2004年8月16日23:40)。

選手として実現できなかった夢を、男子監督という大任の中、指導者として世界の頂点に立てたことは私自身生涯の財産である。大会前は選手の起用で多いに悩んだ。マスコミとのやり取りもあった。しかし、団体予選に全精力をぶつける作戦が大成功を導いたのである。夢の実現に向け、選手一人ひとりが何をすべきかよく理解し、努力した結果であると言ってもよい。挑戦者に無理という言葉はない。常に挑戦者の気持ちで邁進したい。



2004 アクロポリスを背に

## 順天堂医院の今昔



関東大震災で焼失した建物に代わって、昭和2年（1927）に復興した順天堂医院。平成2年（1990）に現在の本館を建設するために取り壊されたが、それまでの73年間、順天堂医院の象徴であった。本館前には大震災で焼失を免れた泰然、尚中、進の3代堂主の銅像があったが、戦時中に供出されて、長い間、台座だけが残っていた。

順天堂大学医学部医史学研究室  
客員教授 酒井シヅ

# 箱根駅伝 一応援よろしくお祈いします



写真提供 / 月刊陸上競技

2005年度は、エース松岡が急成長し5000mと10000mの順大記録樹立、主力選手も自己記録を更新しました。更に大物ルーキー佐藤秀和の入学によりメンバー層に厚みが増し、明るい話題が多かった上半期のトラックシーズンとなりました。

11月に入り、今井・松岡の両エースが走り始め、チームの雰囲気も良くなっています。正月の箱根駅伝では、最高の結果が出せるようにチーム一丸となって邁進したいと思います。

駅伝監督 仲村 明

順天堂大学医学部附属順天堂医院

〒113-8431 文京区本郷3-1-3

TEL : 03-3813-3111 (大代表)

ホームページ :

<http://www.juntendo.ac.jp/hospital/>

(平成17年12月作成)