

# 順天堂医院 ニュース 2006 NO.20



## 新任教授紹介

### 小児外科・小児泌尿生殖器外科

このたび、8月より小児外科・小児泌尿生殖器外科学の教授に就任いたしました。当科は、昭和43年日本の医育機関で最初の小児外科学講座として誕生、以来、国内・外で小児外科治療のリーダーシップをとり続けております。また、当施設はお子さまの術後の痛みの軽減・早期回復を配慮した低侵襲手術（腹腔鏡・胸腔鏡）などの小児最先端外科医療の拠点でもあります。従いまして、全国から患者さまが紹介され、年間手術総数は1,300例以上と本邦最多となっております。赤ちゃんから中学生までのお子さまの、手術をしなければ治らない病気を、私どもの豊富な経験と技術を用い、心をこめて、安全・確実に治療することが私どもの使命であります。そのために、毎朝、学会認定指導医のもと、全ての患者さまについての病状検討を行い、治療方針を決めさせて頂いております。当院では、小児科・思春期科と産科・婦人科、そして私どもを中心とした母子医育支援センターが本年2月に開設されました。今後は、小児科・思春期科ならびに産科・婦人科とのさらなる協力体制のもと、お子さまの治療とご家族の支援に貢献させていただきたいと心より願っております。



小児外科・小児泌尿生殖器外科 教授  
山高 篤行

## 新任教授紹介

### 消化器内科

9月1日より着任いたしました渡辺純夫と申します。消化器内科は食道・胃・小腸・大腸などの消化管と肝臓・膵臓・胆嚢などの臓器を対象として良性疾患からがんまで幅広い領域を担当しております。私自身は、肝疾患の診断と治療を中心に診療を行ってきました。当科では最新の診断・治療技術を用いて消化器がんの早期診断・早期治療に積極的に取り組んでおります。何かお困りのことがあればお気軽に消化器内科を受診ください。



消化器内科 教授  
渡辺 純夫

# がん治療の最前線シリーズ

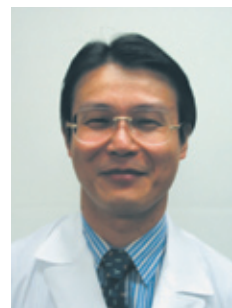
## グリオーマの覚醒下開頭手術

## 脳神経外科

グリオーマという腫瘍は、脳腫瘍の中でも脳そのものから発生し脳に染み込むように浸潤していく腫瘍です。このグリオーマの治療としては手術でできるだけ全摘出することが重要ですが、大切な運動中枢や言語中枢の近くに発生した場合には神経症状を悪化させることなく摘出することが非常に困難になります。近年の脳神経外科手術では、この神経機能の温存をしつつ最大限の腫瘍摘出を行う目的でナビゲーションシステムや神経刺激によるモニタリングを導入しております。ごく最近では、手術中に一旦全身麻酔を醒まして、運動機能や言語機能を確認しながら腫瘍摘出を進める覚醒下開頭術という方法を行っています。脳という臓器は痛みの中核ではありますが脳そのものは痛みを感じないため、このような手術が可能なのです。



脳神経外科 教授  
新井 一

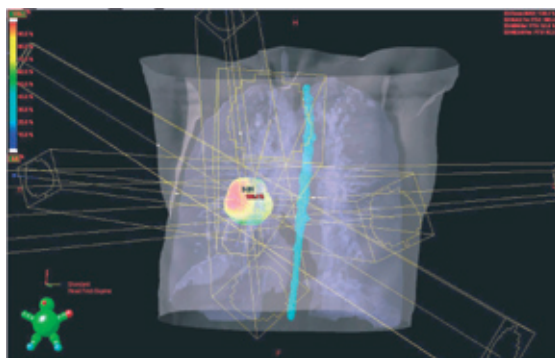


脳神経外科 医局長  
石井 尚登

## 肺腫瘍に対する定位放射線治療

## 放射線科

近年のIT技術の発展により、放射線治療の技術は飛躍的に進歩しています。これを最大限に利用した放射線治療が、定位放射線治療です。時にはピンポイント照射と呼ばれることもあります。小さな肺腫瘍に多方向から放射線を集中して照射する方法で、この方法により、腫瘍に局限して多くの放射線を照射することが可能となり、正常組織の有害事象を増やすことなく、腫瘍への効果を高めることができるようになりました。日本は世界に先駆けてこの治療を行っており、手術と遜色ない治療成績が報告されています。また様々な理由で手術が行えない場合にも、安全に行える治療です。治療は通常4回で、治療期間は約1週間、外来通院で可能です。



照射野の一例

放射線科 伊藤 佳菜

## 生活習慣病シリーズ (6)

### 一腎性高血圧を見逃すな

### 腎・高血圧内科



腎・高血圧内科 医局長  
濱田 千江子

我が国の高血圧人口は3,700万人といわれていますが、このうちの15～20%がほかの病気が原因で発症した二次性高血圧症です。その中で最も多いのが、腎臓病が原因の「腎性高血圧」です。腎臓病を治療することで高血圧がよくなるケースが多い一方で、見過ごしていると腎不全から透析にいたる危険もあります。単に、高血圧と軽視せず次のような症状があった場合は、「腎性高血圧」を疑って尿検査を始めとする腎臓のチェックを受けましょう。

- ①降圧薬を使っても血圧が十分に下がらない。
- ②若いのに血圧が高い。
- ③右腕と左腕で血圧に大きな差がある。

あなたの高血圧は、腎臓病と関連がありませんか？

### アルコールと肝障害

### 消化器内科

以前は脂肪肝というと全くの良性疾患と考えられていましたが、脂肪肝の患者さまのうち10人に1人くらいは非アルコール性脂肪性肝炎(NASH)という炎症を伴う病態を呈していることがわかってきました。NASHはいわゆる脂肪肝と違い肝硬変に進行する可能性があり、中には肝がんを発症したケースもあるためその診断と治療は非常に重要です。最近、メタボリックシンドロームという単語をよく耳にするよう



消化器内科 教授  
渡辺 純夫



今 一義

になっていますが、NASHの発症とメタボリックシンドロームには密接な関わりがあると考えられています。NASHの治療法はまだ確立されていませんが、当科では以前からこの病気について詳しく研究しており、最先端の医療を行うために病態を根本から解析し、治療をすすめています。

# 診療科トピックス

## 皮膚科脱毛症専門外来

突然円形や卵形に髪が抜けてしまうのが円形脱毛症です。以前はストレスと関係が深いと言われていましたが、現在ではストレスは引き金にすぎず、「自己免疫」が大きく関与していることがわかっています。

当科では、ステロイド外用・抗アレルギー剤の内服・紫外線療法・局所免疫療法などを、患者さまの状態に合わせて検討してまいります。また入院していただいた上で治療することもあります。

専門外来を担当する医師以外にも、多くの脱毛症治療の経験があります。円形脱毛症ではない脱毛症もありますので、注意深く診療にあたっております。

○多発型



円形の脱毛がたくさん起こる。

○全頭型



頭部のほぼ全体に脱毛が起こる。

## 医療福祉相談室ニュース



### ☆医療保険が変わりました

平成18年10月から実施された主な内容は次のとおりです。

#### ①高年齢(70歳以上)の窓口負担率が変わりました

現役並みの所得(標準給与の月額が28万円以上)がある方は、**窓口でのお支払い**が、2割から**3割**に引き上げられました。

#### ②高額療養費にかかる自己負担限度額が変わりました

被保険者に対し、文書等の方法で周知及び公報されることになっていますので、詳細は、ご確認ください。

#### ③人工透析患者の70歳未満の上位所得者(月収53万円以上)の窓口でのお支払いが、1万円から**2万円**に引き上げられました。

#### ④出産育児一時金及び家族出産育児一時金の引き上げ

出産日が平成18年10月1日以降のものが、最低保障30万円から一律**35万円**になりました。

## 看護部ニュース

### 今回は、健康スポーツ室をご紹介します。

健康スポーツ室は、健康スポーツクリニック・人間ドック・予約診察室で構成されています。

**【健康スポーツクリニック】**は、肥満・高血圧・糖尿病等によって発病する可能性のある心臓病・脳血管障害の予防として、食生活や生活習慣の改善を目指して運動療法を行っています。

運動と生活習慣病の専門知識を持つ医師・トレーナー・看護師・栄養士がチームを組み、個々の身体に則した指導をいたします。

**【人間ドック】**は、日帰り人間ドックを実施しています。基本コースに加え、オプションで脳ドック・女性コース等選択できます。検査の結果、疾患が発見されますとそのまま当院の診療依頼をいたしますのでスムーズかつ迅速に専門医による診療を受けることができます。

**【予約診察室】**は、予約時間の30分以内に診療が開始されることを約束する外来診療です。



## 栄養部ニュース

### 医食同源 栄養成分表示の見方

近年、健康志向を反映し、食品の栄養成分表示に対する関心が高まっています。栄養成分表示の決まりを理解し、食品を上手に選択できるようポイントを示しました。活用してみましょう。



#### ポイント1 表示単位

100gまたは1杯分、1包装などで表示されています。1杯分、1包装などの場合は重量も記載されます。他の商品と比較する際は、この重量を確認しましょう。

#### ポイント2 含有量の表示

1～5はこの順番で表示されることが定められており、賞味期限内は表示された含有量であることが求められています。

#### 栄養成分表(コップ1杯200mlあたり)

1	エネルギー	108 kcal
2	たんぱく質	7.7 g
3	脂質	3.1 g
4	炭水化物	11.8 g
5	ナトリウム	120 mg
6	カルシウム	264 mg

#### ポイント3 ナトリウム

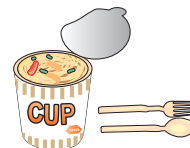
ナトリウムの数値から食塩相当量を換算することができます。

ナトリウム(mg)×2.54÷1000=食塩(g)



#### ポイント4 強調表示

「カルシウムが多い」と表示してある商品なら、必ずその量を表示することになっています。基準となる含有量を守って、初めて表示することができます。



## 順天堂医院の今昔



明治39年に竣工した順天堂医院



明治39年に新築した  
順天堂病棟内部



### 明治39年に竣工した順天堂新病棟

お茶の水に順天堂医院が竣工したのは明治8年(1875)であった。それから20年余、明治30年前後になると、市内に新しい病院が増えてきた。それに比べて日本建築の順天堂は古ぼけてみえ、設備も時代遅れと、次第に順天堂の評判が落ちてきた。その頃、院長進は日清、日露戦争に軍医総監として広島陸軍予備病院で活躍していた。院長は評判の低下を憂い、直ちに新病棟建築に着手して、明治39年に最新設備を備えた洋館が完成した。病室には鉄のベッドが入り、スチーム暖房となり、病室の壁に5燭の電灯がついた。いずれも日本で最初の設備であった。廊下にストレッチャーを引く看護婦と大野事務長が立つ。

順天堂大学医学部医史学研究室  
客員教授 酒井シヅ

順天堂大学医学部附属順天堂医院

〒113-8431 文京区本郷3-1-3

TEL: 03-3813-3111 (大代表)

ホームページ

<http://www.juntendo.ac.jp/hospital/>

(平成18年11月作成)