

順天堂医院ニュース 2009 NO. 29

新任教授紹介

血液内科

平成21年8月1日付で血液内科教授に就任しました。貧血から白血病、悪性リンパ腫などの造血器腫瘍まで幅広く担当いたします。最先端の医療技術を取り入れ、多くの患者さんが治って社会復帰していただけるよう、全力を尽くします。白血病も飲み薬で治る時代を迎えようとしています。30年前に余命一ヵ月と言われた急性前骨髄球性白血病（急性白血病のひとつ）も今では半数以上の患者さんが治る時代です。このように血液の分野は急速な進歩を遂げていますが、しかしそんな時代だからこそ私は病気だけでなく、病気で傷ついた心も癒せるような、そんな医療を実践して参ります。教室員と一丸となって頑張りますので、どうぞよろしくお願いいたします。



血液内科
小松 則夫



インフルエンザから身を守りましょう

ご来院にあたり、「途中で風邪にかかったりしないかしら？」とか、「何か気をつけることはありますか？」というみなさんに、感染予防のプロフェッショナル 感染対策室からアドバイスです！！

順天堂医院ホームページにも掲載しています。



Q1. 「咳」や「たん」がでるので受診したい。どのような用意をすれば良いのでしょうか？

A1. 風邪やインフルエンザのウイルスは、感染している人の「鼻水」や「つば（唾液）」の中に多く含まれていますので、たった1回の「咳」や「くしゃみ」で、数万から数百万ものウイルスを含んだしぶき（飛沫）が周囲（約2メートル四方）にばら撒かれます。もし「咳」や「たん」などの呼吸器症状があるときには、他の人にうつさないように、まずはマスクをしましょう（咳エチケットといいます）。こうすることで、周囲の人にうつす心配はなくなります。マスクの種類は何でもかまいません。たとえ口を手で覆っても、手にウイルスがつくので、手の触れるところにウイルスをばら撒くことになってしまいます。咳・くしゃみをした時に手で覆った場合には、すぐに石鹸と流水で手をよく洗いましょう。



Q2. 通院途中の混んだ電車やバスの中が心配です。どうすれば良いのでしょうか？

A2. ご自分は風邪をひいていなくても、風邪の季節には、他の人からの感染が心配です。しぶきとともに周囲にばら撒かれたウイルスを直接大量に浴びたり、環境（つり革、手すり、押しボタン、ドアノブの表面など）に残っているウイルスが、それらの使用ごとに手にうつり、知らない間に目、鼻、口の粘膜を触ることで感染することがあります。ですから、感染予防のポイントは、①しぶきを浴びない、②手で顔を触らない の2点です。ラッシュアワーは避けたほうが無難でしょう。電車やバスが混んでいるときには、なるべく空いた車両か座席を選びます。万が一周囲の人がくしゃみをして、2メートル以上離れていれば、ほとんどしぶきを浴びることはありません。となりの人が風邪っぽいなら、そっと座席を立ち、離れた場所を選びましょう。また外出中の手は、知らない間にウイルスが付着しているかもしれないので、「外出中は手で顔を触らない」を意識することです。

Q3. 病院にいる間に、気をつけることはなんですか？

A3. 公共機関でご来院された患者さんは病院到着後、手洗いとうがいをお願いします。マスクをつけず咳をしている方や風邪っぽい方がいらしたら、病院職員へお知らせください。職員から「咳エチケット」のご協力のご説明をいたします。

また、エレベーターのボタン、エスカレーターの手すり、階段の手すりを触れた後は、手で顔を触らないこと、また手を洗うようにしましょう。

Q4. 帰宅したら、どのようなことをすれば良いのでしょうか？

A4. 帰宅後直ちに手洗いとうがいをお願いします。

正しい手の洗い方は、

①流水で手をぬらし②手のひらで石鹸をよく泡立てながらこすり合わせます。③手の甲から指の付け根を洗います。④指先、つま先を立てて洗います。⑤指を組んで指の間を洗います。⑥親指を手のひらで握りねじりながら洗います。⑦手首を洗います。⑧石鹸をよく洗い流します。⑨清潔なタオルで水分を充分に取ります。(約 30 秒間)

また、たくさんの方が触れやすい場所の、例えばドアノブ、階段手すりなどを消毒用アルコールでこまめにふき取るということもウイルスを減らし、ウイルスを手から手へ移すことを防ぐことにもなります。



Q5. 普段から風邪にかかりにくくするコツはありますか？

A5. 普段からバランスよくお食事を取り、十分に休息、睡眠をとることが大事です。これはインフルエンザだけに限ったことではありませんが、体に抵抗力をつけるという意味では最もシンプル且つ有効的な手法です！

新型インフルエンザかな？と思ったら
お電話にて受診の希望をお伝えください。

順天堂医院 03-3813-3111 (代表)

- 38℃以上の発熱
- 咽頭痛がある
- 頭痛がする
- 関節痛があるなど



カテーテル血管造影の代替としてのMRDSA

放射線科 中西淳

MRDSA(MR-digital subtraction angiography)とは

当科教授青木茂樹が開発したリアルタイムに血管の評価ができるMR検査です。今までは血管造影検査といって、足の付け根の動脈からカテーテルという管を観察したい血管の近くまで運び造影剤を注入する方法を行っていました。侵襲性が高く入院の必要がある検査でした。一方、このMRDSAは造影剤を肘の静脈から注射しながら3テスラ(高磁場)MR装置を使って血管画像を撮影

することで同様の情報が得られ、外来で行える検査です。具体的には、血液の流れの評価が必要な病変(例えば動静脈奇形や鎖骨下動脈盗血症候群など)や血流の富む腫瘍の診断、周囲の血管との関係を調べるのに大変有効です。

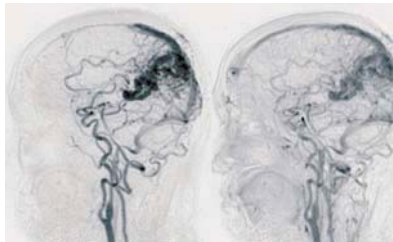
当科では検診や定期的な画像検査で病気が疑われた際に精度が高く、かつ侵襲性が少なく、その後の患者さんの負担も少なくなる検査を目指しています。



教授
青木 茂樹



准教授
中西 淳



症例：脳動静脈奇形

後頭頭頂葉に高血流の脳動静脈奇形があり、早期相から上矢状脈洞が描出されているのがわかります。

認知症専門外来

メンタルクリニック 柴田展人

日本は平均寿命が延びるにつれて、高齢化社会を迎えています。一方で認知症患者さんも増えてきており、介護の問題も含めて大きな社会問題となっています。認知症では主に記憶の障害(記銘力障害)と日時、場所、などが分からなくなる(見当識障害)、理解力の低下などが見られます。認知症の原因として、最も頻度の高いのがアルツハイマー病であり、ついで脳血管性認知症、さらには診断技術の進歩によりレビー小体病、前頭側頭型認知症なども診断されることが増えています。

アルツハイマー病ではその進行を遅らせる対症的な治療薬があります。またアルツハイマー病の病態に直接アプローチできる治療も実施しております。認知症は早期の診断、治療開始が重要です。もの忘れなどの症状でご心配な方は、お気軽にご相談にいらしてください。



教授
新井 平伊



准教授
柴田 展人

患者さんに優しい順天堂であるために

院内ボランティア統括委員会 委員長
小児外科・小児泌尿生殖器外科 教授
山高 篤行



当院では、患者さんをはじめ、そのご家族の方々に、心豊かな病院生活を送っていただくために多くのボランティアが活動しております。我々、院内ボランティア統括委員会は、その活動をより安全で充実したものにするように組織された委員会で、医師、看護師をはじめ、感染対策室、医療安全管理室を含む各部署のプロフェッショナルが所属しています。

今後、更に一人でも多くの方に、安心して喜んでいただけるようなボランティア活動を提供させていただけるように邁進していきますので、何卒よろしく願いいたします。

院内ボランティア統括委員会 副委員長
看護師長 高橋 季子



私は現在、「集中治療室の看護師長」の他、「院内ボランティア統括委員会副委員長」、「癒しのプロジェクトというボランティアグループのリーダー」の3足のわらじで奮闘しています。癒しのプロジェクトでは、職員が中心となって、定期的なコンサートなどを開催するなど、患者さんの安らげる時間を提供し、多くの方に喜んでいただいております。現在、新型インフルエンザの流行により開催を休止しておりますが、流行が終息しましたら再開いたしますので、どうぞ楽しみにお待ちください。

今後は癒しの活動のみならず、皆様により快適に過ごしていただけるようなサポート活動が必要になってくると思いますので、将来的に、これが実現できればと考えております。



月一回行われる癒しの会の模様



チャイルドパーティーにアンパンマン来訪

健康スポーツクリニック

総合診療科 久岡英彦

健康スポーツクリニックは、大学病院内にある医療スタッフが常駐する運動施設です。スタッフとしては、医師（循環器内科2名、代謝内分泌内科1名、整形外科1名、総合診療科1名）・保健師・管理栄養士・スポーツトレーナーが常駐しており、各個人の体力・身体状況を十分に把握した上で、安全かつ効果的なオーダーメイドな運動プログラムの提供や、生活習慣改善に向けた指導を実施しております。

当クリニックでは、保険診療である心臓リハビリテーション・糖尿病患者に対する運動療法に加えて、特に1次予防の観点から、個人契約で健康の維持・増進を目的とした会員制度を設け（下記参照）、会員の方それぞれにあった運動療法や生活指導も行っております。

さらに今年からは、一般企業で働く会社員を中心とした減量プログラムを開始いたしました。まだ病気ではないけれども、メタボが気になる方の健康増進を目的としております。当施設のご利用を心からお待ちしております。



総合診療科先任准教授
久岡 英彦



糖尿病・内分泌内科助教
佐藤 文彦



〈会員〉

期間：入会日より1年間

会費：315,000円（税抜き300,000円）

会費に含まれるもの：メディカルチェック2回（血液検査、糖負荷試験、尿検査、X線検査、心電図検査、体力測定）、運動指導30回、栄養指導2回

〈減量プログラム〉

期間：開始日から6ヶ月間

料金：1名様99,750円（税抜き95,000円）

会費に含まれるもの：メディカルチェック2回（血液検査、糖負荷試験、尿検査、腹部画像診断、心電図検査、体力測定）、運動指導10回、栄養指導6回

対象者：一般企業で働く会社員など、1団体（保険組合等）からのお申し込みとなります。

※詳細につきましては、健康スポーツ室 事務 / 佐藤 旭（直通 03-5802-1553 / 内線番号 5326-5328）までお問い合わせください。

薬剤部ニュース

☆ 薬剤部の台所『薬品供給課』の仕事を紹介します。

日本の保険医療で使用できる薬は、約2万品目あります。当院は、患者さんを治療する上で必要な薬を、『薬事委員会』という組織の中で薬の安全性や有効性について検討し、約2,000品目の薬を採用しています。

薬剤師は、「薬を採用する時」「薬が採用された後」も、薬の安全性や有効性に関する情報を集め、患者さん、医療従事者（医師、看護師など）、行政に情報を届けます。

薬品供給課は、これらの薬について、「適正な購入」と「適正な管理」を行っています。院内にある薬の数量、薬の保存状況、使用期限を定期的に検査し、必要な医薬品を必要な時に必要な量、速やかに供給することで、患者さんの治療に携わっています。

医療福祉相談室ニュース

☆「高額医療・高額介護合算療養費」 新制度スタート!!

●同じ世帯(※1)で「医療保険」と「介護保険」の両方を利用した場合に、著しい負担を軽減する制度です。

1年間に各医療保険(国民健康保険、健康保険、後期高齢者医療制度)と「介護保険」両方に負担(※2)があり、定められた自己負担限度額(表1)を超えた場合、申請によって、その超えた金額が戻されます。

※1 ここでの世帯は住民票の世帯ではなく、同じ医療保険に属する世帯のことです。

※2 医療保険・介護保険の自己負担額(入院時の食費負担や差額ベッド代等保険対象外の費用や「高額療養費」の対象分などは除きます。)のいずれかが0円である場合は戻りません。

●初年度の申請受付が平成21年8月1日よりはじまりました。

(表1) 初年度の(平成20年4月～平成21年7月の16か月間)自己負担限度額

所得区分など		75歳以上の方の世帯	70歳～74歳の方の世帯	70歳未満の方の世帯
		後期高齢者医療制度+介護保険	健康保険または国民健康保険など+介護保険	健康保険または国民健康保険など+介護保険
現役並み所得者(70歳以上)・上位所得者(70歳未満)		89万円	89万円	168万円
一般		75万円	75万円	89万円
低所得者	II	41万円	41万円	45万円
	I	25万円	25万円	

来年度以降は毎年8月からの1年ごとの申請で、自己負担限度額も別に定められています。

●申請から支給までの流れ

- ① 介護保険(市区町村)の窓口へ「介護自己負担額証明書」の申請をし、交付を受けます。
- ② ①で交付された「介護自己負担額証明書」を添付し、各医療保険(保険者)に申請をします。
- ③ 支給額が決定すると、各医療保険と介護保険それぞれから支給額が支払われます。



“自分の世帯の自己負担限度額は、どの区分に当てはまるのか?”など、詳しくは、加入している各医療保険(保険者)またはお住まいの市区町村の介護保険窓口にお問い合わせください。

栄養部ニュース

ビタミン「葉酸」のはなし

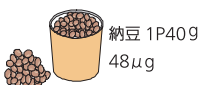
今回は「葉酸」についてご紹介します。

葉酸は水溶性のビタミンB群の一つです。ほうれん草などの「葉の部分に多く含まれる」ことからその名前がついたといわれます。

葉酸のはたらきとしては①遺伝物質であるDNAやRNAを構成している核酸の合成②赤血球の合成③アミノ酸の合成やたんぱく質の生成・促進作用④皮膚粘膜の強化 ⑤口内粘膜の強化が挙げられます。

葉酸が不足すると、悪性貧血・口内炎・食欲不振・舌炎・下痢・顔色が悪い、などの症状が現れます。さらに妊産婦の葉酸不足は胎児に神経障害が起こりやすくなるといわれています。

食事摂取基準によると成人男女の所要量は200μg/日、妊婦の所要量は400μg/日、許容上限摂取量は1000μg/日です。摂り過ぎも発熱・蕁麻疹などの葉酸過敏症を起こすことがあります。



看護部ニュース

お子さまとご家族が安心して

『生きる』『生活する』『成長発達する』環境を

整えるお手伝いをします。

子どもが退院できることになってうれしいけど、「家でちゃんとみられるか心配…」
「きょうだいにも負担をかけたくない…」など、退院するのが心配という気持ちを抱く
ことはありませんか？

当院では、お子さまの退院準備の際には、院内にいる多くの職種が連携して退院への
支援をチームで行っております。

医師と病棟看護師は、家庭で必要となる医療処置の指導や病状の観察、育児方法など
について、理学療法士は家庭で行うリハビリについて、ソーシャルワーカーは利用



できる社会資源や経済的支援に関する情報提供、臨床工学技士は家庭で利用する
医療機器の指導、看護相談室にいる小児看護専門看護師は、家庭で実質的なサ
ポートをする訪問看護ステーションや保健師との連携、医療機器や医療材料の手
配、外来看護師と連携した外来通院中のサポートを行っています。

とてもうれしいことなのに、退院するのが心配…そんなときは、ぜひ病棟看護師
に声をかけてください。



看護相談室 小児看護専門看護師 込山洋美

順天堂医院の医師が主人公 ドラマ「JIN-仁」

10月11日（日）スタート

「仁」について

村上もとか作「仁」がいよいよ10月11日(日)からTBSテレビの日曜劇場に登場することになりました。
主人公南方仁は、大学付属病院の脳外科医、年齢は34歳、独身。彼はある日、不思議な
脳腫瘍の患者の手術をした。翌日、患者が突然、救急バッキンを持って逃げ出す。それを追
って行く仁は闇の穴に吸い込まれ、意識を失い、気がついたところ
が江戸の町、文久2年(1862)の世界でした。タイムスリップしたので
す。現代医学を身につけた仁は、傷ついた侍を手術して命を助け、
周りを驚かせたのです。それからの仁は江戸時代の医者たちを驚か
せながら、患者を助けていくのです。歴史とは？医術とは？人間の
尊厳とは？時代考証も医事考証もしっかりしており、時間と空間の
広がりがあり、恋愛的、ファンタジーとたくさんの要素が入って
いて楽しめます。ところで、原作の大学付属病院は御茶ノ水の順天堂
医院、そしてその学是“仁”を想定しています。順天堂大学等の協
力を得て、大学や病院でロケが行われました。



監修 医史学研究室名誉教授 酒井シヅ

順天堂大学医学部附属順天堂医院

〒113-8431 文京区本郷3-1-3

TEL : 03-3813-3111(代表)

編集 病院広報委員会

発行 医療連携室(平成21年9月発行)

ホームページ

<http://www.juntendo.ac.jp/hospital/>

順天堂医院

検索

