

順天堂医院ニュース 2010 NO.33

順天堂創立175周年事業 本郷キャンパス・ホスピタルの再編

写真は、神田川側から撮影した本郷キャンパスの全景です。175周年事業計画として1番左側のセンチュリータワーを取得しました。

この地は約130年前にはその大半が順天堂の敷地であったものです。



世界的建築家として知られるフォスター卿(男爵：英国人)が設計し、約19年前に建設されたエコロジーを考えた21階建てのビル(大学棟)です。その右隣りが10号館(研究棟)で丹下健三先生にデザインしていただいたものです。一番右側が医学部附属順天堂医院の本館(1号館)です。1号館と10号館・センチュリータワーの間に、左側の9号館(教育・研究棟)、右側2号館(病院別館)が見えていますが、これらの一部を取り壊してタワー・10号館と本館(1号館)の間の建物を大学・大学院、病院(新館)として再構築します。2011年春頃に着工し完成は2014年の予定です。

新耐震基準や新法による病室面積の拡大、アメニティの充実など、時代の要請に応えるとともに、更なる未来に向けて高度で安全、安心できる快適な医療環境を“病める人々の為に”、再構築します。

先人が百数十年の時を日本の医療や教育・研究の発展に学是「仁」を掲げ、「不断前進」を理念として尽力してきた本郷・湯島の地で、診療が途切れることなく地域医療のニーズにも応えて、現在の病院機能を十分に維持・活用しつつ工期を分割し建設します。

文京区と提携し歴史的に貴重な建物である旧元町小学校をお借りし、病後児保育や事業所内保育所の設置・運営を開始しました。災害拠点病院としての機能を更に充実させつつ、外堀通り沿いの緑地化やエコキャンパス・エコホスピタルを目指し、患者さんそして文京区や近隣の皆さまと連携しながら、社会に貢献していきたいと念じております。

皆さまの温かいご理解とご支援のほど、よろしくお願い申し上げます。

腹腔鏡下大腸切除術

大腸・肛門外科 奥澤淳司

今回は、腹腔鏡下大腸切除術についてお話しします。

大腸がんなどの大腸の病気では、10 cm以上の大きな傷をお腹に開けて大腸を切除する「開腹手術」が以前から行われてきました。そのため、手術後の痛みや美容に関する問題がありましたが、治療をする上でやむを得ないものとされてきました。

しかし、このような「開腹手術」に対して腹腔鏡というカメラを用いた「腹腔鏡下手術」では、お腹に小さな穴を3～4ヶ所開けて、腹腔鏡や鉗子と呼ばれる手術器具を使って手術を行います。その後、4～5cm程お腹を切開して、病巣を体の外に取り出して切除し、腸と腸をつなぎ直します。

このように、腹腔鏡を用いた手術では病巣を取り出すための最も大きな傷でも4～5cm程で済み、手術後の痛みもとても少なく、回復も早いとされています。加えて、これらの傷は時間と共に殆ど目立たなくなります。

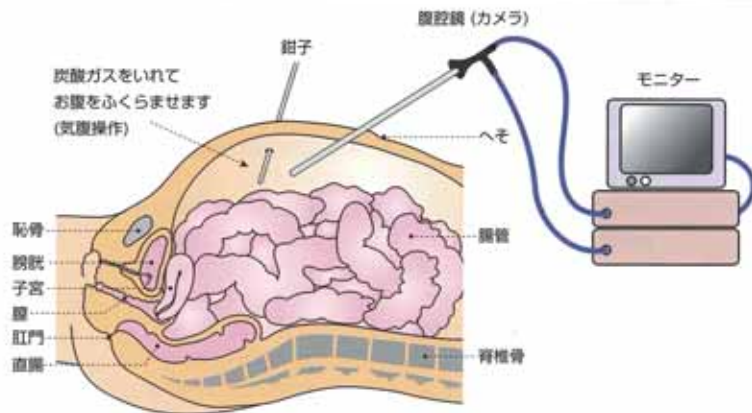
腹腔鏡下大腸切除術は、これらの利点のため大腸の手術の標準となっており、当院では、今までに500人以上の患者さんに行われています。



教授
坂本 一博

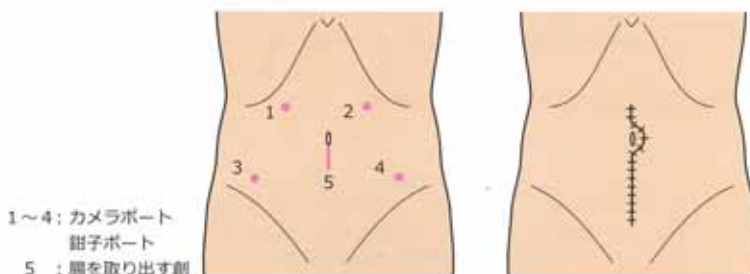


准教授
奥澤 淳司



腹腔鏡下S状結腸切除術

S状結腸切除術 (開腹手術)



*施設によりポート (穴) の位置は多少異なります

QOL(quality of life)の向上を目指した 白内障手術 ～多焦点眼内レンズ～

眼科 中谷 智

眼科領域で最も多く行われる手術である白内障手術は全国で年間約 80 万件行われています。超音波乳化吸引術の進歩により完成の域に入ったかと思われたこの手術も、近年は新しい眼内レンズの開発に伴い更なる進化をとげ続けています。

従来眼内レンズは単焦点レンズと言って、“ある一定の距離にしかピントが合わない”レンズでした。遠くにピントを合わせた場合、近くの文字は老眼鏡を掛けないとはっきりと見えません。今回ご紹介する多焦点眼内レンズとは遠近両用眼内レンズのことであり、老眼鏡を使用する機会が少なくなることによるQOLの向上が期待されます。

手術結果はそれぞれの眼の条件（瞳孔の直径や乱視など）によって異なり、一部の方では夜間に車のヘッドライトや街灯などがにじんで見づらくなったりする（グレア、ハローと呼ばれる現象）こともあります。また職業がドライバーの方などは手術をより慎重に進める必要があります。

当院では、昨年からのこの眼内レンズを挿入する手術をスタートしています。多焦点眼内レンズは今のところ、健康保険の適応が認められていませんので、手術と関連する治療を自費診療で行うことになり、片眼で 55 万円（日帰り手術を行った場合）の費用がかかります。ご希望の方は、ご紹介くださるお近くの眼科の先生や当院外来担当医にご相談ください。



教授
村上 晶



講師
中谷 智

単焦点レンズと多焦点レンズの見え方の違い



単焦点



多焦点

ANCA 関連腎炎

腎・高血圧内科 田中裕一

近年、血尿や蛋白尿を認め、数週から数ヵ月と驚くべきスピードで透析療法が必要な腎不全に進行する患者さんが増加しています。我々は、腎臓病のなかで最も重篤で怖いこの病気を総称して急速進行性糸球体腎炎と呼んでいます。そのなかでも ANCA 関連腎炎は 1993 年以降急激に増加し、わが国で多い MPO-ANCA 型は平均 65 歳前後の高齢者に多く発症し、問題となっています。しかし、その原因は分かっていません。全身の血管炎の一症状として発症することも多く、肺出血や間質性肺炎

など重篤な肺疾患の併発などによって生命予後も極めて悪くなる病気です。しかし、早期にステロイド療法や免疫抑制療法を行えば改善が期待できますので、早期診断が重要です。尿量減少や浮腫といった腎不全の症状だけでなく、全身倦怠感、微熱、食欲不振、皮疹などの症状がみられますが、初期症状に乏しく知らぬ間に進行していることもあります。気になる症状や健診で血尿や蛋白尿、腎機能障害を指摘されたら（特に、高齢になってはじめての場合）、『症状も軽いし・・・』と思って放っておかず、腎臓内科専門医での精密検査をお勧めします。何か気になるようなことがあれば、お気軽に当科外来を受診してください。



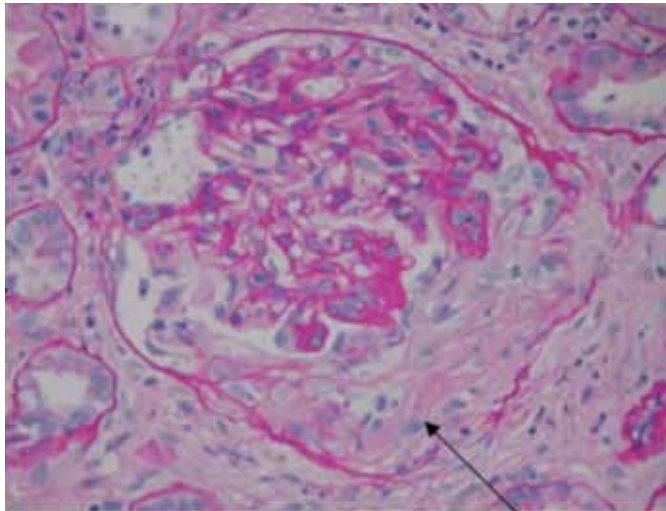
教授
富野 康日己



助教
田中 裕一

【ANCA 関連腎炎の典型的な病理像】

急速進行性糸球体腎炎でよくみられる半月体形成性腎炎の病理像（↓）を呈し、糸球体は荒廃し急速に腎不全に至ります。



線維細胞性半月体

カプセル内視鏡

消化器内科 澁谷智義

カプセル内視鏡は大きめのビタミン剤サイズのカプセル（26mm x 11mm）を飲み込むだけで小腸疾患の診断ができる検査システムです。検査時間中は病院内にいる必要はなく、通常の生活を行うことができます。カプセル内視鏡は1秒間に2枚の写真を撮りながら消化管の蠕動によって進み、約8～14時間撮影します。カプセルは使い捨てで、便とともに排出されます（必ずしも回収する必要はありません）。検査の対象は胃カメラや大腸ファイバー検査を行っても原因の分からない小腸出血疑いの患者さんになります。



教授
渡辺 純夫



先任准教授
永原 章仁



准教授
澁谷 智義

現在本邦で使用できるのは小腸用カプセル内視鏡で、小腸疾患の診断を目的としたものだけですが、海外では食道や大腸用のカプセル内視鏡も実用されており、早期の実用化が期待されています。

原因不明の消化管出血や貧血でお困りの方は一度消化器内科を受診なさってください。



栄養部ニュース

☆減塩食の工夫☆

食事で塩分を控えることは、高血圧をはじめとする種々の生活習慣病予防の基本です。平均的な日本人の食塩摂取量は1日10.9gですが、厚生労働省より公表された2010年日本人の食事摂取基準では、1日の目標量を成人男性9g未満、成人女性7.5g未満としています。

血圧が高めの方は1日6g未満を目標にしましょう。

〈塩分を控えるための7ヶ条〉

- ① こんぶ、かつお節で天然のだしをとる
- ② 塩蔵品を生のお新鮮な素材へ
- ③ わさび、からし、コショウ、カレー粉などの香味料を利用する
- ④ しょうが、しその葉、ニンニクなどの香味野菜を取り入れる
- ⑤ 酢・レモンゆずなどで酸味と香りを加える
- ⑥ 汁物は具を増やし、麺汁は残す
- ⑦ 塩、しょう油、ソースを食卓に置かない



〈塩分を控えるコツ〉

普通の食事		病院の減塩食	
	塩分(g)	ポイント	塩分(g)
ご飯			
みそ汁	1.5	見沢山で汁1/2	0.7
塩鮭	3.0	生鮭で前日にふり塩	0.5
ほうれん草しょうゆ(小さじ1)	1.0	だしで割る	0.5
たくあん	1.0	酢物	0.3
合計	6.5		2.0

管理栄養士 高橋徳江

薬剤部ニュース

医療サービス支援センター 「お薬相談室」

医療サービス支援センターでは、平成22年3月から医療情報に関する相談コーナーとして、薬剤部が担当する「お薬相談室」を設置しました。

薬剤部の投薬窓口には、お薬相談コーナーを設けておりますが、当院での処方に関する相談が



主なものとなっています。「お薬相談室」においては、患者さんから薬剤師が、毎月第1水曜日の15～16時に薬に関する一般的な質問・疑問等に対応する相談を受け付けています。費用は無料ですが、完全予約制となっています。相談を希望される患者さんは、1号館1階総合案内にてお申し込みください。患者さんの多数のご利用を心よりお待ちしております。

看護部ニュース

手術を受けられる方、ご入院される方へのお願い

手術や術後に必要な医療機器（モニター類）を指先にはめる事があります。マニキュアなどにより正確な値が測定できない恐れがあります。下記のような、爪（ネイルアート）・マニキュア・付け爪・ジェルネイルは除去し、爪は短く切りそろえてくださるよう、お願いいたします。

手術中は、目を保護する目的でテープを貼る場合があります、そのテープをはがす際、エクステンションが取れる可能性があります。また、外れたエクステンションによる角膜損傷などの恐れがあり危険です。付けまつげやエクステンションはご入院前には新たに付けしないでください。

ご入院中の検査や手術を安全に受けていただくために、身の回りのご準備を入院前にお願いたします。

師長 根岸万里子



手術中のアイパッチ



エクステンション



ネイルアート



ジェルネイル

医療福祉相談室ニュース

回復期リハビリテーション病院（病棟）とは

昨年度、当室で受けた相談（740件）の中で、入院患者さんの〔他の医療機関への転院〕のご相談が46.9%（347件）を占めました。転院先には＜リハビリテーション病院＞と＜療養・介護型の病院＞という機能が違う二種類の病院があり、実際には半々の割合でご相談を受けました。

病院の機能を理解したうえで転院先を探すことは大事なことなので、ここでは、＜リハビリテーション病院＞の中でも、リハビリテーションの必要性が高い患者さんを受け入れている回復期リハビリテーション病院（病棟）についてお知らせしたいと思います。

★回復期リハビリテーション病棟は、リハビリテーションのための施設設備やスタッフが充実しており、病状が安定したところで、可能な限り早い時期からベッドから離れる時間を増やし、普通の日常生活（寝る場所、食べる場所、排泄する場所、清潔にする場所が別々）に近づけることを目指しています。



★回復期リハビリテーション病棟の主な対象疾患は脳血管疾患や大腿骨骨折の発症（受傷）2ヶ月以内の方で、下記のように対象となる疾患と転院する時期が定められています。

対象疾患		発症（手術）から転院までの期間
①	脳血管疾患、脊髄損傷、頭部外傷、くも膜下出血のシャント手術後、脳腫瘍、脳炎、急性脳症、脊髄炎、多発性神経炎、多発性硬化症等の発症または手術後の状態	2ヶ月以内
	高次脳機能障害を伴った重症脳血管障害、重度の頸髄損傷および頭部外傷を含む多部位外傷	
②	大腿骨、骨盤、脊椎、股関節または膝関節の骨折の発症後または手術後の状態	2ヶ月以内
③	外科手術または肺炎等の治療時の安静により廃用症候群（＊）を有しており、手術後または発症後の状態	2ヶ月以内
④	大腿骨、骨盤、脊椎、股関節または膝関節の神経、筋または靭帯損傷後の状態	1ヶ月以内
⑤	股関節または膝関節の置換術後の状態	1ヶ月以内

＊廃用症候群（はいようしょうこうぐん）・・・人間が生活していくうえで使われるべき本来備わっているからだの機能が、安静を保つなどのために使われなくなったことで生じる二次的障害、機能低下の状態。

★回復期リハビリテーション病棟に転院できる状態かどうかは、担当医とご相談ください。

順天堂医院の今昔



ドイツ留学中の佐藤進



「旅券(パスポート)第一号 佐藤進」の記録

佐藤進とパスポート

順天堂は天保9年(1838)、江戸の薬研堀の医者の方で始まった。5年後に佐倉に移り、明治6年(1873)佐藤尚中(2代目)が佐倉藩を隠居して、東京下谷練堀町に病院を開いた。それが東京順天堂のはじまりである。それから2年後、現在の場所に移った。今年はそれから135年目である。その間に実にいろいろなことがあったが、その筆頭が佐藤尚中に替わって佐藤進(3代目)が院長を継いだことである。佐藤進(1845-1921)は明治2年(1869)に単独独逸に留学して、ベルリン大学で医学を学び、1875年に医学博士を取得して帰国。日本人初のベルリン大学卒業生の進は直ちに佐藤尚中を継いで院長になった。進が留学のために旅券を申請した明治2年6月にはまだ外務省がなかった。外国官からパスポートと外国旅行の心得を貰って、明治2年12月2日に横浜港を出港した。外務省史料の『本官勘合帳外国官一号』に「旅券第1号 佐藤進」と記録がある。それには進が帰国した明治8年7月9日の翌日に旅券を外務省に返還したとある。残念ながら旅券そのものはなかった。外務省の記録には旅券を返還していない人も多い。進が律義に返還したことが恨めしく思われる。

順天堂大学医学部医史学研究室
特任教授 酒井シヅ

順天堂大学医学部附属順天堂医院
〒113-8431 文京区本郷3-1-3
TEL: 03-3813-3111(代表)

編集 病院広報委員会
発行 医療連携室(平成22年10月発行)

ホームページ

<http://www.juntendo.ac.jp/hospital/>

順天堂医院

検索

