

順天堂医院ニュース 2011 NO.35

平成23年度を迎えて ～院長就任あいさつ～

このたび、4月1日より院長に就任いたしました。順天堂医院では、高い専門性を有する各診療科が最新の医療を患者さんの立場に立って実践することを目標に、日夜診療に当たっております。同じ病気でも一人ひとりの患者さんの容体は様々です。当院では優れた専門的知識を有する各科の医師、診療にかかわる看護師、そして他の職種にかかわる全ての人々が力を合わせ、一丸となってそれぞれの患者さんに最適で最高の医療を提供すべく努力をしております。私たち“チーム”の合い言葉は順天堂の学是である“仁”です。他に思いやる心をもって、患者さんやご家族、そして仲間と協力し合いながら心のこもった医療で皆さまにご満足いただけるように精進いたします。



院長 高崎芳成

小児内視鏡手術 (腹腔鏡・胸腔鏡・後腹膜鏡)

小児外科・
小児泌尿生殖器外科 山高篤行

当院の小児外科では、お子さまの術後の痛みが少なく、創が目立たない内視鏡手術(腹腔鏡・胸腔鏡・後腹膜鏡)を行っているのが特徴です。



教授
山高 篤行



准教授
古賀 寛之



准教授
宮野 剛

近年、小児内視鏡手術の適応疾患はさらに広がりつつありますが、

胸腔鏡下食道食道吻合術(先天性食道閉鎖症)、胸腔鏡下肺葉切除術(肺嚢胞性疾患)、腹腔鏡下胆道拡張症手術・胆道閉鎖症手術、腹腔鏡補助下鎖肛根治術、後腹膜鏡下腎泌尿器手術などの内視鏡手術は極めて難易度が高く、豊富な経験と高度な技術が要求されます。なかでも胆道閉鎖症に対する腹腔鏡手術(図1、2)に取り組んでいる施設は、世界的に数施設のみであり、当科では現在のところ満足のいく結果が得られております。

皆様から「順天堂大学小児外科で手術を受けてよかった」と思っていただけのように、今後も安全で侵襲の少ない内視鏡手術の発展を目指してまいります。

図1 胆道閉鎖症に対する腹腔鏡下手術



図2 腹腔鏡手術(左)では、従来の開腹手術(右:矢印)に比し手術創が目立ちません



頸動脈狭窄症に対するステント治療 (Carotid Artery Stenting: CAS)

脳神経外科 山本宗孝

脳梗塞の原因の一つとして、頸動脈狭窄症という病気があります。脳に向かう血管の途中が、部分的に狭くなっている状態です。お薬を内服することで脳梗塞を予防しますが、不十分な場合は手術で狭い血管を広げてあげる必要があります。手術には、直接血管を切開する治療と、脚の付け根の血管からカテーテルを入れて、狭くなっている部分にステントという金属でできた網目状の筒を入れて裏打ちする治療があります。近年では、全身麻酔が不要で、身体にメスを入れずに治療できる CAS が多く行われるようになってきました。

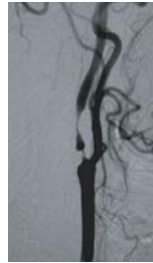
当院では、脳神経外科のカテーテル治療専門チームが積極的に CAS を行い、良好な治療成績を残しています。



教授
新井 一



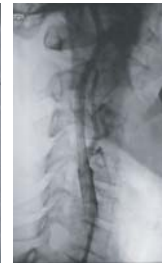
助教
山本 宗孝



治療前



治療後

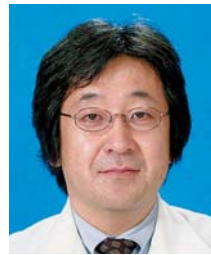


ステント

アルツハイマー病の抗体治療

脳神経内科 本井ゆみ子

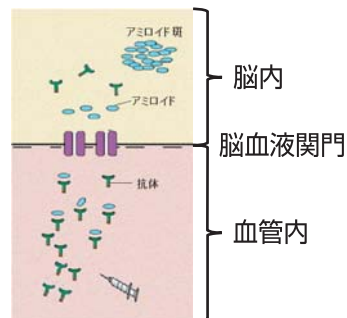
現在、メンタルクリニックと脳神経内科でアミロイド抗体治療の治験が行われています。アルツハイマー病患者さんの脳内には、図のようにアミロイドという物質から構成されるアミロイド斑がたくさんできています。アミロイド抗体を注射すると、このアミロイドが血管内にひきぬかれ、脳内のアミロイドが減少します。2005年にアミロイドワクチン治療が脳炎をおこすことが報告され治験は中断されましたが、その後改良され、アミロイド抗体治療の安全性はかなり確立されています。現在の治験はその効果が焦点となっています。



教授
服部 信孝



准教授
本井 ゆみ子



「なかなか治らない 腰痛(椎間関節痛)の治療」

麻酔科・
ペインクリニック 井福正貴

腰痛は日本人 10 人に 1 人は抱えている、最も訴えの多い症状です。

通常の腰痛は安静やお薬などで軽快しますが、半年以上の腰痛は慢性腰痛といい、様々な治療が行われています。その慢性腰痛の患者さんの中で 15%の方に椎間関節による痛みが関係しているといわれています。

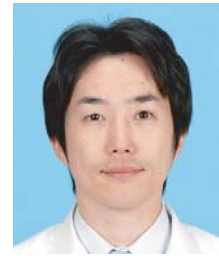
椎間関節痛の主な症状は腰を曲げたり伸ばしたりすると痛みが出て、特に立ちっぱなしの姿勢などで痛みが強くなります。また、坐骨神経痛のようにお尻から足にかけての痛みがないのも特徴です。

椎間関節痛は手術ではなかなか治りません。慢性的な痛みであれば、痛みの原因である神経を高周波で破壊する脊髄後枝内側枝高周波熱凝固術という治療を行うことで、長期間の痛みの軽減が期待できます。

なかなか治らない腰痛でお悩みの方はこのような治療法もありますので、麻酔科・ペインクリニック外来までお気軽にご相談ください。



先任准教授
井関 雅子



助手
井福 正貴

高周波熱凝固イメージ

高周波電流による分子振動で電極周囲組織に熱が発生し、分子振動を励起する最小範囲を凝固します



薬剤部ニュース

～医薬品情報室をご存知ですか？～

当院の医薬品情報室は、DI (Drug Information) /RM (Risk Management) 室として医薬品に関する情報を扱い、かつ医療安全に携わる部署です。患者さんに医薬品を適切かつ安全に使用していただくために、厚生労働省や製薬企業からの医薬品に関する様々な情報を収集・管理・発信しております。特に緊急に安全対策上の措置をとる必要がある場合に、厚生労働省の指示で製薬企業から発出される「緊急安全性情報」や「医薬品・医療機器等安全性情報」は重要な情報であり、早急に医師等に伝達しております。また、患者さんからのお薬に関するご質問や、他のお薬との飲み合わせ、副作用に関するご相談も電話等に対応しておりますので、どうぞお気軽にご相談ください。



医薬品情報室 1号館1階 代表 03-3813-3111
直通 03-5802-1177

栄養部ニュース

お酒との上手な付き合い方

「酒は百薬の長」と言いますが、飲む量や飲み方によっては薬にも毒にもなります。「健康日本 21」(厚生労働省)では、「節度ある適度な飲酒」とは1日平均純アルコールに換算して約 20g 程度としています。各種お酒では以下ようになります。

【お酒の適度な飲酒量とエネルギー量】



日本酒
1合(180ml)
185kcal



ビール
中瓶1本(500ml)
200kcal



焼酎(乙類)
0.6合(100ml)
146kcal



ワイン
グラス2杯(200ml)
146kcal



ウイスキー、ブランデー
ダブル(60ml)
142kcal

※お酒に弱い方、女性、65歳以上の方は、これより少ない量が適量です。
※肝臓病や糖尿病、心臓病などの疾病のある方は医師の指示に従いましょう。

お酒に合わせるおつまみは、良質なたんぱく質やタウリン(肝機能を高める)、ビタミン類(アルコールの分解促進)を含んだものがお勧めです。(例:枝豆、冷奴、野菜サラダ、タコやイカの刺身など)適量とはいえ、毎日飲めば肝臓に負担をかけてしまいます。週に2日はお酒を飲まない日を設けて、肝臓を休ませるようにしましょう。



管理栄養士 須藤泰子

看護部ニュース

<退院支援について>

退院後に地域のサポートが必要な患者さんや、自宅へ帰っても医療処置が必要な患者さんが増えています。それは、現在日本の医療の中心が、病院から地域へと移行してきているためです。

当院では、入院時から患者さんの病気や生活状況をお伺いして、地域のケアマネージャーや訪問看護ステーション等と連携し、ご本人・ご家族と一緒に退院の準備を行っています。また、2年前から退院支援チームが発足し、月1回病棟ごとの巡回とカンファレンスを行い、安心して退院できる体制づくりのサポートを行っています。

入院中のみなさん、退院に際して困っていることはありませんか？ 担当医や看護師へお気軽にご相談ください。

また、外来でも、安心して退院後の療養生活を過ごせるよう、私たちが一緒にサポートしています。

看護相談室 本多杏子



医療福祉相談室ニュース

外来の医療費が高額になりそうなときに。

『高額療養費制度』についてのご案内

- 1ヶ月(1日から末日)にかかった医療費の自己負担分が一定額を超えた場合、支払った額から自己負担限度額を差し引いた額が、手続きにより数ヶ月後に支給される制度です。
- 保険の効かない医療費、文書作成などの諸費は含まれません。

<70歳未満の方の場合>

所得区分(自己負担の場合)	1ヶ月の自己負担限度額(3回目まで)	多数回該当
上位所得者(3割)	150,000円+(総医療費-500,000円)×1%	83,400円
一般(3割)	80,100円+(総医療費-267,000円)×1%	44,400円
低所得者(住民税非課税)(3割)	35,400円	24,600円

- 多数回該当⇒1年間(直近12ヶ月)に3回以上高額療養費の支給を受けている場合は、4回目からは自己負担限度額が変わります。
- 世帯合算⇒同一世帯で1ヶ月21,000円以上の医療費の自己負担分が2件以上ある場合は、それらを合算して超えた分となります。(同じ医療保険に加入している方に限ります。)

<70歳以上の方の場合 入院と外来の自己負担限度額が別々に定められています。>

外来分について

所得区分	自己負担の割合	1ヶ月の[外来]の自己負担限度額
現役並みの所得者	3割	44,000円
一般	1割	12,000円
低所得者Ⅰ・Ⅱ	(H22年度時点)	8,000円

- 世帯合算⇒70歳以上の方の分は金額に関わらずすべて合算します。複数の病院の受診や、同じ世帯にいる他の方(同じ医療保険に加入している方に限ります。)の受診についても合算します。

<手続きについて>

病院の窓口では自己負担の割合どおりに請求されます。
上記の自己負担限度額を超えて支払った場合は、ご自身が加入している公的医療保険で、還付の手続きが必要です。
手続きなどの詳細は、保険者(お手持ちの保険証に記載されています)にお尋ねください。



順天堂大学医学部附属順天堂医院
〒113-8431 文京区本郷3-1-3
TEL: 03-3813-3111(代表)

編集 病院広報委員会
発行 医療連携室(平成23年4月発行)

ホームページ

<http://www.juntendo.ac.jp/hospital/>

順天堂医院

検索

