

# 順天堂医院ニュース 2013 NO.45

## 新任教授紹介

麻酔科・ペインクリニック

本年5月より、麻酔科学・ペインクリニック講座の臨床教授を拝命いたしました。私の専門は疼痛制御（痛みを和らげる）学です。痛みは、われわれ人間にとって危険を回避するために必要な警告信号ではありますが、一方で痛みが続くと普段通りの生活が送れなくなり、気分も滅入り、不安がつのもあります。そして「痛み」は実に様々な疾患に付随して現れる症状であるため、お困りの方も多いかと思います。当院では、以前より患者さんの生活の質の向上を目的とした医療の提供を日々心がけておりますので、痛みを和らげるエキスパート部門であるペインクリニックは大きな役割を担っていると考えます。疼痛専門医による様々な治療を中心として、他科・多職種連携のもとに痛みのケアやご相談にも対応することが可能です。どうぞ、よろしくお願い申し上げます。



麻酔科・ペインクリニック  
井関 雅子

## 新任教授紹介

緩和医療学

この度、平成25年5月1日付けで緩和医療学教授に就任し、緩和ケアセンター長を拝命いたしました。緩和ケアは、主としてがんの身体的・精神的・社会的な苦痛を和らげるための医療です。旧来の終末期医療のみならず、がんと診断されたときから、患者さんとそのご家族を支えることに努めます。順天堂の学是「仁」が最も活かされる領域ともいえます。超高齢化社会を迎えるわが国では、2人に1人はがんになるといわれ、更に大きくかつ身近な問題になりそうです。緩和ケアには、痛みや漢方の専門医師のほか、メンタルクリニック科医師、がん専門看護師、心理士、薬剤師など多くの職種が参加し、各科の担当医師や看護師と連携して診療しています。院内のがん治療に関わる苦痛や不安、心配事のある方は、緩和ケアセンターにご相談ください。どうぞよろしくお願いいたします。



緩和医療学  
水嶋 章郎

## 乳房再建用エキスパンダーと ブレスト・インプラントの保険適応のご案内

形成外科 饗場 恵美子

この度、乳房切除術に対する乳房再建術の保険適応が大きく変わりました。

乳房再建専用のエキスパンダーとインプラントの一部が7月に保険償還され、当院は7月9日に実施施設として施設認定を受けました。

これにより、これまで自費診療であったインプラントによる乳房再建術が一部保険診療で実施可能となります。(註)

他院で乳房切除術をお受けになった患者さんも、当院で乳房再建術をお受けになることが可能ですので、どうぞ形成外科外来(月曜日午後、木曜日午前)を受診くださいますようお願い申し上げます。

(註) 保険適応が認可されたエキスパンダー、インプラントは一部の製品に限ります。詳しい内容は外来診療の際に担当医にお尋ねください。

保険適応となった乳房再建用エキスパンダー(上段)と  
ブレスト・インプラント(下段)



教授  
水野 博司



助教  
饗場 恵美子



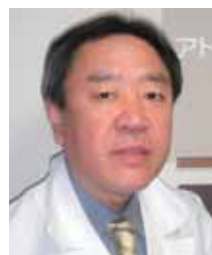
## 天疱瘡に対する大量ガンマグロブリン療法

皮膚科

天疱瘡は皮膚を構成する表皮細胞同士をつなげるタンパク(デスモグレイン)に対する抗体ができることによって、皮膚や口の中などに水疱やびらんができる病気で、いわゆる難病に指定されています。

治療は主に副腎皮質ステロイドの内服が行われます。免疫抑制剤内服や血漿交換療法を併用することもあります。

ステロイドの効果が不十分なときや、副作用や合併症のためにステロイドを増やせない、あるいはステロイドを減らしたいときに、大量ガンマグロブリン療法を併用することがあります。血液中の免疫に関係する成分である免疫グロブリンを取り出した製剤で、入院して5日間点滴をします。免疫を抑制しないという点で、他の治療法と異なります。



教授  
池田 志孝



## 集学的治療後の肺がん手術

呼吸器外科 高持 一矢

肺がんに対する治療には、局所治療である手術と放射線、全身治療である内科治療（抗がん剤、分子標的治療など）の3つの方法があります。早期の肺がんの多くは手術だけで治すことができますが、進行した肺がんは手術だけでは治すことが難しく、放射線や内科治療と組み合わせた「集学的治療」が行われます。進行した肺がんとは、がんが肺と接する臓器（心臓、大血管、気管、椎体、食道など）に浸潤したり、縦隔リンパ節に転移している状態です。多くの場合、検査では見つからない脳、骨、肝臓、副腎などへの転移（微小遠隔転移）が潜んでいるため、胸の中のがんを切除しただけでは治せません。

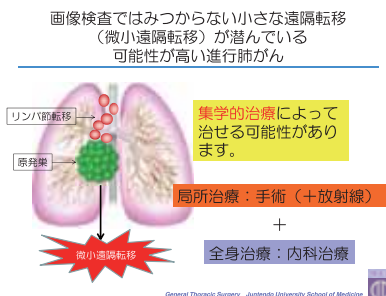
近年、肺がんに対する新しい抗がん剤、分子標的薬が次々に開発されています。これらは今まで使っていた抗がん剤よりも、微小遠隔転移に対しても有効な可能性が高いと思われます。私たち順天堂大学呼吸器外科では、たとえ他の病院で手術が不可能と言われた患者さんでも、呼吸器内科や放射線科と話し合っ、これら最先端の治療を取り入れて積極的に手術を行っています。



教授  
鈴木 健司



准教授  
高持 一矢



## 感染対策室からのお知らせ

### <院内の環境ラウンドについて>

感染対策には衛生的な環境を維持することがとても重要なことです。

当院では2010年度から看護部と共同で院内の全病棟・外来の環境ラウンドを開始しております。当初は感染対策室主体で実施していましたが、現在は看護部感染担当看護師が中心となり病棟・外来は2回/年の環境ラウンドを実施しています。

さらに2012年度からは感染対策チームで病棟・外来以外の院内全部署のICTラウンドを実施し、感染対策ガイドライン・マニュアルに則り、院内環境が適正に維持できているかを確認しています。当院は院内一丸となって、皆様に安心して受診いただけるよう感染対策に努めています。



感染対策室 室長 堀 賢  
感染管理認定看護師 田中 恵美

## 看護部ニュース

### 看護師による災害対策の取り組み

東日本大震災から2年半が経過しました。幸いにも当院は大きな被害や混乱もありませんでした。当院は地域における災害拠点病院としての役割があります。私達看護師も、災害発生時に院内の患者さん・ご家族の方々はもちろん、地域住民の皆様の安全・安心を最優先に確保できるよう、防災センターと連携して訓練や準備を行っています。本郷消防署や地域住民の方々と合同で訓練を行うこともあります。

災害はいつ、どこで起こるか分かりません。その際に、「順天堂に行けば大丈夫」「順天堂に避難して良かった」と評価していただけますよう、私達看護師が先頭に立って「もしもの時」に備え、取り組んでいきたいと考えています。



看護部自衛消防隊隊長 渡辺 晋輔（1号館 12B 病棟 看護師長）

## 栄養部ニュース

### 「カロリー(糖質)ゼロ」「カロリー(糖質)オフ」の違い

最近、健康を意識してゼロ（オフ）といった商品が多く出回っています。

【糖 質 ゼ ロ】：100g (ml) 当り 0.5g 未満

【糖 質 オ フ】：100g 当り 5g 以下の食品 100ml 当り 2.5g 以下の飲料

【カロリーゼロ】：100g (ml) 当り 5kcal 未満

【カロリーオフ】：100g 当り 40kcal 以下の食品、100ml 当り 20kcal 以下の飲料

食品や飲料にある『ゼロ』は「ノンカロリー」、『オフ』は「低カロリー」「控えめ」「ダイエット」等に言い替えることもできます。血糖値への影響は少ないと言われてはいますが、ゼロ（オフ）の飲料でも習慣化すると、健康に影響が出ることが心配されます。嗜好品は「ほどほどに」の意識も大切です。表示を正しく理解して上手に選択しましょう。



管理栄養士 三浦 佳子

## 薬剤部ニュース

### 目薬、上手に使えてますか??

目薬は、開封されるまでは無菌状態ですが、直接目などに触れると、目ヤニ及び涙液などで汚染され、浮遊物や濁りなどを生じる場合がありますので、使用方法・保管方法などに注意する必要があります。

#### 1. 目薬の使用方法

- ①手をきれいに洗いましょう。
- ②2種類以上使用する場合は、5分以上の間隔を空けて点眼しましょう。
- ③点眼方法
  - (1)下まぶたを指で下に引き、上を見るように顔を傾けます。目に触れないように点眼しましょう。
  - (2)点眼した後は、しばらく目を閉じるか、目頭を軽く押さえます。
  - (3)目からあふれた薬液は、清潔なガーゼやティッシュで拭きとりましょう。
- ④使用した後は、薬液が漏れないようにキャップを締めましょう。



#### 2. 目薬の保管方法

直射日光は避け、涼しい場所・湿気の少ない場所に保管し、遮光袋が付属している場合は、袋に入れて保管しましょう。また、冷所保存が必要な場合は冷蔵庫に保管しましょう。

★以上の点に注意しながら、開封した点眼薬はなるべくすみやかに使用し、医師・薬剤師等からの指導に従って正しく使用しましょう。

## 臨床検査部ニュース

### 筋電図検査・神経伝導検査について

筋電図検査は、筋力低下がみられたり、筋肉が勝手に動いたり、あるいは手足のしびれなどがある時に行う検査です。検査は針筋電図と表面筋電図があります。針筋電図は筋肉に針を刺し、発生する電気を記録します。表面筋電図は体の表面に電極を張り付けて筋肉の動きを記録します。

神経伝導検査は手足の神経を電気で刺激して筋肉を動かし、電気の通り具合を測定します。手足の神経が正常に機能しているかを調べます。

(詳しくは、当院の臨床検査部ホームページに掲載してありますのでご参照ください。)

当院の臨床検査部ホームページ

[http://www.juntendo.ac.jp/hospital/support/rinsyo\\_kensabu/index.html](http://www.juntendo.ac.jp/hospital/support/rinsyo_kensabu/index.html)





### 難病等の方々が 障害福祉サービス等を利用できるようになりました

平成 25 年 4 月に「障害者総合支援法」が施行され、これまでは、主に身体障害者手帳の取得者を対象としていた障害福祉サービス等について、「難病等」の方々も利用が可能となりました。



#### <対象者>

「難病等」の範囲は、「**障害者総合支援法の対象疾患（130 疾患）**」が定められています。130 疾患は、役所の申請窓口のほか、東京都福祉保健局のホームページで「**障害者総合支援法 対象疾患一覧**」<http://www.fukushihoken.metro.tokyo.jp/index.html> を検索するなどの方法で確認ができます。当室でもご案内できます。



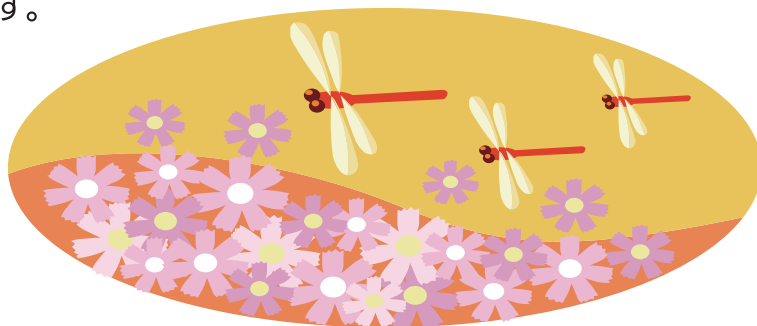
#### <内容>

障害福祉サービスの内容は、**ホームヘルプやショートステイ**などの介護給付など。（なお、介護保険の対象者は介護保険の利用が優先されます。）



#### <申請窓口と手続きの流れ>

申請窓口は、お住まいの**区市町村役所の障害福祉の担当窓口**です。**申請後、さらに所定の認定手続きを経て、必要と認められたサービス**の利用ができます。



# 紹介状をお持ちの患者さんへ



## 平成25年10月1日より「初診事前予約受付センター」開始

紹介状をお持ちの患者さんが初診手続きでの待ち時間を短縮するために、ファックス又はE-mail でいただいた情報をもとに、受診日の予約を受け、事前にカルテ作成等、受診当日の事務的手続きを簡素化するようにいたします。

### 下記の診療科にて対応しております。

#### ○ 内 科

総合診療科	膠原病・リウマチ内科	循環器内科
血液内科	糖尿病・内分泌内科	小児科・思春期科

#### ○ 外 科

食道・胃外科	大腸・肛門外科	肝・胆・膵外科
乳腺科	心臓血管外科	呼吸器外科
小児外科・小児泌尿生殖器外科	脳神経外科	整形外科・スポーツ診療科
形成外科	皮膚科	泌尿器科
眼科	耳鼻咽喉・頭頸科	放射線科
産科・婦人科	麻酔科・ペインクリニック	

### お手続き方法

- ① 「初診事前予約申込書」に必要事項を記載してください。
    - ・ 下記の受付時間内にファックス又はE-mailで「初診事前予約受付センター」へ送信してください。
    - ・ 「初診事前予約申込書」は医療連携室（1号館1階）にてご用意しております。
    - ・ 順天堂医院ホームページより同申込書を印刷することも可能です。
  - ② 受診日決定後「初診事前予約票」を返送いたします。
  - ③ 受診当日に「初診事前予約票」を初診受付にご提示の上、カルテをお受け取りください。
  - ④ 初診時、ご指定の医師による診察ができない場合もございます。
- ☆なお、現時点では診察時間の予約は出来ませんので予めご了承ください。

### お問い合わせ

初診事前予約受付センター

受付曜日：月曜日～土曜日まで

（毎月第2土曜日・祝日・創立記念日5月15日・年末年始12月29日～1月3日除く）

受付時間：月曜日～金曜日 午前9：00～午後4：00まで

土曜日 午前9：00～午前11：00まで

T E L 03-3813-3111（代表） 内線 5840 F A X 03-3812-7560

E-mail yoyaku@juntendo.ac.jp

## 順天堂医院の今昔

### 順天堂醫院での病理解剖

順天堂が湯島に病院を開いたのは明治8年(1875)。それ以来、順天堂ではじめて行われた出来事はたくさんある。病理解剖もそのひとつであった。佐藤進がヨーロッパ留学から帰国した翌年、明治9年のこと、進が治療した講談師伯円の子供が病重く不幸な結果になった。すると、講談師伯円がわが子の局所を解剖して研究に役立てて欲しいと申し出た。解剖それ自体、滅多に行われない時代の申し出に、進はいたく感動して、東京府に解剖許可を申請した。ところが、衛生局の当事者は私立病院の解剖は前例がないと、言を左右して許可しない。

進がベルリン大学に在学中、ある教授から日本では病理解剖が行われているか否かとたずねられ、ないと答えると、それは医学の進歩を妨げることだ、帰朝したら旧習を破り、実行することこそ医学上もっと急ぐべきことだといわれていた。その言葉がいつも胸にあった進は、将来の医学を考えると、講談師の申し出をぜひ実現されなければならないとの思いを強くした。ドイツ留学中に知り合った大久保内務卿をたずね、病理解剖の重要性と東京府の役人の不誠実な態度を述べると、黙って聞いていた大久保卿はしばらくして、承知したと答えて、他にいうことはないかとたずねた。進はホッとして、ないとって帰宅した。翌日、東京府知事からかつて出した願書が朱書で「願の趣聞き届け候事」と加筆して届いた。その結果、病因が明らかになり、講談師伯円の思いも果たしたのであった。これが私立病院での病理解剖のはじまりであった。順天堂は伯円に感謝状を贈り、その篤志を激賞したのであった。

順天堂大学医学部医史学研究室  
特任教授 酒井シヅ

順天堂大学医学部附属順天堂医院  
〒113-8431 文京区本郷3-1-3  
TEL: 03-3813-3111(代表)

編集 病院広報委員会  
発行 医療連携室(平成25年10月発行)

ホームページ

<http://www.juntendo.ac.jp/hospital/>

順天堂医院

検索

