

順天堂医院ニュース 2014 NO.49

施設のご案内

◎その他設備や詳細については総合案内(サービス課)へお尋ねください。



- 🍽️ 食堂①〔レストラン ヒルトップ〕 1号館1階
- 🍽️ 食堂②〔グリーンテラスカフェ〕 D棟1階
- 🛒 売店〔ファミリーマート〕 1号館1階
- ☕ カフェ〔スターバックスコーヒー〕 1号館L F
- 🌸 生花店〔日比谷花壇〕 1号館L F
- 💇 理髪店〔東京義髪整形〕 6号館1階
- ❓ 総合案内1号館1階
- 🚪 自販機コーナー 1号館1階
- 🚗 タクシー乗場 1号館L F
- 🚲 駐輪場 サテライト9 1階
- 👉 建物間通路

順天堂医院

＝院内施設のご案内＝

休憩コーナー

上空通路 休憩コーナー（1号館）



1階 自動販売機& AED
※飲食可能



2階 自動販売機
※食事不可

喫茶・レストラン

スターバックスコーヒー（1号館正面入口）

月～土 7：00～21：00

日・祝・第2土曜 10：00～19：00

アメリカシアトル生まれのスペシャルティコーヒーストア。
待ち時間の合間には是非ご利用ください。



レストラン ヒルトップ（1号館1階）

月～土 8：00～19：30

日・祝 11：00～18：30

定休日 毎月第2土曜日

ホテルのレストランで培ったノウハウを生かし接客・サービス・料理を通じてホスピタリティを提供いたします。



グリーンテラスカフェ（D棟1階）

8：00～18：30（年中無休）

健康にやさしいヘルシーメニュー、ドリンクなど取り揃えた
カフェ&レストランです。

お食事、喫茶どちらでもご利用いただけます。イリー（illy）の豆
を使ったスペシャルコーヒーもおすすめです。



ショップ

日比谷花壇（1号館正面入口）

月～金	9：00～19：00
土曜日	9：00～17：00
日・祝・第2土曜	10：00～17：00

四季の彩りを感じられて温かみがある店内は、スタイリッシュさも加え、より一層ショッピングをお楽しみいただけます。



コンビニエンスストア ファミリーマート （1号館1階 レストラン ヒルトップ奥）

月～金	7：00～21：00
土曜日	7：00～20：00
日・祝・第2土曜	8：00～18：00

病棟へのワゴンサービスを午前、午後のいずれか1日1回行っており、外出しにくい方にもご好評をいただいています。

院内のワゴンサービス

午前	10：00～12：00
午後	14：00～16：00



理美容室（順天堂ヘアサロン）（6号館1階）

月～土	9：00～18：00
定休日	日・祝・5月15日・年末年始

当サロンは、バリアフリーで車イスのままご利用いただけます。

半個室のスペースは、リフレッシュできるオアシスです。

ご予約、医療用かつらのご相談、病棟出張やお呼び出し等も承ります。



斬らずに治す痔の治療「ALTA 療法」

大腸・肛門外科 富木 裕一

内痔核の治療は、生活習慣の改善や排便時に力まないなどの工夫に加え、坐剤や軟膏による保存的治療である程度は軽快しますが、症状が悪化すると手術を含めた治療が必要になります。しかし、内痔核は良性疾患なので、できれば斬らずに治すことが望まれるところです。

今回ご紹介する新しい痔核硬化療法剤である「硫酸アルミニウムカリウム・タンニン酸(ALTA)」は、内痔核からの出血だけではなく脱出に対しても効果的で、手術療法に代わる治療として期待されています。

ALTA 療法は「4段階注射療法」という手技で、内痔核に直接 ALTA を注射することで、痔核を固めて症状を改善します。

詳細は大腸・肛門外科の外来でお尋ねください。



教授
坂本 一博

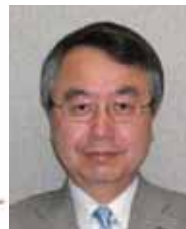
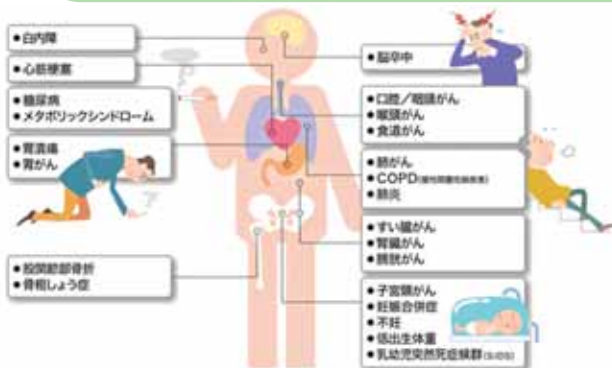


先任准教授
富木 裕一



禁煙外来の取り組み

呼吸器内科 嶋田 奈緒子



教授
高橋 和久



助教
嶋田 奈緒子

タバコの煙には約4000種類もの化学物質が含まれ、そのうち発がん物質も60種類ほどあると考えられます。タバコの煙にはニコチンが含まれていますが、ニコチンはヘロインと同じくらい、やめるのが難しく依存性を持つ薬物です。自分の意思が弱いからタバコをやめられない、と思っている方もいらっしゃるかもしれませんが、タバコをやめられないのは、「ニコチン依存症」という病気になっているからです。他の病気と同じように、ニコチン依存症も治療が必要です。また、タバコにより様々な病気のリスクが高まります。当科では、循環器内科、糖尿病・内分泌内科、メンタルクリニック、各外科の術前など他科からの紹介も多数いただいております。禁煙外来（呼吸器内科：毎週火曜、金曜の午後。要予約）に一度ご相談ください。

入院の医療費が高額になりそうな時に ～高額療養費制度のご案内～

1ヶ月(1日から末日)にかかった医療費の自己負担分が一定額を超えた場合、その超えた分が、手続きをすることで数か月後に戻ってくる制度を高額療養費制度と言います。この制度において、以下の手続きをすることで病院でのお支払い額を高額療養費の自己負担限度額までとすることができます。

70歳未満の方

あらかじめ保険者(お持ちの保険証に記載されています)に『**限度額適用認定証**』の申請をして、交付された認定証を入退院受付でご提示ください。高額療養費の自己負担限度額は[表1]のとおりです。

[表1] 1ヶ月の自己負担限度額(70歳未満)

所得区分<認定証の表記>	1ヶ月の自己負担限度額(3回目まで)	4回目以降
上位所得者<A>	150,000円+(総医療費※-500,000円)×1%	83,400円
一般	80,000円+(総医療費-267,000円)×1%	44,400円
低所得者(住民税非課税)<C>	35,400円	24,600円

※総医療費とは⇒患者さん負担分3割と保険者負担分7割を合わせた10割相当の医療費をさします。

70歳以上の方

お持ちの「高齢受給者証」か「後期高齢者医療被保険者証」を入退院受付でご提示ください(特別な手続きは不要です)。尚、**住民税非課税世帯の方**はあらかじめ保険者(お持ちの保険証に記載されています)に『**減額認定証**』の申請をして、交付された認定証を入退院受付でご提示ください。高額療養費の自己負担限度額は[表2]のとおりです。

[表2] 1ヶ月の自己負担限度額(70歳以上)

所得区分	1ヶ月の自己負担限度額(入院)
現役並みの所得者	80,100円+(総医療費-267,000円)×1% ※4回目以降44,400円
一般所得者	44,400円
低所得者II(住民税非課税、I以外の方)	24,600円
低所得者I(年金収入80万円以下等)	15,000円

《以下の点にご注意ください!》

- ・保険のきかない医療費、食事療養費、室料、文書作成料等の費用は**高額療養費の対象外**です。
- ・1ヶ月の間に複数の医療機関に入院した場合、一旦それぞれの病院で自己負担限度額までのお支払いが必要です。



栄養部ニュース



果物は野菜の代わりになる？




果物は野菜の代わりになると思っている方はいませんか？



果物と野菜では含まれている栄養素や体への影響が大きく異なります。

果物はビタミンCやカリウム、食物繊維が摂取できるので、高血圧の予防（体内の余分な塩分の排泄）や動脈硬化の予防（コレステロールの排泄）が期待できます。

ただし、果物は食べ過ぎると中性脂肪が上がりコレステロールの合成が促進されるので注意が必要です。果物は100～200g/日を目安に摂取しましょう。また100%のジュースは固形で摂取する場合より血糖値の上昇が早いので注意が必要になります。果物は夜よりも朝か昼に食べるのがベストです。

 野菜は果物からは摂りづらい葉酸などのビタミンB群、カルシウムや鉄分などの栄養素が含まれています。野菜は不足すると体の不調にもつながります。果物と違いたくさん食べても大丈夫です。野菜は350g以上/日（毎食1～2皿）を目安に補給すると良いでしょう。

栄養部 三浦 佳子（管理栄養士）

薬剤部ニュース

腎臓病と薬の関係

腎臓の機能は、①老廃物を体から排泄させる機能 ②血圧調節する機能 ③体液、イオンバランスを調節する機能 ④赤血球を造る機能 ⑤骨の発育に関わる機能 の5つに大別されます。第2回目は、腎臓の機能のうち、②『血圧調節する機能』と③『体液とイオンバランスの調節』についてご説明いたします。

腎臓は、塩分と水分の排出量をコントロールすることにより、血圧を調整しています。腎臓と血圧は密接に関係しており、腎臓は血圧を維持するホルモンを分泌しています。そのため腎臓の機能が悪くなると高血圧になることもあり、高血圧は腎臓に負担をかけ腎臓の機能をさらに悪化させることもあります。腎臓の機能が悪くなっている方には、腎臓を保護する作用がある降圧薬、主に、アンジオテンシン変換酵素（ACE 阻害薬）、アンジオテンシン受容体拮抗薬（ARB）、カルシウム拮抗薬（CCB）といわれる薬が使われます。



また、腎臓の機能が悪くなると体液量の調節がうまくいかず、体がむくんできてしまいます。さらにイオンバランスが崩れると、疲れやめまいなど、体にさまざまな不調が現れてしまいます。体のむくみを取るためには、尿量を増やし、体内の余分な水分や塩分の排出を促す利尿薬を服用することにより、体のむくみを取り、また血圧を下げることができます。イオンバランスを調節する機能を助ける薬はカリウム吸着薬やリン吸着薬です。腎臓の機能が悪くなると、カリウム（K）やリン（P）の排出することが出来なくなり、血液中のカリウム（K）、リン（P）の濃度が高くなり、手足のしびれや不整脈、骨がもろくなる、そして心臓や血管に悪影響を及ぼします。そのため、これらの薬を飲むことにより腸の中でカリウム（K）、リン（P）を吸着し、体外へ排出させます。

リン（P）を吸着してくれるホスレノールという薬があります。この薬は、チュアブル製剤と顆粒製剤があり、チュアブル製剤を服用している方は、しっかりと噛み砕いて飲むことが重要です。また、この薬は食事のリン（P）を吸着しますが、副作用に悪心・嘔気があるため、食直後（食事の5分後以内）に飲むことによって薬の効果を上げ、副作用を軽減してくれます。

次回は、④、⑤について説明します。

看護部ニュース

新たに認定看護師誕生

認定看護師とは、特定の看護分野において3年以上の臨床経験を持ち、半年にわたる認定教育課程の修了と、認定審査への合格をもってようやく得ることができる看護資格です。いまや活躍の場は、病院から訪問看護・介護施設まで広がり、認知度も高まってきました。

本年度、当院からも新たに4名の認定看護師が誕生しました。櫻井由美（新生児集中ケア認定看護師）、猪又知子（乳がん看護認定看護師）成瀬あすか（糖尿病看護認定看護師）、桃ゆう（手術看護認定看護師）です。この4名を含め、院内では認定看護師が25名11分野（がん化学療法看護、がん性疼痛看護、感染管理、緩和ケア、集中ケア、手術看護、糖尿病看護、新生児集中ケア、皮膚・排泄ケア、認知症看護、乳がん看護）となり、病棟・外来・手術室と活動の場を広げています。患者さんへの看護ケアと相談および看護師への指導を通して、より良い看護ができるよう実践しています。いつでも、遠慮なくご相談ください。



桃ゆう 成瀬あすか 猪又知子 櫻井由美

看護部 看護師長 玉本 和紀（情報管理担当）

輸血・セルプロセッシング室について

輸血・セルプロセッシング室では、患者さんの血液型や輸血療法・細胞移植等に関するさまざまな検査と血液製剤の管理を行っています。

当院では携帯端末による輸血照合システムを全国でもいち早く導入し、取り違えによる過誤輸血の防止に取り組んでいます。また、手術の予定がある患者さんには同種血による副作用・合併症を防止する目的で「自己血輸血」を積極的に行っています。自己血採血室では医師、看護師、輸血・セルプロセッシング室スタッフによるチーム体制で採血を行っています（完全予約制）。



自己血採血室（B棟4階）

当院の輸血・セルプロセッシング室のホームページ

http://www.juntendo.ac.jp/hospital/clinic_c/yuketsu/

順天堂医院の今昔

明治8年の「順天堂入院規則」



順天堂には、明治8年(1875)にお茶の水に開院したときの「順天堂入院規則」がある。それは順天堂の他に私立病院がなかった時代である。この入院規則は珍しい。

この入院規則によると、入院患者はまず東京在住の身元引受人を必要とした。

病院長尚中は内科を専門とし、ドイツ留学を終えて帰国した佐藤進が外科を担当した。進の評判に患者が集まり、手術が盛んに行われたため、入院患者も外科の患者が多かったのであろう。やがて世間から順天堂は外科病院と呼ばれるようになった。

病室のランクは上下の二等に分かれていたが、その選択は患者が決めた。ただ、病気によっては選択の余地はなく、特別室に入れられた。入院料は部屋代、薬代その外一切を含めて、上等が1日45銭、下等40銭であった。この違いは部屋の大きさによるもので、薬や食餌*などは同じであった。6畳を借り切りで使うと、1日75銭になった。

病室には部屋付きの看護婦がいたが、個人で看護婦を雇うこともできた。その代金は1日につき15銭であった。1部屋を借り切り、専任看護婦を雇った場合の入院料は1日90銭、1ヶ月では27円になる。この頃、佐藤進の給料は60円、看護婦が6円であった。入院費の支払いは毎月5日、15日、25日が会計日と定められ、未払いであれば即刻退院と厳しかった。

*当時の入院規則には「食事」は「食餌」と記載されていた

順天堂大学医学部医史学研究室
特任教授 酒井シヅ

順天堂大学医学部附属順天堂医院
〒113-8431 文京区本郷3-1-3
TEL : 03-3813-3111(代表)

編集 病院広報委員会
発行 医療サービス支援センター
地域医療連携室(平成26年10月発行)

ホームページ
<http://www.juntendo.ac.jp/hospital/>

順天堂医院

検索

