

順天堂医院ニュース 2015 NO.50

平成27年新年号

あけまして おめでとうございます

新年おめでとうございます。

順天堂医院は本年も、医療安全と接遇サービスを大切にしながら、高度な医療をすべての患者さんに提供できるよう努めてまいります。

順天堂では32の診療科が、それぞれの専門領域において最高の医療を実践しています。それに加えて学是である「仁」の精神に則り、各科の医師のみならず看護師・薬剤師・放射線技師・臨床検査技師・臨床工学士・リハビリテーションスタッフ、そして事務職員など、病院のスタッフ全員が一致協力して一人ひとりの患者さんにご満足いただける最適な診療を行っています。また、皆さまがお住まいになられている地域の“かかりつけ”の先生方とも連絡を密にとりながら、患者さんの希望に応じたより質の高い病診連携を行うことも目指しています。「かかりつけの先生に紹介をしてもらいたい」や「連携をとってもらいたい」など、遠慮なく担当医にお申し出ください。

本年も全職員が一丸となって皆さまの健康とより高いレベルの日常生活への回復を目指してまいります。本年もどうぞよろしくお願い申し上げます。



院長 代田 浩之

順天堂てんかんセンターからのお知らせ

(Juntendo Epilepsy Center (JEC))

菅野 秀宣

てんかんは誤解と偏見を受けている病気の一つだとされています。“急に倒れてしまうので怖い”、“交通事故を起こす”、“通常の仕事をすることは無理だ”等です。近年の治療の進歩により、てんかんは治せる病気になっています。適切に薬物治療を行うことで完全に発作が止まる方は約6割います。てんかん焦点が同定されると、手術で約6割から8割の方の発作が消失します。発作をコントロールできれば、運転をすることも出産も可能です。



センター長
脳神経外科教授
新井 一



脳神経外科准教授
菅野 秀宣

てんかんの正確な診断と治療には、神経内科医、脳外科医、精神科医、小児科医を中心としたチーム医療が必要とされています。また、詳細な診察とともに最新の機器も必要です。

順天堂医院では、2013年7月より“順天堂てんかんセンター（JEC）”を設立しました。JECを通して最新の治療を提供するとともに、社会へ正確な情報を発信していくことを目標にしています。

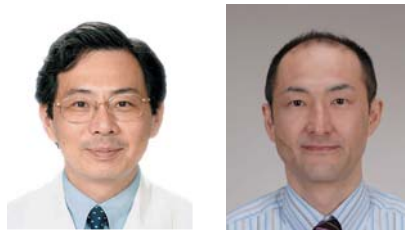
てんかんセンターの外来は1号館3階3Aに設けてはいますが、他外来へ相談をされましても、チームとして診療を行うこととなります。担当医へご相談くださいますようお願いいたします。



緑内障チューブ手術

眼科 松田 彰

従来の代表的な緑内障手術（線維柱帯切除術）の施術が困難な場合や、重い合併症が予想される場合にバルベルトインプラントを使用したチューブシャント手術を順天堂医院でも施行しています。糖尿病性網膜症に合併する血管新生緑内障などの難治性緑内障に対して、治療効果を上げています。残念ながら他の緑内障手術と同様、一度失った視野が回復することはありません。あくまでも、眼圧をコントロールして、視野の悪化をゆっくりとしたものにすることが目的です。10日から2週間程度の入院治療が必要な手術です。手術の適応の相談は、完全予約制の緑内障手術外来で行っています。受診には、現在緑内障の治療を受けている眼科専門医からの紹介が必要です。



教授
村上 晶

准教授
松田 彰



バルベルト緑内障インプラント（AMO社製）

原発性アルドステロン症

糖尿病・内分泌科 後藤 広昌

原発性アルドステロン症を積極的に疑うべき患者さん



- 低カリウム血症を合併する方
- コントロール不良 および 治療抵抗性高血圧の方
- 40歳以下で脳血管障害などの臓器障害を合併する方
- 高血圧を伴い、副腎に偶発的に腫瘍を認めている方

原発性アルドステロン症 の スクリーニング検査(1次検査)

安静臥床採血 (1次検査) 血中 アルドステロン/レニン活性比 ≥ 200
(特に 血中アルドステロン値 $\geq 120\text{pg/mL}$)

1次検査までは、おかりつけの病院でも 容易にできる検査です。



教授
綿田 裕孝



助教
後藤 広昌

“血圧が高いけど、年齢のせいだろう”と考えている方はいませんか？高血圧症のうち5-10%は、副腎にできる腫瘍や過形成(全体が腫大する現象)が原因でアルドステロンというホルモンが過剰分泌されていることが最近分かり、“原発性アルドステロン症”と呼ばれています。本症では血中カリウム値の低下や臓器障害(血管、心臓、脳、腎臓の障害など)が起こりやすく、降圧薬が効きにくいことも分かっています。一方で本症の原因が副腎腫瘍の場合、外科的腫瘍摘出術によって劇的に治癒する場合があります。若年発症やコントロール不良の高血圧症で悩まれ、精査をご希望の方は、糖尿病内分泌内科外来担当医までご相談ください。

日本高血圧学会高血圧治療ガイドライン作成委員会編 高血圧治療ガイドラインを一部改定 2014日本高血圧学会

転移性骨腫瘍

整形外科・スポーツ診療科 高木 辰哉

がんは進行すると、血液やリンパ液の流れに乗って離れた場所に新たな病巣を作ります。骨は、肺、肝臓に続いて3番目に多い転移先で、背骨、骨盤、大腿骨の付け根など大きな骨に多いのが特徴です。



教授
金子 和夫



准教授
高木 辰哉

がんが骨に転移を起こすと、強い痛みや骨折が生じる場合や、脊髄を圧迫して脚などに麻痺が出る場合もあり、日常の動作ができなくなる

心配があります。当院では整形外科を中心に、放射線科、リハビリテーション科、緩和ケアの医師、理学療法士や看護師らが医療チームを作り、鎮痛薬や骨転移の進行を抑える薬剤の投与、放射線照射や手術などの治療で痛みを取ったり、骨に負担が少ない動作を指導したりするなどのリハビリテーションを行っています。

骨転移のリハビリ

骨転移では、強い痛みがあり、骨折も心配されるため、動作が制限される。日常生活の継続には、治療で痛みを取り、骨折に注意して筋力維持のリハビリを受けることが求められる

骨盤・上腕骨 座ったり、物を持った時に痛む

① がんが転移し、痛みが生じる骨の部位

背骨
寝たり起きたりする時に痛む

大腿骨
体重がかかったり、ひねったりした時に痛む

② 医療チームによる治療

整形外科
骨転移かどうかを画像検査などで診断。骨転移の広がりを抑える薬を投与。骨折に対する治療を行う

放射線科
骨転移に放射線を照射する。痛みを取り、骨折を防ぐ効果も

緩和ケアチーム
鎮痛薬で痛みを和らげる。精神的、社会的悩みに対処する

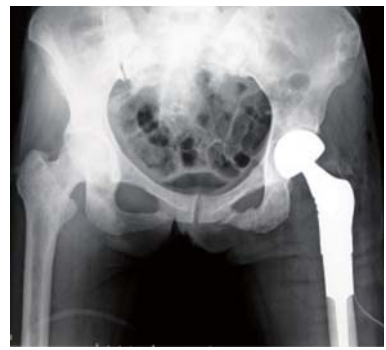
③ リハビリテーション 筋力トレーニング、歩行練習などのほか、痛みが少なく、骨折のリスクが減る動作の指導もリハビリで行われる

× 痛みや骨折の心配
背骨に転移がある患者には、背骨を曲げずに床の物を拾うように教える

○ 負担が少ない動作
ベントから椅子に患者を移す時、介助する人はお尻から体を持ち上げるようにすると、背骨が曲がったり、ねじれたりせず負担が少ない



チーム医療 カンファレンス風景



骨転移に対する腫瘍用人工骨頭置換術

平成27年1月から、難病の患者さんに対する医療費の助成制度が変更されます。

難病医療費助成制度とは、国が指定した56の特定疾病（他に都道府県で独自に指定している場合もあり）に対する医療費の自己負担額を助成する制度です。

このたび平成27年1月に「難病の患者に対する医療費などに関する法律」が施行され、主に以下のような変更があります。

◇医療費の自己負担限度額が変更されます。

- 今までの「住民票上の世帯」から、「同じ医療保険に加入する人で構成する世帯」で算定されるようになります。
- 自己負担の上限額が変更されます。（平成26年のうちから助成を受けている方の一部には3年間の経過措置があります）
- 今まで別々に算定された「外来」と「入院」の自己負担限度額が一本化されます。

◇対象となる疾病が56から110に拡大されます。

- 平成27年夏以降に約300に拡大される予定です。



詳しくは当室またはお住まいの市区町村役所・保健所へお問い合わせください。

※この内容は平成26年11月1日現在の情報です。

臨床検査部ニュース

採血をお受けになる患者さんへ

採血室は1号館1階と2階にあります。どちらの採血室でも受付できます。
受付時間は午前7時40分～午後4時30分（土曜日は午後1時30分）です。

採血までの流れ

- ① 受付窓口で診察券と診療カードまたは予約票を提出してください。
- ② 順番に整理番号をお渡しします。
- ③ パネルに番号が表示されましたら、採血室の中へお入りください。
- ④ 番号が表示された席に座り、診察券とファイルを担当者に
お渡しください。
- ⑤ 氏名・生年月日を確認します。



採血後の注意点

- ・採血後は絆創膏を貼るまで、消毒綿の上から採血部位を強めに押さえてください。
- ・絆創膏を貼った後、5分以上ご自分で押さえるようお願い
します。



（詳しくは、当院の臨床検査部ホームページに掲載してありますのでご参照ください）

当院の臨床検査部ホームページ

http://www.juntendo.ac.jp/hospital/support/rinsyo_kensabu/index.html

看護部ニュース

お名前と生年月日による本人確認

当院にはたくさんの患者さんが来院されます。
患者誤認防止は医療安全の基本です。

私たちは、国際病院機能評価基準に則り、「氏名と生年月日」を確認させていただいております。一人の患者さんにたくさんの医療従事者が関わりますので、その度に確認をお願いしています。本人確認の際には「お名前と生年月日」をお伝えいただき、一緒に確認をしていただきます。



患者さん・医療従事者が、共に安心して治療に専念できる環境づくりへのご協力をお願いいたします。

看護部 外来業務課 手塚さつき

薬剤部ニュース

腎臓病と薬の関係

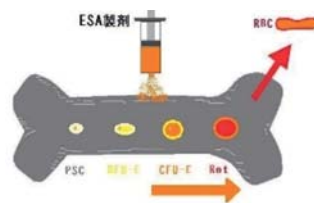
腎臓の機能は、①老廃物を体から排泄させる機能 ②血圧調節をする機能 ③体液、イオンバランスを調節する機能 ④赤血球を造る機能 ⑤骨の発育に関わる機能 の5つに大別されます。第3回目は、腎臓の機能のうち、④『赤血球を造る機能』と⑤『骨の発育に関わる機能』についてご説明いたします。

赤血球は、骨髄の中にある細胞が腎臓から出るホルモン、エリスロポエチンの刺激を受けて造られます。腎臓の機能が悪くなるとこのホルモンが出なくなるため、貧血になってしまいます。そこで、赤血球造血刺激因子製剤（ESA 製剤）の注射や、鉄剤を補充することで治療をします。貧血を治療することによって、腎臓の機能の悪化を抑えることが出来るといわれており、また、貧血は心臓の機能も悪化させる原因になるため、貧血の治療は非常に重要になります。

腎臓は、カルシウムを体内に吸収させるのに必要な活性型ビタミンDを造っています。腎臓の機能が悪くなると、活性型ビタミンが低下し、カルシウムの吸収が出来なくなり骨が弱くなるなどの症状が出てきます。そのため、活性型ビタミンD製剤を飲むことにより、活性型ビタミンを補充し、骨がもろくなるのを防ぎます。

第1回、第2回に記載した薬以外にも、症状に合わせて服用する薬があります。薬の役割を理解することでしっかりと医師の指示を守り服用することが大切です。

また、サプリメントや食事でも腎臓に悪影響を与えることがあるため、特にサプリメントに関しては、服用している物を持参し、医師や薬剤師に相談することが大切です。



栄養部ニュース

「習慣にしよう、減塩！」

塩分の摂り過ぎは高血圧を中心とした生活習慣病の大きな原因となっていることは広く知られています。厚生労働省が策定する「日本人の食事摂取基準」が2015年版から改定され、1日の塩分摂取の目標が男性9.0g→8.0g未滿、女性7.5g→7.0g未滿にそれぞれ変更されます。生活習慣病の予防のため、減塩は今やすべての人が意識すべき目標です。血圧が高めの方は1日6g未滿を目標にしましょう。

【減塩のポイント】

- ・だしをしっかりととり、うまみを活用する
- ・香味野菜、香辛料、酸味を使って味をプラス
- ・汁物は量や回数を減らす。麺の汁は残す
- ・加工食品、塩蔵品を減らす
- ・食卓に塩、しょう油、ソースなどを置かない習慣を



減塩しているつもりでも、実際にどの程度行えているかはいまいになりがちです。これらのポイントを意識して具体的に実践しましょう。

栄養部 波多江 千恵(管理栄養士)

順天堂医院の今昔

順天堂最初の看護婦、杉本かね

日本の看護師の歴史は明治維新の戊辰戦争からはじまる。この戦いは、史上はじめて銃撃戦による戦いであった。負傷兵は重傷が多く、にわかにならざるに作った横浜陸軍軍陣病院に収容されたが、治療にあたった英国人医師が、英国では看護を女性にまかせると、看護婦の採用を助言した。しかし、日本では女性が見知らぬ男性の枕辺で世話することは、ふしだらだとみられた時代である。それにもかかわらず。あえて募集に応じたのが日本最初の看護婦である。看護婦が世話し始めると粗野で、気の立った病人が穏やかになった。

明治維新後、陸軍軍陣病院は東京に移って東大医学部の始まりとなる大病院となった。その直後、大病院の長であったのが、順天堂第2代堂主佐藤尚中であった。明治5年、尚中が東大を辞して、新たに病院を開いたとき、東大病院から看護婦取り締まりの杉本かねが尚中について新病院に移った。そして明治6年、下谷練塀町にできた順天堂の看護婦取り締まりとなり、順天堂の看護婦組織を作り上げたのである。

杉本かねは江戸の富岡小八の娘として生まれ、16歳で嫁いだ杉本仙太郎に27歳のときに先立たれ、明治元年、大病院の看護婦となった。生来、義侠心が強い彼女は周囲の信頼を受けて取り締まりとなった。順天堂には明治24年まで勤めたが、大正4年に78歳で亡くなるまで順天堂の庇護を受けていた。

順天堂大学医学部医史学研究室
特任教授 酒井シヅ

順天堂大学医学部附属順天堂医院
〒113-8431 文京区本郷3-1-3
TEL : 03-3813-3111(代表)

編集 病院広報委員会
発行 医療サービス支援センター
地域医療連携室(平成27年1月発行)

ホームページ
<http://www.juntendo.ac.jp/hospital/>

順天堂医院

検索

