

# 順天堂医院ニュース 2017 NO.60

## 新任教授紹介

## 放射線科

このたび2017年4月1日付で放射線治療学講座教授を拝命いたしました。

放射線治療はがん診療において手術や抗がん剤などととも重要な役割を担っています。特に近年では高精度放射線治療の進歩は目覚ましく、これまで放射線治療では制御困難と考えられた病気でも



放射線科  
鹿間 直人

定位放射線治療や強度変調放射線治療を用いて治療することが可能になってきました。特に定位放射線治療は、小さな肺がん、肺転移、転移性脳腫瘍、肝腫瘍に有効とされています。また、強度変調放射線治療では重要臓器を避けて病巣部に集中的に照射することが可能となり、副作用を抑えて前立腺がんや頭頸部腫瘍などを治療しています。当院では、強度変調放射線治療専用開発され短時間に画像誘導下で照射が可能なトモセラピー、次世代の放射線治療に対応するよう開発されたTruebeam、呼吸などに伴う腫瘍の動きをリアルタイムで追跡可能なSyncTraxシステムなどの最新機器が導入され、正確に病巣部を狙い撃ちする治療が可能となりました。

もちろん、放射線治療単独で治癒可能な病気ばかりではなく、手術後の補助療法、化学療法との併用療法、また緩和治療など様々な場面で放射線治療が関わっています。各診療科の先生方と意見交換しながら最適ながん診療が行えるよう努めてまいります。どうぞよろしくお願いいたします。



順天堂医院 HP  
【放射線科】

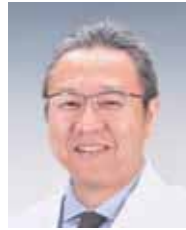
## 遺伝性血管性浮腫の診断と治療

腎・高血圧内科 眞野 訓

遺伝性血管性浮腫とは、体の様々な場所に「むくみ（浮腫）」が起こるまれな病気です。むくみが起こる主な部位は、顔（くちびる、まぶた、舌など）、のど、手、足、腕、おなかなどです。症状の出現する頻度は、週単位、月単位あるいは年単位など様々で、むくみが起こる部位もいつも同じとは限りません。特に、のどにむくみが起こると気道を塞がれてしまい、生命に関わる場合もあります。

診断には、症状、発症年齢、家族歴、発作の誘因、検査所見などから、別の原因による浮腫と鑑別する必要があります。この疾患の典型例では、若いころから体の様々な場所でむくみが出たり消えたりを繰り返し、親・兄弟・親戚にも同じような症状の方がいます。身体的、精神的な負荷（ストレス）がむくみの発作を起こす引き金になることもあります。特に誘因なく起きる場合もあります。また、通常1～3日くらいで自然にむくみがとれることが多く、赤みやかゆみを伴わないことが特徴的です。

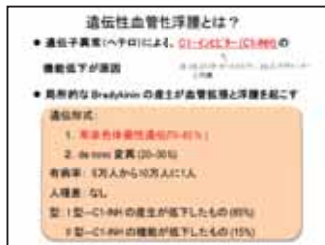
治療は、発作の予防を目的にトラネキサム酸やダナゾールの内服投与を行います。発作が起きてしまった場合には、C1-インヒビターの補充を静脈注射で行うことで症状の緩和を図ります。



教授  
鈴木 祐介



准教授  
眞野 訓



大澤 勲、『むくみの鑑別診断と「遺伝性血管性浮腫」』より



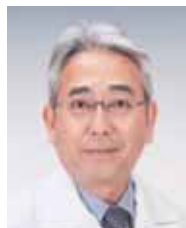
順天堂医院 HP  
【腎・高血圧内科】

## 胃がん・食道がんの内視鏡治療について

食道・胃外科 藤原 大介

当科では早期胃がん・早期食道がん（一部の前がん病変）に対して、ガイドラインに基づいて内視鏡治療（主に内視鏡下粘膜下層剥離術：Endoscopic Submucosal Dissection 以下ESD）も積極的にを行っています。手術室で行う全身麻酔下の手術と比較し侵襲も少なく、術後も早期から食事再開が可能です。また、内視鏡治療の適応があるか否かが難しい病変に対しては、診断的にまず内視鏡治療を行う場合もあります。ESDのメリットの一つは病変を一括切除できることです。そのため、正確な病理組織学的診断（深達度診断、範囲診断）が可能です。この病理組織学的診断の結果をもとに、患者さんと十分に相談しつつ、追加治療（手術、放射線治療など）が必要か否かについて検討します。

当科は、病変の進行度や患者さんの状態に対して最善と考えられる治療を常に追求しております。胃がん・食道がんの治療についてお困りの際は、遠慮なく当科外来医師までご相談ください。



教授  
梶山 美明



助教  
藤原 大介



順天堂医院 HP  
【食道・胃外科】

## フェムトセカンドレーザー角膜移植術

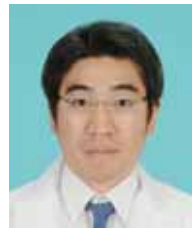
眼科 舟木 俊成

角膜移植は角膜が混濁することで視力を失った患者さんに行う治療法です。角膜移植には角膜の全層を移植する全層角膜移植術の他、障害された部位の角膜のみを治療する表層移植術と内皮移植術があります。手術には高い技術と正確性が必要とされますが、当院ではそれらをサポートしてくれる iFS AMO 社製のフェムトセカンドレーザーを 2015 年より導入しました。フェムトセカンドレーザーは、フェムト秒(1000兆分の1)という超短時間のレーザー照射が可能です、角膜内にミシン目のような精密な切断面を作成することができます。

この機器の導入により手術時間の短縮、早期の創傷治癒が実現可能となり、術後の抜糸時期もより早期にできるなど多くのメリットを有しています。角膜移植が必要とされている患者さん、一度外来医師にご相談ください。



教授  
村上 晶



准教授  
舟木 俊成



順天堂医院 HP  
【眼科】

## 肺がんのロボット支援手術について

呼吸器外科 鈴木 健司  
王 志明



教授  
鈴木 健司



准教授  
王 志明

肺がんに対する外科治療は肺葉切除が標準手術です。そのアプローチ方法は、約 10cm 前後の皮膚切開を行う開胸手術が標準となっています。しかし、体への侵襲を軽減する目的で内視鏡手術(胸腔鏡手術)も行われています。胸腔鏡手術は 8cm 以下の皮膚切開と胸腔鏡を挿入する穴(ポート)で肺葉切除を行います。さらなる低侵襲を目的にロボット手術が開発されました。Intuitive Surgical 社製の da Vinci (ダビンチ) という名前のロボットを使用しています。当科でも 2017 年 1 月よりダビンチを用いたロボット手術を開始しました。ロボット手術は、1cm のポートを 5~6ヶ所作成し、肺切除を行います。縦隔腫瘍の手術でもロボット手術を行っています。胸腔鏡手術よりさらに低侵襲で、傷の痛みもより少なく、入院期間も胸腔鏡手術よりさらに短期間です。ロボット手術にご興味がある方は、呼吸器外科医師にご相談ください。



順天堂医院 HP  
【呼吸器外科】

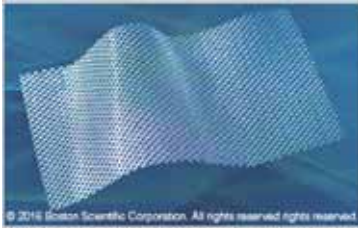
## 骨盤臓器脱はよくなる病気です

泌尿器科 日野 安見子

骨盤内の臓器は、骨盤底と呼ばれる筋膜と靭帯で「ハンモック」状に支えられています。骨盤臓器脱とは、その「ハンモック」が緩くなるために起こる疾患です。膣から膀胱・子宮・直腸などが下がり、膣部の下垂感、股に何か挟まったような違和感、また尿失禁・排便困難などの症状が見られます。日本ではいまだ認知度の低い疾患ですが、実際の患者数は多く、米国の報告では11.1%の方が、80歳になるまでに骨盤臓器脱や尿失禁などに対する手術を受けるとされています。早くて40歳代から始まり、60歳以上に多い疾患です。症状の軽い方は漢方薬の服用や「骨盤底筋体操」が有効な場合もありますが、重度の場合は手術を選択することもあります。当科では、従来の膣式子宮全摘除術や膣壁縫縮術の他に、メッシュという補強材を膣の裏側に挿入し、骨盤の強靱な靭帯や筋膜を通して「ハンモックの再建」を担うTVM手術なども行っています。メッシュはポリプロピレンという繊維を編んだもので、外科手術にも使われ、体内の使用については安全が確認されています。これらの手術は臓器脱の種類や症状、患者さんの持病やご希望に応じて方法を選択おり、80歳代の患者さんも可能な限り手術を検討しています。骨盤臓器脱は治療をすれば良くなる病気です。治療により歩きやすくなることで、体力が回復し元気になる方が大勢いらっしゃいます。一人で悩まず、まずは外来担当医師にご相談ください。



教授  
堀江 重郎



順天堂医院 HP  
【泌尿器科】

## カプセル内視鏡検査について

消化器内科 澁谷 智義

カプセル内視鏡は従来の内視鏡と異なり、飲むだけの内視鏡で、小腸用と大腸用があります。

- ・小腸カプセル内視鏡は小腸の出血や潰瘍、腫瘍などを検査するものです。偶発症として、カプセルが体外に排出されないことがあるため、状態によって事前検査が必要なことがあります。
- ・大腸カプセル内視鏡は、通常の大腸内視鏡検査と比較して、最大の利点は、苦痛(痛さ・苦しさ・恥ずかしさ)が少ない点です。一方、欠点は飲む下剤の量が多い(1.5-2倍)ことと、検査時間が長いことが挙げられます。また、保険での検査は、「従来の大腸内視鏡検査を受けたが、大腸全体の観察ができなかった患者さん」と「腹部手術歴などによる癒着で、従来の大腸内視鏡検査が実施困難であると予想される患者さん」に限定されます。



先任准教授  
池嶋 健一



准教授  
澁谷 智義



小腸カプセル・大腸カプセルともに飲むだけで楽な検査ですが病気の有無を検査するもので、ポリープの切除や病理検査などは出来ませんので検査結果によっては精密検査が必要になる場合があります。詳細に関しましては消化器内科外来医師までお問い合わせください。



順天堂医院 HP  
【消化器内科】



## 栄養部ニュース

### 発酵食品で腸を元気に健康に



腸が疲れていると、体に必要な栄養分が吸収できず、老廃物の排出も滞りがちになります。貧血や便秘などの体調不良も、腸の不調にあることが多いと言われています。

腸内環境を整えるには体に有用な菌を取り入れることです。それが発酵食品です。

食物を発酵させることで、消化吸収しやすくなる・保存性が高まる・「うまみ」が増すなどの良い効果があります。

#### 【発酵食品の例】

- ヨーグルト…乳酸菌
- 味噌や醤油…麹菌
- 納豆…納豆菌

#### 【効果的に摂り入れる方法】

- ★野菜と発酵食品を一緒に摂る  
味噌+きのこと類・・・野菜の食物繊維が菌のエサになり善玉菌が増殖
- ★発酵食品を数種類組み合わせる  
納豆+チーズ・・・納豆のビタミンKがチーズのカルシウムにより吸収率アップ

発酵食品を上手に取り入れて、病気に打ち勝つ元気な腸を目指しましょう。



順天堂医院 HP  
【栄養部】

管理栄養士 高城 芙美

## 看護部ニュース

### アドバンス助産師のご紹介

アドバンス助産師とは、日本助産評価機構で認証を受けた「自律して助産ケアを提供できる助産師」であり、認証には分娩介助件数 100 件以上の経験や様々な研修をクリアして、助産実践能力が一定の水準に達していると認められることが必要です。現在順天堂医院では 11 名の助産師がアドバンス助産師として認証を受け、産科外来や産科病棟、新生児集中治療室で活動しています。

アドバンス助産師を中心に、助産師外来では妊産婦さんのニーズを考慮した生活・育児環境の準備を検討し、いよいよお産という時にはバースプランを大切にしながら助産ケアを提供します。当院では無痛分娩が行われているため、医師と協力しながらより安全で安心な分娩の管理を目指しています。また、退院後は、育児ママフォローアップ外来で育児・母乳の相談、産後のメンタルヘルスに関する援助を担当し、妊娠・出産・育児の時期をスムーズに過ごせるように取り組んでいます。新生児集中治療室では、母児やご家族への退院支援も担当しています。赤ちゃんを初めて抱っこした時のお母さんの笑顔が、いつも私たちの力になっています。

1号館 11階 A 病棟（産科） 磯崎 悠子（写真中央）



アドバンス助産師



アドバンス助産師  
認定バッジ



順天堂医院 HP  
【看護部】

## 薬剤部ニュース

### 糖尿病チームに携わる薬剤師の活動

糖尿病はコントロールできる病気ではありますが、現在の医療においては完全に治る病気ではなく、生涯にわたって治療する慢性疾患です。高血糖によりさまざまな臓器に合併症が起これば、複数の診療科による専門的な治療も必要となります。

また、糖尿病の大多数を占める2型糖尿病の治療の基本は食事療法と運動療法ですが、自己管理によるこれらの実践が十分できるかどうかは治療効果に大きな影響を与えます。したがって、糖尿病の治療は、一人の医師だけで患者さんに最善の医療を行うことは不可能です。患者さんを中心に、家族、医師、看護師、管理栄養士、臨床検査技師、理学療法士、薬剤師などが参加してチーム医療を実践することが有効であり、大きな効果を発揮します。

薬剤師は、薬が必要な患者さんの自己管理を支援するために服薬指導を行っています。この時に得た情報は、チームで共有することで他職種の指導にも生かされ、患者さんのより良い治療につながっていきます。

薬の服用方法、インスリンの使い方、薬の服用中気になること等ありましたら、いつでも薬剤師にご相談ください。



順天堂医院 HP  
【薬剤部】

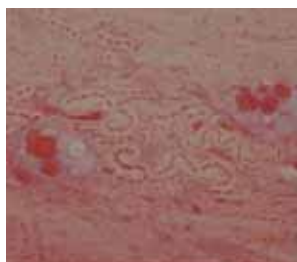
## 臨床検査部ニュース

### 肺炎の微生物検査について

肺炎は、細菌やウイルスなどの病原体が肺に感染して炎症を起こす病気です。通常は病原体が気道に侵入しても免疫能が働き排除されますが、免疫能が低下すると下気道に侵入して肺炎を引き起こします。これに伴って膿性の分泌物(喀痰)が多く出てきます。

肺炎を起こす細菌には肺炎球菌、肺炎桿菌、インフルエンザ菌、黄色ブドウ球菌などがあります。微生物検査では、①塗抹検査(顕微鏡で菌を検出する)、②培養・同定検査(栄養豊富な培地や条件が異なる培地を用いて菌の種類を決定する)、③薬剤感受性検査(原因菌に有効な抗菌薬を決定する)を行ってこのような細菌を調べています。

痰に唾液が多く混入すると原因菌の検出が難しくなりますので、黄色い膿を含む痰をご提出くださるようお願いいたします。



喀痰の顕微鏡所見(肺炎桿菌)



分離培養



同定・薬剤感受性検査



順天堂医院 HP  
【臨床検査部】

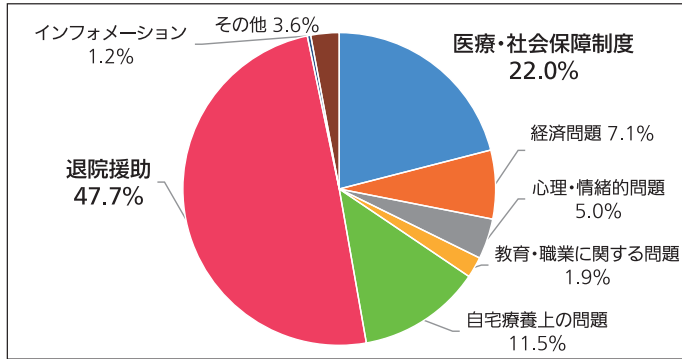
臨床検査部ホームページ

[http://www.juntendo.ac.jp/hospital/support/rinsyo\\_kensabu/index.html](http://www.juntendo.ac.jp/hospital/support/rinsyo_kensabu/index.html)

## 医療福祉相談室ニュース

☆2016年度に当室で受けた相談内容の割合は、次のとおりです。

≪ 2016年度 相談内容別件数1,124件の内訳 ≫



昨年度当室で新しく受けた相談内容別件数は1,124件、延べ取り扱い回数は37,513回でした。相談件数は年々増加しており、5年前に比べて約25%増加しました。

当院にはいくつかの相談部門がありますが、「医療福祉相談室」では、治療・療養生活に伴って生じる様々な心配事について、ソーシャルワーカーが患者さんやご家族と

一緒に考えながら解決へのお手伝いをしています。例えば、当院での治療を終えられた患者さんの退院後の療養生活の準備（リハビリテーション病院や療養型病院などへの転院や介護施設への入所等といったご相談）についてや、医療費や生活費の心配に関するご相談（医療・社会保障制度や社会福祉制度の活用等）などがあります。

ご相談を希望される場合は、事前にご予約をお願いいたします。

医療福祉相談室 直通 TEL : 03-5802-1207



順天堂医院 HP  
【医療福祉相談室】

今日から  
はじめる



## 健康講座

Column vol.01

～肌老化の天敵、紫外線～

総合診療科 教授  
小林 弘幸



太陽の光を適度に浴びることは、体内時計のリセット、ビタミンDの生成など健康維持に役立ちます。しかし、太陽の光を長時間、無防備に浴びると肌の光老化がおきます。光老化は肌の色がくすんできたり、ハリがなくなって、シミ、シワ、たるみとして現れ、さらには皮膚ガンが生じることもあります。見た目の年齢にも大きく影響します。光老化に最も大きな影響を与えているのが紫外線です。また、ブルーライトや近赤外線も光老化に関係していると言われています。紫外線は、波長の短いUVBと波長の長いUVAがあり、波長が長いほど皮膚の奥まで入り込むという性質があります。UVBを長時間浴び続けるとメラニンを大量に生成し、シミが生じます。UVAや近赤外線を浴び続けると皮膚のコラーゲンなどが変性してシワやたるみが生じます。環境省の作成した「紫外線環境保健マニュアル 2015」では紫外線対策が示されています。特に肌の光老化を防ぐためには、日焼け止め（サンスクリーン剤）を日常的に使用することが大切です。ポイントとしてはUVBとUVA両方に、できれば近赤外線に有効なものを選び、SPF(UVBを防ぐ効果)は15以上、PA(UVAを防ぐ効果)+以上のものを使い、少し厚塗りになるように塗り、汗で流れたりしたら塗りなおしをすることです。肌の老化を進める紫外線と、その予防法についてきちんと理解し、少しでもよい肌状態を長く保てるようにしていきましょう。

## 順天堂医院の今昔

### 「順天堂」の扁額

順天堂は、天保9(1838)年、創立者佐藤泰然が江戸日本橋薬研堀に蘭医学塾を開いたときに始まる。当時、泰然は母方の姓を用い和田泰然と名乗っていたため「和田塾」と呼ばれていた。蘭医学者泰然の名はまたたく間にひろまり、全国各地から医学生が集まった。

ところが、その頃、幕府に批判的な蘭学者渡辺崋山や高野長英らが出ると、幕府による蘭学者への弾圧が始まり泰然も身が危うくなった。そこで天保14(1843)年、蘭癖大名<sup>(※)</sup>堀田正睦が治める佐倉藩に移り、塾の名を順天堂と改めた。佐倉の順天堂にも多くの蘭医学者が参集し、“西の長崎、東の佐倉”といわれたと伝わる。

写真は、天保14年10月に佐倉で掲げられ現在に続く順天堂の扁額である。



山田安朴筆「順天堂」扁額

姫路藩医 山田安朴(1788-1853)の揮毫である。

※蘭癖大名…オランダの知識・技術・文化を積極的に取り入れる大名。“西洋かぶれ”の意味で使われる事もあった。

順天堂大学医学部医史学研究室

特任教授 酒井シヅ

順天堂大学医学部附属順天堂医院  
〒113-8431 文京区本郷3-1-3  
TEL : 03-3813-3111(大代表)

編集 広報管理運営委員会  
発行 医療情報センター  
病院機能管理室(2017年7月発行)

ホームページ  
<http://www.juntendo.ac.jp/hospital/>

順天堂医院

検索



【順天堂医院 HP】