

順天堂医院ニュース 2018 NO.62

2018年新年号

迎春

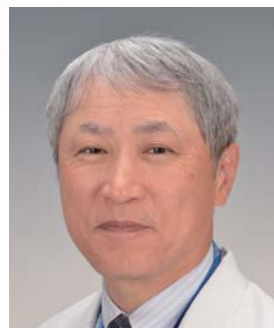
あけまして
おめでとうございます

新年明けましておめでとうございます。皆様におかれましては健やかに新年を迎えられたことを心からお慶び申し上げます。

順天堂医院は患者さんの安全・安心はもちろんのこと、提供する医療にご満足いただけるように、昨年も職員全員で努力してきました。診療棟が複数にまたがることから移動や一部の設備については不自由をお感じになることもあるかと思いますが、職員の1つ先に気を利かせる患者さんへの対応は、多くの皆様に高い評価をいただいております。今年も今まで以上にお役にたてる職員を1人でも多く育てていきたいと考えています。

また各科の診療内容に関しては、特定機能病院の要件として求められる他施設からの紹介と治療に区切りがついた後の逆紹介から成り立っています。さらに多くの施設で行っている院外処方に関しては、当院も一部採用しているものの、経験豊富な院内薬剤師が行う皆さんの服薬管理を最高レベルで提供するために院内での処方を主体としています。服薬の種類確認や副作用の点で安全性を確保するために一時的にお待たせする時間がありますが、薬剤部全体で時間短縮に努めていますので、今年は待ち時間短縮を感じていただけると確信します。

もう少しすると寒い冬が終わって、桜の花に代表される春がやってきます。冬期は寒さと乾燥気候から容易にウイルス感染を来しやすい季節なので、是非とも予防を厳格に行っていただき、新たな草花の息吹を皆様とともに健康を感じながら迎えたいと願っています。今年も宜しく願っています。



院長 天野 篤

新任教授紹介

消化器内科

2017年11月1日付けで消化器内科学講座教授を拝命いたしました。消化管疾患が専門です。消化管分野では経験豊かな専門医が、がんのみならず良性疾患もしっかり診断・治療を行っています。早期の食道がん、胃がん、大腸がんは内視鏡で治療できる時代が到来していますが、しばしば他の病気をかかえていたり高齢ため治療が難しい例があります。こうした例に対しても安全かつ確実な治療を実践しています。また、新たな処置具を発明し、内視鏡治療を短時間に円滑に行えるようになりました。抗がん剤治療を行っている患者さんの数は院内トップクラスです。潰瘍性大腸炎、クローン病といった炎症性腸疾患では、様々な先進的治療を組み合わせ、難治例の治療に積極的に取り組んでいます。一方、逆流性食道炎や、機能的ディスペプシア、ピロリ菌感染症といった病気も、じつは多くの患者さんが潜在していることが知られています。こうした疾患にも焦点を当て、一人でも多くの患者さんが病から解放されることを目指し、スタッフ一同日々研鑽を積んでいます。どうぞよろしくお願い申し上げます。



消化器内科
永原 章仁

新任教授紹介

消化器内科

これまで肝臓病を中心に、消化器全般の内科診療に携わって参りましたが、2017年11月1日付けで消化器内科教授を拝命いたしました。C型肝炎はここ数年の間にインターフェロンフリーの直接型抗ウイルス薬による治療が目覚ましく進歩し、多くの患者さんへの朗報となっています。B型肝炎も核酸アナログ製剤などの使用で良好なコントロールが可能になりました。一方、最近はメタボリックシンドロームに伴う非アルコール性脂肪肝炎（NASH）の患者さんが増えてきており、アルコール性肝障害と同様に肝硬変へと進行するのみならず肝がんも発症するため、適切な対処が求められています。その他、自己免疫性肝疾患や薬物性肝障害など、様々な肝臓病を的確に診断して治療が出来るようにスタッフ一同努めております。肝臓病についてのご相談がありましたら、いつでもご用命ください。どうぞ宜しくお願いいたします。



消化器内科
池嶋 健一

新任教授紹介

消化器内科

2017年3月東京大学より異動し、同年11月1日付けで消化器内科教授を拝命いたしました。東京大学では消化器内科に所属し、胆膵診療グループのリーダーを12年務め、ひたすら臨床・臨床研究を行って参りました。ERCP、超音波内視鏡による胆膵内視鏡治療を専門としておりますが、消化管ステントも施行しており、胆膵領域のみならず消化器領域全般の金属ステントの研究、開発を広く行っております。内視鏡だけではなく、膵がん、胆道がんの化学療法も得意としており、両悪性腫瘍ガイドラインのメンバーでもあります。最近では早期発見戦略の確立を目指しております。順天堂では、有山襄名誉教授より続く胆膵診療の輝かしい伝統を引き継ぎ、更に発展して世界のトップレベルの診療グループへの成長を目標としております。皆様の御指導、御協力を賜れば幸いです。



消化器内科
伊佐山浩通



小児消化器内視鏡

小児科・思春期科 工藤 孝広

近年、機器や技術の向上によって小児でも消化器内視鏡を行えるようになってきました。小児において腹痛、嘔吐、下痢、吐血、血便などの症状が続く場合の重要な検査となっています。順天堂医院 小児科・思春期科では2002年から消化器内視鏡を導入し、検査の需要が年々増加しています。最近では胃カメラ、大腸カメラのほかに、小腸カプセル内視鏡を導入し、食道から胃、小腸、大腸までの全消化管を観察できる体制になりました。



教授
清水 俊明

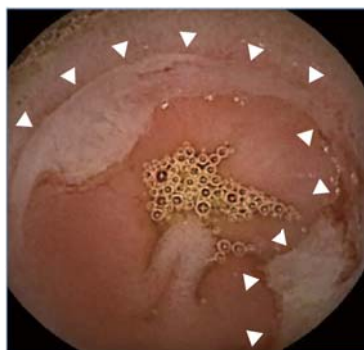


准教授
工藤 孝広

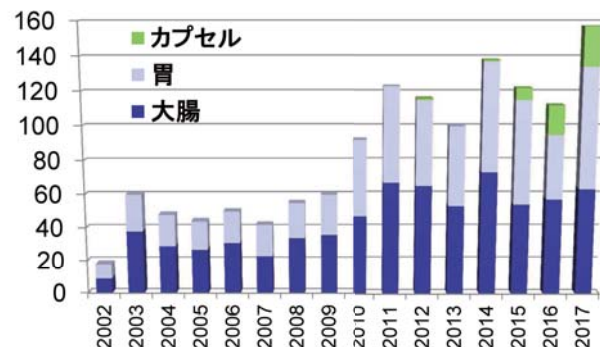
お子さんの検査を行うにあたっては、不安や苦痛が強いことが少なくありません。そこで「プレパレーション」や「年齢に合わせた検査説明文」などを用いて、不安の強いお子さんにも検査についてしっかり説明しています。さらに、鎮静下で検査を行うことでお子さんの苦痛を軽減しています。



カプセル内視鏡



8歳男児のカプセル内視鏡写真
線状の潰瘍(矢印)が見えます



内視鏡件数の推移



順天堂医院 HP
【小児科・思春期科】

GCP センターより

治験・臨床研究情報検索システムのご紹介

当院では、多くの患者さんの協力によって、医薬品などを開発するための「治験」や病気のよりよい治療方法などを見つける「臨床研究」を行っています。

これらの情報は膨大かつ専門的で分かりづらいため、少しでも簡単に調べられるように「治験・臨床研究情報検索システム」を作成しました。2017年9月25日から当院のホームページに公開しています。

このシステムでは当院で行っている治験や臨床研究の情報だけでなく、これまで当院が行ってきた治験の状況も検索して、調べることができます。ご協力いただいた治験の結果を調べることもできます。これらの情報は随時更新されますのでご覧ください。
※GCP (Good Clinical Practice) センターは、治験と臨床研究の支援を行っています。

<QRコード>



治験および
臨床研究について



治験情報
検索システム



臨床研究情報
検索システム



©2017 JMACCT

看護部ニュース

入院支援窓口開設のお知らせ

2017年8月、新たに入院支援窓口を開設いたしました。

入院支援窓口は、患者さんやご家族が安心して治療を受けられるよう入院前から様々なサポートを行うことを目的として、医師・看護師・薬剤師・栄養士・医療事務員など多職種による協働のもとでスタートいたしました。具体的には、まず看護師が問診を行うことで入院後に必要な基本情報を得たり、薬剤師がご自宅での服薬状況を確認させていただくことで、入院後早期に適切な治療をスタートできるよう支援いたします。そして、入院生活に関するオリエンテーションでは、手術や治療の流れ、転倒予防など安心して入院生活を送っていただくための注意点を説明しております。8月の開設後間もなくは、脳神経外科・呼吸器内科の患者さんに限定しておりましたが、11月からは整形外科・スポーツ診療科の患者さんの支援を開始し、さらに拡大していく予定です。今後は退院支援を担当する患者・看護相談室とも連携し、入院前から退院後の生活を視野に入れた相談やサポートを早期に行っていくよう準備を進めております。

入院支援窓口 八尋 今日子（看護師）



順天堂医院 HP
【看護部】

順天堂ヘアサロンが移転しました

患者さんやそのご家族の利便性を考慮し、順天堂ヘアサロンが6号館1Fから1号館B1Fへ移転となり、11月13日（月）より営業を開始しました。

順天堂ヘアサロンは、患者さんの理・美容はもちろん医療用ウィッグや術後のメイク、頭部保護帽子まで承ります。また、車いすや点滴用のコンセントにも対応していますので、ご入院中の患者さんも安心してご利用いただけます。

病室への出張、ご予約、お呼出も承りますので、お気軽にお問い合わせください。

<ヘアサロン概要>

- 営業時間 9:00～18:00
- 定休日 日曜、祝日、創立記念日（5月15日）
- 場所 順天堂医院 1号館B1F
- TEL 03-5800-3650（内線5761）



礼拝室（Prayer Room）を設置しました

今後増加が予測される外国人患者さんやその家族の方が快適かつ安心して受診できる環境整備の一環として、お祈りを必要とする方のための礼拝室（Prayer Room）を設置しました。

礼拝室（Prayer Room）は、主にムスリムの方の利用を想定していますが、特定の宗教に限定せず、お祈り、祈祷、黙祷、瞑想、物思いなど静かな環境のもとでの精神活動のために、順天堂医院を受診する患者さんやそのご家族、同じ敷地内にある順天堂大学の留学生や教職員の利用を見込んでいます。

<礼拝室（Prayer Room）概要>

- 利用開始日 2017年12月1日（金）
- 利用時間 8:00～20:00
- 場所/面積 順天堂医院 1号館 地下1階 / 35.7㎡
- 利用方法 ご利用の際は警備室（1号館B1F西玄関）にお声がけください。
- 特徴など
 - ・ムスリムの方の利用を想定し、男性用と女性用に分けられるよう2部屋の礼拝室を整備しています。
 - ・礼拝室の天井には方角を表示しているほか、礼拝前に手足や口を清めるための水場を設置しています。



礼拝室入口



礼拝室の前室
（お清め用の水場）



礼拝室内部



男女別の使用が可能

栄養部ニュース

食事のできる風邪対策

寒さが増し、乾燥が気になるこの季節。風邪やインフルエンザが流行しやすいため、注意が必要です。今回は、食事のできる風邪対策をご紹介します。

<積極的に摂りたい栄養素>

- ◆たんぱく質…免疫細胞をつくるものになります。不足すると抵抗力の低下にもつながります。(例：肉、魚、鶏卵、納豆、豆腐)
- ◆ビタミンC…ウイルスと闘う白血球の働きを活発にします。(例：赤ピーマン、ブロッコリー、じゃがいも、キウイフルーツ、柿)
- ◆ビタミンA…のどや鼻の粘膜を保護し、ウイルスや細菌を侵入しにくくします。(例：レバー、うなぎ、人参、かぼちゃ、ほうれん草、大根の葉)



このほか、生姜やネギなどの香味野菜は血行を促進し、体を温めることで免疫力をアップさせる働きがあるのでお勧めです。

「うがい・手洗い」に加え、今年の冬は食べ物で免疫力をアップさせ、風邪に負けない体づくりを目指しましょう!

管理栄養士 大脇 真有



順天堂医院 HP
【栄養部】

放射線部ニュース

☆放射線治療装置 紹介☆

当院では2017年1月より RALS (Remote After-loading System:ラルス) 装置が稼動しました。

放射線治療には、体の外から照射する外部照射と体の中から照射する密封小線源治療があり、RALS 装置は体の中から照射する密封小線源治療で用いられます。

密封小線源治療は、腫瘍内部もしくは腫瘍近傍に配置した器具（アプリケーション）内に放射線源を停留させ、腫瘍にだけ高線量のピンポイント照射をします。

また全国的に少ない CT 装置の設置された RALS 室となっております。

CT 寝台上で一連の治療を行いますので、他の部屋へ移動することなく治療計画に必要な CT 画像をそのまま撮影できます。

このため移動の際に生じる器具のずれがなく、安全で精度の高い治療が可能となります。



RALS 装置
マイクロセレクトロン HDR-V3
ニュークレトロン社
株式会社千代田テクノ



順天堂医院 HP
【放射線部】

70歳以上の方の医療費の「自己負担限度額」が変更されています

70歳以上の方には、『高齢受給者証』または『後期高齢者医療被保険者証』が交付されており、下記の【表1：1ヶ月の「自己負担限度額」】のように、1ヶ月(1日から末日)にかかった医療費が、所得に応じて決められた「自己負担限度額」を超えた場合は、病院の窓口でのお支払いが「自己負担限度額」までとなります。同一医療機関での受診の場合は、通常、手続きは必要ありません。ただし、【表1】の「低所得者Ⅰ・Ⅱ」の区分に該当する方は、「減額認定証」交付の手続きが別途必要です。

この70歳以上の方の「自己負担限度額」は、2017年8月から変更されています。【表1】の赤字の箇所が変更点です。

【表1：1ヶ月の「自己負担限度額」】

所得区分	1ヶ月の自己負担限度額 (外来)	1ヶ月の自己負担限度額 (入院+外来)
現役並みの所得者 (課税所得145万円以上の方)	57,600円	80,100円+ (総医療費※1-267,000円) × 1% 4回目以降 44,400円※2
一般所得者	14,000円 (年間上限144,000円)	57,600円 4回目以降 44,400円※2
低所得者Ⅱ (住民税非課税、Ⅰ以外の方)	8,000円	24,600円
低所得者Ⅰ (年金収入80万円以下等)	8,000円	15,000円

※1：総医療費とは、保険適用される診察費用の総額（10割）のことです。

※2：過去12ヶ月以内に3回以上、「自己負担限度額」を超えた場合は、4回目以降は「自己負担限度額」が下がります。

詳しくは、ご加入の保険者の窓口へ
お問い合わせください。



順天堂医院 HP
【医療福祉相談室】

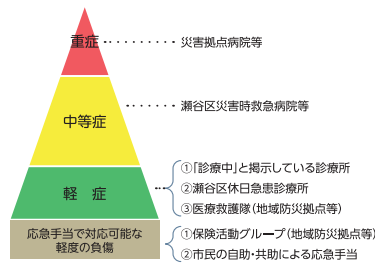
薬剤部ニュース

災害医療に携わる薬剤師の活動について

当医院は災害拠点病院に位置づけられており、薬剤師の有事の際の活動もかなり重要であると言えます。

災害時における医療体制はますます変化し充実していく中で、薬剤師の役割も大きなものになっています。災害医療支援薬剤師とは、その社会的ニーズに応えるべく、災害時に対応できる薬剤師を育成していく目的で、日本災害医療薬剤師学会が開始した登録制度のことです。

当院の薬剤部災害医療グループでは、災害医療支援薬剤師育成を目標とし、有事を想定して災害医療救護活動や被災者支援、医薬品等の安定供給が円滑にできるよう体制を整えています。また日々の活動として、避難経路、消火器、消火栓の位置等まとめたフローチャートを作成し、訓練の指揮をとりながらスタッフへの教育を行っています。今後医薬品卸との連携や関連病院との連携を確立していき、他施設とのつながりを構築していく予定です。



順天堂医院 HP
【薬剤部】

臨床検査部ニュース

自己血輸血と貯血について

自己血輸血とは、手術の際の出血に備えて患者さんご自身の血液を前もって貯めておき、手術の時に輸血することです。自己血は前もって貯める必要があるため、手術までの日数がある方や全身状態が良好な方など一定の条件があります。

貯血の採血は1回あたり 200～400mL です。その後、水分補給を点滴で行うため、1回の貯血にかかる時間は約2時間です。貯血を複数回にわけて行う場合もあります。

当院では、医師や看護師、認定輸血検査技師によるチーム体制で行っています。自己血輸血においてご不明な点があれば、医師へ相談をお願いいたします。



輸血・セルフロセシング室ホームページ

https://www.juntendo.ac.jp/hospital/clinic_c/yquketu/

臨床検査部ホームページ

https://www.juntendo.ac.jp/hospital/support/rinsyo_kensabu/



順天堂医院 HP
【臨床検査部】

今日から
はじめる



健康講座

Column vol.03

～副交感神経機能を上げて冬バテ防止～

総合診療科 教授
小林 弘幸



いよいよ冬本番を迎え寒さも厳しくなって来ます。寒い日が続くと、なかなか疲れが取れないと感じることはありませんか？それは、寒さやストレスなどによって起こる「冬バテ」です。「夏バテ」という言葉はよく耳にしますが、「冬バテ」とはどのような症状でしょうか。「冬バテ」の症状は、睡眠時間を十分とったのに疲れがとれない、頭が痛い、すぐにイライラしてしまう、食欲がなくなりそれに伴う体重減少、血行不良、免疫力低下によるインフルエンザや風邪などの感染症の発症などです。「冬バテ」の原因は、寒さが続く、日が短い、筋肉が衰える、気ぜわしいなどの「寒さによるストレス」、そしてそれに伴う自律神経バランスの乱れからくる「血行不良」です。自律神経は生命維持に必要なシステムで、体温を調整する、血液を全身に送る、食べたものを消化するといった体内の営みは、交感神経と副交感神経がバランスよく働くことで成り立っています。しかし、自律神経のバランスが乱れることで、心身の様々な不調が表れてきます。冬は寒さや年末の忙しさから、交感神経ばかり働くことが多くなります。忙しい日常でも、意識して副交感神経を働かせる時間を増やすことが「冬バテ」防止のために大切です。ホッと一息の時間を持つ、外の空気を吸いながら日の光を浴びて軽く歩く、入浴で体を温めることなどで、血流を良くし、手足の冷え防止や筋肉の凝りをほぐす効果も期待できます。ぜひ、自分がりフレッシュできる方法を見つけてください。

順天堂医院の今昔

順天堂と林洞海

順天堂は、天保9年(1838)、ちょうど180年前、佐藤泰然によって日本橋の薬研堀に開かれた。その頃、薬研堀には医者が多く住んでいた。当時、泰然は母方の姓を用い和田泰然と名乗っていたが、この切り絵図(図1)にも、薬研堀の埋め立て地沿いに“和田”、“林洞海”の名前がみえる。

林洞海は、泰然と共に長崎でオランダ医学を学び、一緒に江戸に戻ると和田塾で泰然を助け活躍した。林洞海は、オランダ人ワートルの薬物書を翻訳し『窠篤児(ワートル)薬性論』全21巻を発刊し、30部の写本を作成した。1部3両で販売し、これを2度目の長崎遊学の費用にあてている。本書は、初学者向けの治療に便利な薬物書として評判となった。江戸に戻ると泰然の娘婿となり、泰然が佐倉に移住した後、薬研堀の塾を継いだ。名医としてその名を知られ、1858(安政5)年、幕府が初めて5人の蘭方医を奥医師(將軍や奥向きの侍医)に登用した際の1人にも選ばれている。



図1 薬研堀周辺の「江戸切り絵図」
和田と林洞海の名前がみられる。



林洞海(1813-1895)
豊前小倉出身の蘭方医、幕府奥医師。泰然の娘婿。

順天堂大学医学部医史学研究室
特任教授 酒井シヅ

順天堂大学医学部附属順天堂医院
〒113-8431 文京区本郷3-1-3
TEL : 03-3813-3111(大代表)

編集 広報管理運営委員会
発行 医療情報センター
病院機能管理室(2018年1月発行)

ホームページ
<http://www.juntendo.ac.jp/hospital/>

順天堂医院



【順天堂医院 HP】