

順天堂医院ニュース 2022 NO.81

2020年からのコロナ禍で、がんの発見数と治療件数が減少しています。日本対がん協会によると、対策型がん検診（自治体による、いわゆる「がん検診」）受診者数は2019年に比べて30%減少し、国立がん研究センターによる「院内がん登録全国集計」では、順天堂医院などのがん診療拠点病院のがん登録者数が5.3%減少したことが報告されています。

私の専門である「肺がん」についても同様であり、日本肺癌学会の調査によると2019年度と比較して2020年度は新規の肺がん患者数が14%減少し、18,200人の肺癌患者さんが診断と治療の機会を逸していたことが明らかになりました。特に手術患者さんと抗がん剤治療をお受けになる患者さんの減少が顕著でした。この原因としては、検診が10.6%減少していることが考えられています。実際、2020年の前半は新型コロナウイルス感染症のパンデミック対策として多くの検診機関が休診となり、「内視鏡などの検査」が控えられました。また、感染を危惧して医療機関への受診を控えたことも原因と考えられています。

2021年後半からは、コロナ感染対策を講じた「検診」や「内視鏡検査」が導入され、少しずつ元の「がん検診」の姿に戻ってきましたが、受診者数の完全回復には時間がかかります。発見を逃れたがんが進行した形で発見され、適切な治療の時期を逸することは避けなければなりません。当院においては、すでに人間ドックをコロナ前の体制に戻しています。また、自治体と民間においてもコロナ禍前のがん発見体制に戻しているとお聞きしています。順天堂医院は近隣の医療機関、検診機関からご紹介いただく患者さんに対して適切な診断と治療を迅速に提供します。皆さまに置かれましては、体調が悪い場合には速やかに医療機関を受診していただきたいと思います。また、対策型検診である自治体による「がん検診」、さらには「人間ドック」などの任意型がん検診をしっかりとお受けになることを切にお願いいたします。



順天堂大学医学部附属順天堂医院
院長
呼吸器内科教授
高橋 和久



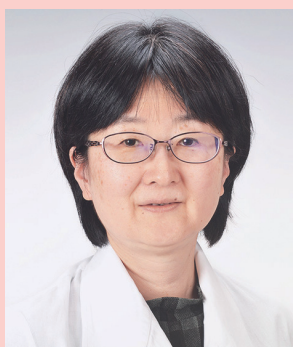
分子標的治療薬が拓く、乳がん診療の未来

乳腺科 渡邊 純一郎

「分子標的治療」という言葉は耳にされたことがあるかと思います。分子標的治療とは、がんを含めたいろいろな病気で、その病気の原因となる分子（多くの場合たんぱく質）の働きを抑えるお薬、つまり、「分子標的治療薬」を使用して病気を治療する、ということです。たとえば、乳がんの中で最も多いタイプの「ルミナル型（または、エストロゲン受容体陽性型）」において、「サイクリンキナーゼ」とよばれるたんぱく質が、乳がんの増殖に関わっていることが知られています。サイクリンキナーゼの働きを抑えるお薬である「アベマシクリブ」は、進行したルミナル型乳がん患者さんの生存期間を延長することが証明され（2018年12月保険適用）、さらに、手術後の再発を減らすことも証明されました（2022年1月保険適用）。

このような新しいお薬の開発には「治験」というプロセスが必要です。「治験」とは、製薬企業が開発した「お薬の候補」の有効性（効果）と安全性（副作用）を、患者さんにご協力いただいて検証する臨床試験のことです。順天堂医院乳腺科では以前より治験を受託してきましたが、昨今は治療件数が多いハイボリュームセンターであり腫瘍内科医がいるという条件を備えられた施設に治験依頼が集中する傾向があり、当科は日本でも有数の治験受託件数となり、小職の励みにもなっています。

都内でも治験を受託している病院は限られています。治験にご興味のある方は、ご遠慮なく担当医におたずねください。



乳腺科 科長・主任教授
齊藤 光江



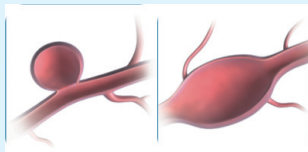
乳腺科 教授
渡邊 純一郎

脳動脈瘤に対する「フローダイバーター / フローディスラプター」を用いた脳血管内治療のご紹介

脳神経外科 大石 英則 / 寺西 功輔

<脳動脈瘤>

脳動脈瘤は脳の血管の壁が薄くなってこぶ状に膨らむことによりできる病気です。これが破れると「くも膜下出血」になります。動脈瘤の中には、血管の壁の一部だけが突き出るように膨らむ「嚢状(のうじょう)」タイプや、血管の壁全体が膨らむ「紡錘状(ぼうすいじょう)」タイプなどがあります。



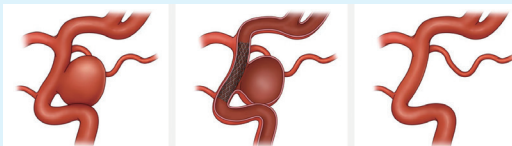
<脳動脈瘤に対する治療>

すべての脳動脈瘤が治療適応になるわけではありません。動脈瘤のできた場所、大きさ、形、くも膜下出血の家族歴などが考慮され、治療を行うべきか判断されます。一般的には、瘤の形が不整なもの、大きいもの、複数あるものなどが治療対象となります。

治療法には、①開頭術と②脳血管内治療の2つがあり、動脈瘤の場所、周りの血管や脳との位置関係により治療法が選択されています。今回ご紹介するのは、②の血管内治療で、特にその最新デバイスについてとなります。血管内治療は、頭を開けることなく、足の付け根の血管(大腿動脈)などから、カテーテルと言われる細い管を頭の中まで血管内を通して病変に到達します。そして、「血管の中」にコイルやステントと言われる治療デバイスを挿入することで動脈瘤治療をすることから、いわゆる「切らない治療」となり、身体への負担が少ないというメリットがあります。

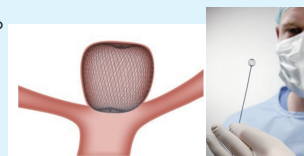
<フローダイバーターとは>

金属の糸を編み込んで作った「筒状」のデバイス(医療機器)です。こぶのある血管の中に到達させて拵げて置くことで、こぶの中の血液の流れが変わり固まっていく(血栓化)という治療です。名前はフローダイバーティング(flow diverting) = 整流効果に由来します。このデバイスは2015年から日本で保険適応となりました。



<フローディスラプターとは>

血管の分かれ目(分岐部)にできたこぶの中に、形状記憶合金でできた網目の「袋状」のデバイスを入れることで、血液が流れ込むのを遮断します。従来の動脈瘤内にプラチナコイルを塞栓する方法での治療が難しかった形状の動脈瘤、特に瘤の入り口が広いタイプや破裂したこぶにも使える(フローダイバーターは破裂したこぶには使えない)、治療時間が短いことなどの特徴があります。このデバイスは2020年から日本で保険適応となりました。



当院は、従来からの治療法以外にも、これらのフローダイバーターやフローディスラプターを用いた脳血管内治療の最新デバイスを積極的に用いることのできる医療機関の一つです。脳ドックで動脈瘤が見つかった、ご家族に動脈瘤と診断された方がいる患者さんなど、「脳動脈瘤」についてご不安やご疑問のある方は、ぜひ一度、当科にご相談ください。



脳神経外科 科長・教授
近藤 聡英



脳神経血管内治療学講座 教授
大石 英則



脳神経外科学講座
寺西 功輔



食事による中性脂肪 (TG) の変動

～空腹時採血と随時採血～

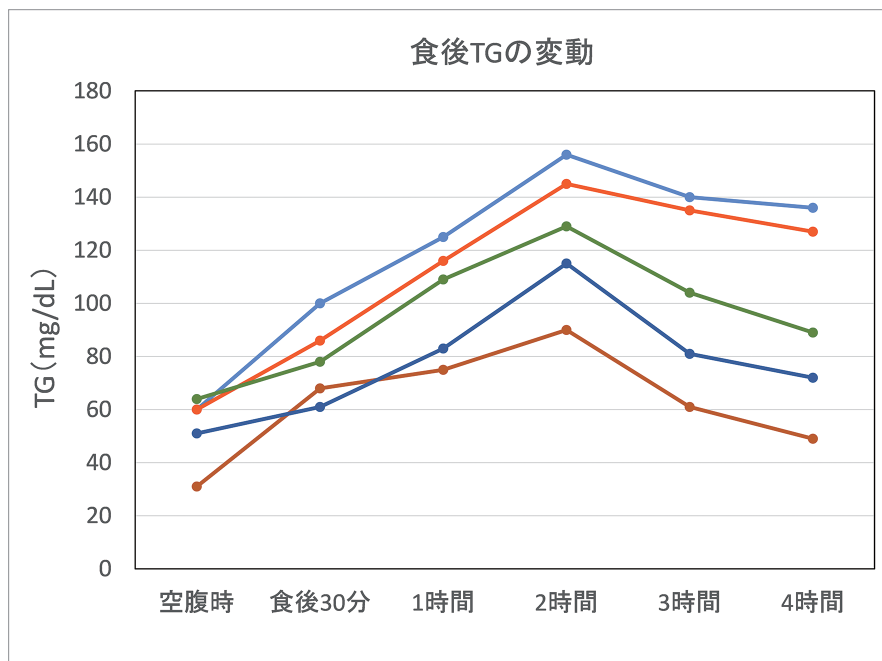
中性脂肪とはトリグリセライドのことで、検査結果ではTGと省略されます。食事の脂肪の大部分はTGで、小腸から吸収されて肝臓へ運ばれます。TGはエネルギー源として脂肪組織に貯蔵され、必要な場合に分解されて利用されます。

では、血液中のTG値は食事によって、どのように変化するのでしょうか？

下のグラフは健康なボランティア5名を対象に、空腹時（絶食後12時間）、食後30分～食後4時間のTG値を測定した結果です。TG値は食後2時間で最も高くなり、その後徐々に減少しました。グラフには示しませんが、総コレステロールやLDLコレステロール、HDLコレステロールは食事の影響をあまり受けません。

これまでは、脂質検査は原則として空腹時（絶食10時間以上）に行われてきました。しかし、食後TG値が高いと冠動脈疾患や脳梗塞の発症が増えることがわかってきたため、「動脈硬化性疾患予防ガイドライン2022年版」では随時採血（空腹でない採血）の高TG血症の診断基準（175 mg/dL以上）が追加されました。

空腹時の高TG血症の診断基準は150 mg/dLで、随時採血の場合と異なります。TGの結果を見るときには、採血した時の条件に注意しましょう。

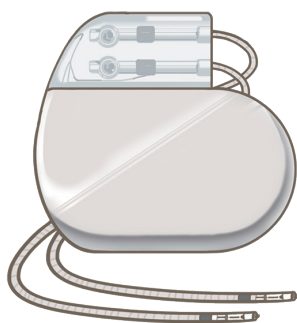




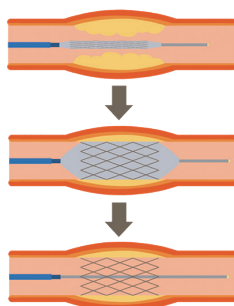
MRI 検査を受けられる方へ【体内金属等への注意事項】

MRI 検査を安全に受けるための注意事項について、ご説明させていただきます。

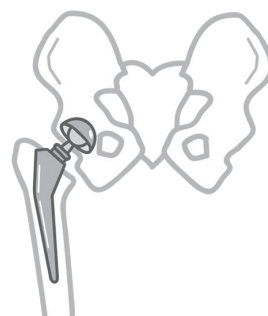
MRI 検査は非常に強い磁力を利用した検査のため、MRI 検査を受けられる体内医療機器かどうかを確認する必要があります。



心臓ペースメーカー



血管内ステント



人工関節

当院では、検査前に心臓ペースメーカー、血管内ステント・人工関節などの有無や安全に検査を実施するために問診票を記載いただいています。

近年では、ペースメーカーは MRI 対応心臓ペースメーカーなどが一般的になっていますが、検査前に準備が必要なものがほとんどです。そのため事前のご申告が大切になります。

また、問診票では身に付けている物、補聴器、カラーコンタクト、貼り薬などの内容も確認させて頂いております。

問診票の内容は検査前に再確認させていただきますので、手術経験がある方などは些細な事でもご相談していただき、安心して検査をお受けください。

栄養部ニュース



秋は沢山の美味しい食材が旬を迎えることから、食べ過ぎてしまうという人も多いのではないのでしょうか。秋が過ぎると、クリスマスや年末が目前。今のうちに食生活を見直してみましよう！

食べすぎ予防のポイントは、**①**主食（ごはんやパン、麺類）、主菜（肉や魚、卵、大豆製品など）、副菜（野菜、きのこ、海藻類）を揃える、**②**副菜のおかずから食べはじめる、**③**カロリーの高い脂質の多い料理を控える、**④**ゆっくりよく噛んで食べることです。

つつい頼んでしまうメニューに偏りはありませんか？「いただきます！」の後、一番始めに食べるおかずを見直したり、脂質の少ない「茹で」や「蒸し」、「焼き」などのメニューを選ぶのがオススメです。ゆっくり味わいながら、美味しい季節を楽しみましょう。

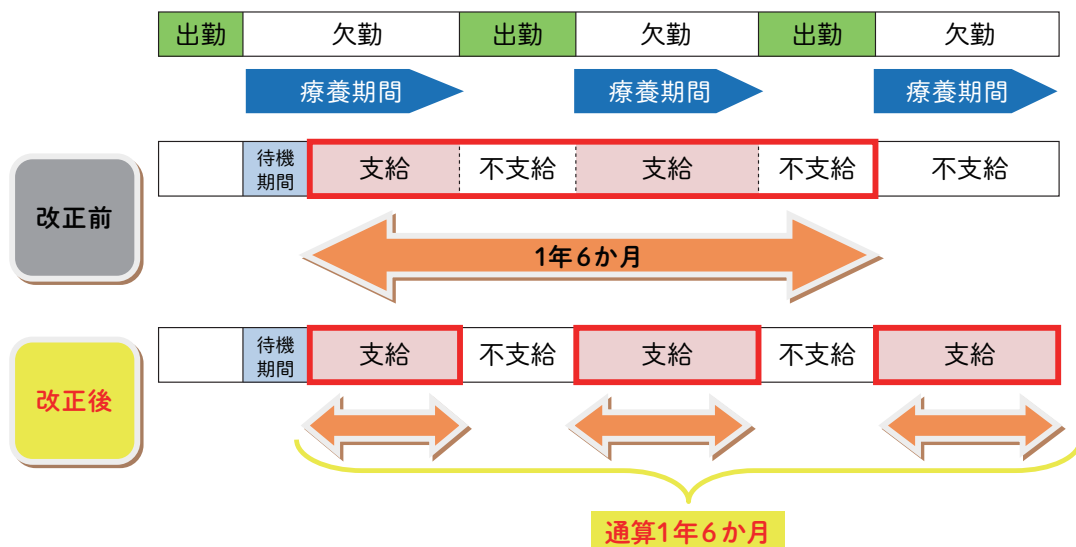




傷病手当金の支給期間が「通算化」されるようになりました

傷病手当金は、業務外の傷病やケガにより働くことができず、給料を受けられない場合に支給される制度です。健康保険の被保険者が対象で、申請により標準報酬日額の約3分の2の傷病手当金が支給されます。(※)

令和4年1月より、同一のケガや病気に関する傷病手当金の支給期間が**支給開始日から通算して1年6ヶ月に達する日まで対象**となり、途中で就労するなど傷病手当金が支給されない期間がある場合、支給開始日から起算して1年6ヶ月を超えても繰り越して支給可能になりました。



※支給には諸条件があり、申請には事業主の証明と医師の意見の記載が必要です。健康保険によって手順などが異なりますので、制度の詳細はご加入の健康保険の窓口(全国健康保険協会 < 協会けんぽ > ・健康保険組合など)にご確認ください。



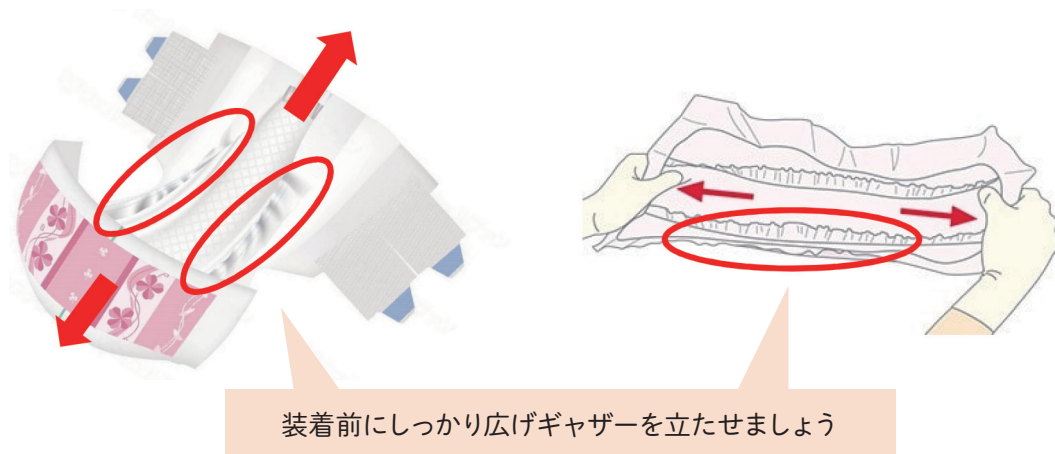
大人用紙オムツの進化と使用時のコツ

大人用紙オムツが世に出て約 50 年。様々な進化をご存じですか？ 吸収力や通気性の向上で、快適かつ漏れにくくなっています。今回は看護師が日々のケアで気をつけているコツをご紹介します。

その壱：漏らさないコツ▶ まず体に合ったサイズを選択しましょう。サイズの目安は、テープ式はおしり周りのサイズ、パンツ式はお腹周りのサイズを目安にします。パッケージに記載があるので確認し、サイズに迷ったときは小さめを選択すると良いです。漏らさないためには、オムツのギャザーがポイントです。図のようにしっかり立たせ、鼠径部に密着させるのがコツです。高齢者は足回りの皮膚がたるみやすいため、皮膚のたるみをよけて鼠径部まで添わせると密着します。

その弐：オムツ選びのコツ▶ オムツの上手な利用は自立した生活の助けになります。「昼は動きやすいパンツ式、夜は吸収量が多いパッドとテープ式のオムツにする」など選択肢も広がりました。昼間はなるべくトイレへ行く、夜は安心して眠れるようにする。メリハリをつけてご本人と介護者の生活に合ったものを選びたいですね。

排泄ケアは患者さんの生活を支える大切なケアです。お困りのときは看護師にもご相談ください。



今日からはじめる

健康講座



10月号



総合診療科 教授
小林 弘幸

食欲の秋～食の重要性

酷暑と言われる夏が過ぎ、過ごしやすい季節になったにも関わらず、身体がだるい、疲れが抜けない、眠れない、気分が落ち込むなどの不調が多い方も多いのではないのでしょうか。季節の変わり目である秋は、日中と夜の寒暖の差が大きく、台風も数多く到来することで気圧の変化も大きい時期です。このような環境の変化から、秋は1年の中でも自律神経が最も乱れやすく、体調を崩しやすい時期とも言えます。

自律神経はアクセル役の交感神経とブレーキ役の副交感神経の2種類に大別されますが、このバランスを保つために、食事は非常に重要です。松茸や椎茸に代表されるきのこ類、さつまいも、秋刀魚、鮭には免疫機能を高める作用のあるビタミンDが豊富に含まれます。近年では、ビタミンDの摂取量が多いほど、腸内細菌の多様性が増すことで腸内環境が改善されることが分かってきました。さらに、きのこ類やいも類は食物繊維も豊富です。食物繊維は腸内で有用菌（善玉菌）の餌になることで、腸内環境が改善されます。腸は第二の脳と言われるほど重要な器官です。自律神経と腸内環境にはお互いに影響し合っているため、腸内環境を整えて腸の働きを良くすることで、自律神経のバランスを整えることができます。

旬を迎える食材を取り入れ“食欲の秋”を楽しみながら不調知らずを目指しましょう。

順天堂大学医学部附属順天堂医院

〒113-8431 文京区本郷3-1-3

TEL：03-3813-3111（大代表）

編集 広報管理運営委員会

発行 事務部 管理課（2022年10月発行）

ホームページ

<http://www.juntendo.ac.jp/hospital/>

順天堂医院

検索



【順天堂医院HP】